

Starfsáætlun Hvolsskóla

2018- 2019



GLEÐI, VIRÐING, VINÁTTA

EFNISYFIRLIT

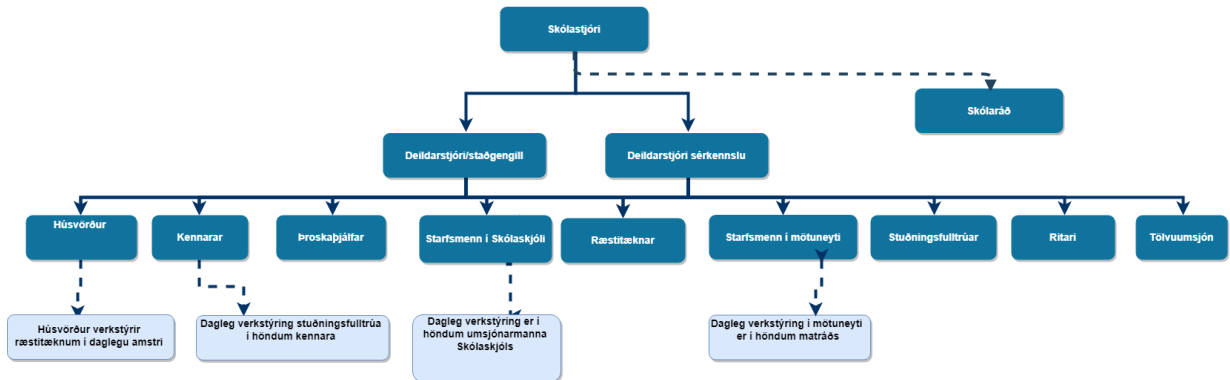
SKÓLASTARFIÐ	4
Stjórnskipulag skólans og skipurit	4
Almennar upplýsingar	4
Starfsmenn:.....	4
Skóladagatal ásamt viðauka	7
Kennsluáætlanir	7
Starfsáætlun nemenda.....	7
Val í 8.-10. bekk.....	7
Mötuneyti	7
Skólaakstur	8
Skólaskjól.....	8
Heimasíðan.....	9
Samfella í tómsunda- og skólastarfi í Rangárþingi eystra	9
SAMSTARF	10
Samstarf heimila og skóla	10
Skólaráð	10
Foreldrafélag.....	11
Nemendafélag.....	11
Bókasafn	12
Viðfangsefni innra mats.....	13
Tímaáætlun sjálfsmats Hvolsskóla 2017-2020	13
STOÐKERFI HVOLSSKÓLA.....	15
Skólaþjónusta.....	15
Náms- og starfsfræðsla og náms- og starfsráðgjöf	15
Skólahjúkrunarfræðingur	15
Stuðningur og sérkennsla	15
Námsver.....	16
Nýbúakennsla	17
Nemendaverndarráð	17
ÁSTUNDUN OG ÖRYGGI NEMENDA.....	18
Öryggi nemenda.....	18
Almennar umgengnisreglur	18

Skólareglur.....	19
Skólasókn og ástundun.....	20
FÉLAGSLÍF OG FASTIR LIÐIR Í SKÓLASTARFINU.....	21
Þemavikur.....	22
Vettvangsferðir.....	22
Vorferðir – söfnun f. ferðir og hlutverk kennara.....	22
Dagur íslenskrar tungu.....	22
Stóra upplestrarkeppnin.....	22
Kaffisala á foreldradögum og skólaslitum.....	23
Fjallganga – Tíu tinda ganga.....	23
Ýmis grænfánaverkefni.....	23
Úlfjótsvatn 7. bekkur.....	23
Vorhátíð.....	23
Öskudagur.....	23
Kórastarfsemi í Hvolsskóla.....	23
Aðventan.....	24
Bekkjarkvöld.....	24
Samstarf skólanna í Rangárþingi og V.- Skaftafellssýslu.....	24
Árshátíð á miðstigi.....	24
Símenntunaráætlun.....	24

SKÓLASTARFIÐ

Stjórnskipulag skólans og skipurit

Í stjórnateymi skólans eru þrjú stjórnendur. Birna Sigurðardóttir skólastjóri, Guðbjörg T. Júlíadóttir deildarstjóri/staðgengill skólastjóra og Svava Björk Helgadóttir deildarstjóri sérkennslu.



Hvað frekari verkaskiptingu varðar er vísað til starfslýsinga sem finna má í starfsmannahandbók Hvolsskóla.

Almennar upplýsingar

Í Hvolsskóla eru 238 nemendur á aldrinum 6 – 16 ára í 16 umsjónarhópum. Við skólann starfa, 33 kennarar og 24 aðrir starfsmenn en ekki eru allir í fullu starfi. Kennsla er virka daga frá kl. 8:10-14:50 en á föstudögum til kl. 12. Þetta skólaár, líkt og undangengin ár, hefur kennslunni verið þjappað saman á færri daga en ella. Þannig er skólaárið 170 dagar í stað 180 en kennsludagarnir að sama skapi lengri. Þetta var upphaflega gert í sparnaðarskygni en nú hafa kannanir sýnt að foreldrum, nemendum og starfsmönnum líkar þetta fyrirkomulag. Viðhorf samfélagsins til þessa fyrirkomulags verður kannað á hverju ári og þá tekin ákvörðun í framhaldi.

Hvolsskóli er við Stóragerði á Hvolsvelli.

Skrifstofan er opin virka daga kl. 8:00-16:00 en á föstudögum til kl. 14:00, s. 488 4240, heimasíða skólans er www.hvolsskoli.is

Starfsmenn:

Nafn	Netfang	Starfsheiti
Anna Kristín Guðjónsdóttir	annakg@hvolsskoli.is	Umsjónarkennari
Arnheiður Dögg Einarsdóttir	arnheidur@skolamal.is	Náms- og starfsráðgjafi
Arnheiður Harðardóttir	arnheidur@hvolsskoli.is	Stuðningsfulltrúi

Asta J. Laukkanen	asta@hvolsskoli.is	Starfsáætlun Hvolsskóla Umsjónarkennari
Auður Fr. Halldórsdóttir	audur@hvolsskoli.is	Umsjónarkennari
Ásta Brynjólfsdóttir	astab@hvolsskoli.is	Sérkennari
Ástdís Guðbjörnsdóttir	astdis@hvolsskoli.is	Stuðningsfulltrúi
Bergrún Gyða Óladóttir	gyda@hvolsskoli.is	Umsjónarkennari
Birna Sigurðardóttir	birna@hvolsskoli.is	Skólustjóri
Björg Sigurjónsdóttir	bjorg@hvolsskoli.is	Stuðningsfulltrúi
Christina M. Bengtsson	christinab@hvolsskoli.is	Grunnskólakennari
Elínborg Dagmar Lárusd.		Skólahjúkrunarfræðingur
Elsa Gehringer	elsa@hvolsskoli.is	Umsjónarkennari
Erla Berglind Sigurðardóttir	erlab@hvolsskoli.is	Umsjónarkennari
Erla Guðfinna Jónsdóttir	erlag@hvolsskoli.is	Umsjónarkennari
Fanney Úlfarsdóttir	fanney@hvolsskoli.is	Grunnskólakennari
Fernando Manuel Pires Novo	fernando@hvolsskoli.is	Ræstir
Guðbjörg T. Júlídóttir	gudbjorgt@hvolsskoli.is	Deildarstjóri/staðgengill
Guðrún Auður Björnsdóttir	gudrunb@hvolsskoli.is	Grunnskólakennari
Guðrún Bára Sverrisdóttir	gudrunbara@hvolsskoli.is	Grunnskólakennari
Guðrún Ingadóttir	gudruni@hvolsskoli.is	Stuðningsfulltrúi
Guðrún Jónsdóttir	gudrunj@hvolsskoli.is	Matráður
Guri Hilstad Ólason	guri@hvolsskoli.is	Umsjónarkennari
Gyða Björgvinsdóttir	gydabj@hvolsskoli.is	Umsjónarkennari
Hafdís María Jónsdóttir	hafdis@hvolsskoli.is	Þroskaþjálfari
Haraldur Grétarsson	haraldur@hvolsskoli.is	Tölvuumsjónarmaður
Helgi Jens Hlíðdal	helgi@hvolsskoli.is	Grunnskólakennari
Idalina Da C Da Silva A Moita	idalina@hvolsskoli.is	Starfsmaður í mötuneyti
Ingibjörg Erlingsdóttir	ingibjorg@hvolsskoli.is	Tónmenntakennari

Ingibjörg Ýr Ólafsdóttir	ingibjorgyr@hvolsskoli.is	Starfsáætlun Hvolsskóla Stuðningsfulltrúi
Ingvar Helgason	sams@emax.is	Grunnskólakennari
Joao Maria Loureiro Moita	joaomaria@hvolsskoli.is	Ræstir
Jón Stefánsson	jonstef@hvolsskoli.is	Grunnskólakennari
Jónas Bergmann Magnússon	jonas@hvolsskoli.is	Umsjónakennari
Kristín Erna Leifsdóttir	stina@hvolsskoli.is	Stuðningsfulltrúi
Lárus Viðar Stefánsson	laruss@hvolsskoli.is	Grunnskólakennari
Line Nörgaard	line@hvolsskoli.is	Grunnskólakennari
Lovísa Herborg Ragnarsdóttir	lovisa@hvolsskoli.is	Stuðningsfulltrúi
Noelinie Namayanja	noelinie@hvolsskoli.is	Starfsmaður í mötuneyti
Ólafur Elí Magnússon	olafur@hvolsskoli.is	Umsjónarkennari
Ólöf Bjarnadóttir	olof@hvolsskoli.is	Grunnskólakennari
Ólöf Sæmundsdóttir	olofs@hvolsskoli.is	Umsjónakennari
Pálína Björk Jónsdóttir	palina@hvolsskoli.is	Grunnskólakennari
Ragnhildur Ásta Guðmundsdóttir	ragnhildur@hvolsskoli.is	Umsjónarmaður í Skjóli
Siggerður Ólöf Sigurðardóttir	siggerdur@hvolsskoli.is	Umsjónakennari
Sigríður Vaka Jónsdóttir	siggavaka@hvolsskoli.is	Umsjónakennari
Sigrún Jónsdóttir	sigjon@hvolsskoli.is	Grunnskólakennari
Sigurdís Björk Baldursdóttir	sigurdis@hvolsskoli.is	Ræstir
Sigurður Magnússon	siggim@hvolsskoli.is	Húsvörður
Sigurlaug Maren Guðmundsdóttir	maren@hvolsskoli.is	Stuðningsfulltrúi
Sóley Ástvaldsdóttir	soley@hvolsskoli.is	Proskapjálfi
Steinunn Arnardóttir	steina@hvolsskoli.is	Ritari
Svava Björk Helgadóttir	svava@hvolsskoli.is	Deildarstjóri sérkennslu
Theodóra Jóna Guðnadóttir	theodora@hvolsskoli.is	Umsjónarmaður í Skjóli

Tinna Erlingsdóttir	tinna@hvolsskoli.is	Starfsáætlun Hvolsskóla Sérkennari
Þórunn Ólafsdóttir	thorunn@hvolsskoli.is	Stuðningsfulltrúi
Þórunn Óskarsdóttir	thorunnos@hvolsskoli.is	Umsjónarkennari
Þröstur Freyr Sigfússon	throstur@hvolsskoli.is	Umsjónarkennari
Þuríður Vala Ólafsdóttir	thuridur@hvolsskoli.is	Grunnskólakennari

Skóladagatal ásamt viðauka

Skóladagatal Hvolsskóla er að finna á heimasíðu skólans ásamt viðauka:

Skóladagatal: http://hvolsskoli.is/assets/skoladagatal/skoladagatal_2018-2019_ag..pdf

Viðauki: http://hvolsskoli.is/assets/skoladagatal/yfirlit_yfir_uppbrots-og_skerta_daga_2018-2019.pdf

Kennsluáætlanir

Kennsluáætlanir eru birtar að heimasíðu skólans:

<http://hvolsskoli.is/?c=webpage&id=94&lid=88&pid=0&option=links>

Starfsáætlun nemenda

Skólaárið skiptist í 3 annir eins og fram kemur í skólanámskrá. Í upphafi hvernar annar eru formleg foreldraviðtöl, það er að segja í september, í nóvember og í febrúar.

Val í 8.-10. bekk

Upplýsingar um val hjá nemdum á elsta stigi má finna á heimasíðu skólans:

<http://hvolsskoli.is/?c=webpage&id=90&lid=84&pid=48&option=links>

Mötuneyti

Nemendum stendur til boða að kaupa heitan mat í hádeginu. Maturinn er seldur í áskrift alla skóladaga. Matseðill er birtur á heimasíðu.

Reglur fyrir mötuneyti Hvolsskóla

Foreldrar þurfa að skrá börn sín í mötuneytið hjá ritara skólans og ef nemandi ætlar að hætta í mötuneytinu verður að koma um það skrifleg tilkynning frá foreldri til ritara.

Kostnaður í mötuneyti er ákveðinn af sveitarstjórn og eru allar gjaldskrár endurskoðaðar fyrir 1. desember ár hvert. Þurfi nemendur eða stafsólk að fá mat án þess að vera skráð í mötuneytið er hægt að panta hann hjá ritara skólans fyrir klukkan 10 dag hvern.

Mánaðarlega mun Rangárþing eystra senda gíróseðil fyrir matarkostnaði til þeirra sem njóta þjónustu í mötuneyti Hvolsskóla. Verði dráttur á greiðslum vegna einstakra nemenda verða reiknaðir dráttavextir á skuldina sbr. almennar reglur. Tekið verður tillit til ef um veruleg forföll er að ræða vegna veikinda hjá hverjum nemanda fyrir sig.

Nemendur hafa aðgang að mjólk alla daga og einnig er boðið upp á ávaxtastundir einu sinni á dag á öllum stigum. Hafragrautur er í boði einu sinni í viku fyrir hvert stig. Mjólkinn, ávextirnir og hafragrauturinn eru í boði skólans.

Skólaakstur

Nemendur sem búa í dreifbýli eru sóttir heim að bæ og ekið heim að loknum skóladegi eða gæslu í Skólaskjól og Samfellu skólastarfs og tómstunda. Ef veður er vont ákveða bílstjórar á hverju svæði hvort fært sé. Mikilvægt er að skrá börnin í ákveðna heimferð og er sú skráning bindandi. Ef forföll verða, hvort sem er í morgun- eða heimferð er mikilvægt að láta bílstjóra vita. Bið eftir barni sem þegar er farið heim eykur biðtíma hjá öllum hinum. Skólabílstjóri þarf ekki að taka með sér börn heim á öðrum tíma en skráð hefur verið, nema um það sé samið sérstaklega á milli skólabílstjóra og foreldris. Eins þarf að hafa í huga að skólabíll hefur ekki ótakmarkað pláss fyrir farþega. Bílstjórar taka ekki við aukafarþegum nema samið hafi verið um það fyrirfram af foreldrum.

Skólabílstjórar:

Vestur-Landeyjar	Árni Ólafur Guðjónsson	893-1761	
Austur-Landeyja	Haraldur Konráðsson	868-2158	
Austur-Landeyjar	Sigurður Jónsson	898-8888	487-8660
Fljótshlíð	Ásmundur Þór Þórisson	895-6972	487-8272
Hvolhreppur	Ómar Halldórsson	892-9658	487-8305
Austur-Eyjafjöll	Guðrún Inga Sveinsdóttir	846-0781	487-8885
Vestur-Eyjafjöll	Baldur Ólafsson	899-3380	487-8732
Bakkabæir	Elísabet María Jónsdóttir	694-9980	487-5142

Skólaskjól

Skólaskjól er opið alla skóladaga fyrir nemendur 1.- 4. bekkjar frá lokum skóladags til kl. 17.00 nema föstudaga er opið til kl. 16:00. Auk þess er hægt að skrá barn sitt aðra virka daga innan skólaársins, en þá daga er Skólaskjólið opið frá kl. 8 að morgni. Nánari upplýsingar um skráningu í aukadaga er að finna á viðburðardagatali á heimasíðu Hvolsskóla. Einnig eru þær upplýsingar sendar foreldrum í upphafi skólaárs. Skrá þarf í Skólaskjól með tveggja virkra daga fyrirvara.

Ef barn ætlar að hætta í Skólaskjól skal berast skrifleg tilkynning með mánaðar fyrirvara frá foreldri / forráðamanni til ritara skólans.

Ragnhildur Ásta Guðmundsdóttir og Theodóra Jóna Guðnadóttir eru umsjónarmenn Skólaskjóls. Netfang; ragnhildur@hvolsskoli.is og theodora@hvolsskoli.is og sími 841-8604 á opnunartíma Skólaskjóls. Skólaskjólið heyrir undir skólastjóra og deildarstjóra

Starfsáætlun Hvolsskóla
Guðbjörgu Júlíadóttur. Á heimasíðu Hvolsskóla og heimasíðu sveitafélagsins er að finna nánari upplýsingar um reglur og gjaldskrá Skólaskjólans.

Starfsemi Skólaskjólans fer fram á svæði yngsta stigs. Börnunum er skipt niður í hópa og er starfsmaður með hverjum hópi. Hóparnir geta verið staðsettir víða um skólann.

Leitast er við að hafa starfið í Skólaskjólum með öðrum áherslum en því sem fram fer í skólaumhverfinu en þannig að nemendur hafi af því bæði gagn og gaman. Útivera er stór þáttur í starfi Skjólans, bæði að hausti og að vori þar sem frjáls leikur fær notið sín. Starfsmenn leggja grunninn að starfinu á haustin og bera skólastjórnendur og umsjónarmaður Skjólans ábyrgð á skipulagi.

Börnin eru skráð inn í Skólaskjólum. Ef einhvern nemanda vantar er gengið úr skugga um hvort viðkomandi er veikur eða forfallaður. Hringt er í forráðamann ef engin skýring finnst. Bæði umsjónarkennari og skjólansstarfsmaður eru með nafnalista yfir nemendur sem fara í Skjólum fyrir hvern dag. Það er því mikilvægt að foreldrar láti alltaf vita um breytingar.

Síðdegishressing er um kl. 14:50 í matsal skólans.

Markmið starfsins er:

- Að börn geti unað sér í skapandi umhverfi við leik og störf.
- Að þau læri að bera virðingu fyrir hvert öðru og kunni að nota alla almenna kurteisi.

Heimasíðan

Heimasíða Hvolsskóla hefur vefslóðina; www.hvolsskoli.is. Foreldrar, nemendur og aðrir hafa greiðan aðgang að upplýsingum um skólastarfið. Á vefnum er að finna tilkynningar frá skólanum, skóladagatal, fréttir, myndir úr skólalífinu o.fl.

Umsjón með heimasíðu skólans hafa skólastjóri og deildarstjórar en allir starfsmenn og nemendur geta komið með efni á heimasíðuna.

Hvolsskóli er einnig á fésbókinni en slóðin er <https://www.facebook.com/hvolsskoli1908>

Samfella í tómstunda- og skólastarfi í Rangárþingi eystra

Hvolsskóli er aðili að verkefni Samfella í tómstunda- og skólastarfi í Rangárþingi eystra. Samstarfsaðilar auk Hvolsskóla eru íþróttafélagið Dímon, Knattspyrnufélag Rangæinga og Félagsmiðstöðin Tvisturinn. Samfellan er starfrækt þrjá daga vikunnar skólaárið 2017 – 2018. Markmið verkefnisins er að bjóða upp á fjölbreytt tómstundastarf fyrir börn á grunnskólaaldri í beinu framhaldi af skóladegi nemendanna.

Við stundatöflugerð er í Hvolsskóla búið til svigrúm í íþróttasal fyrir þessa starfsemi og fyrir íþróttakennara skólans til þess að annast þjálfun hinna ýmsu íþróttageina.

Starfsáætlun Hvolsskóla
Vegna samfellunnar er skipulagður skólaakstur kl. 13:10, kl. 15:00 og kl. 17:00 þrjá daga vikunnar þ.e.a.s. mánudaga, miðvikudaga og fimmtudaga, eftir skráningum að hausti.

Starfstími samfellunnar er frá 3. september til 6. desember og frá 3. janúar til 2. maí. Samfellan fylgir skólastarfi í Hvolsskóla þ.e.a.s. þegar kennsla fellur niður í skólanum fellur líka niður starf á vegum samfellunnar.

Skráning í starfsemi samfellunnar fer fram í upphafi haustannar en hægt er að gera breytingar á skráningu um áramót. Börnin eru á ábyrgð foreldra í þessu frjálssa starfi og eru foreldrar beðnir um að tilkynna forföll til viðkomandi þjálfara/umsjónaraðila og einnig til viðkomandi skólabílstjóra. Umsjónarmaður verkefnisins er Ólafur Örn Oddsson íþróttá- og æskulýðsfulltrúi Rangárbings eystra, netfang: olafuorn@hvolsvollur.is

SAMSTARF

Samstarf heimila og skóla

Foreldrasamstarf er einn af hornsteinum skólastarfsins. Uppeldis- og fræðsluhlutverk skóla þarf að leysa af hendi í nánú samstarfi við foreldra. Því ber að stuðla að því að hafa foreldrasamstarf sem mest og jákvæðast á öllum stigum skólans. Í nýjum grunnskólalögum nr. 91, 12. júní 2008 er kveðið á um breytingar á fyrirkomulagi samkvæmt 8. og 9. grein laganna þar sem talað er um að starfa skuli skólaráð við skólann sem og foreldrafélag.

Skólaráð

„Við grunnskóla skal starfa skólaráð sem er samráðsvettvangur skólastjóra og skólasamfélags um skólahald. Skólaráð tekur þátt í stefnumörkun fyrir skólann og mótun sérkenna hans. Skólaráð fjallar um skólanámskrá skólans, árlega starfsáætlun, rekstraráætlun og aðrar áætlanir um skólastarfið. Skólaráð skal fá til umsagnar áætlanir um fyrirhugaðar meiri háttar breytingar á skólahaldi og starfsemi skóla áður en endanleg ákvörðun um þær er tekin. Skólaráð fylgist almennt með öryggi, aðbúnaði og almennri velferð nemenda. Skólanefnd, sbr. 6. gr. laganna, getur með samþykki sveitarstjórnar falið skólaráðum einstakra skóla ákveðin verkefni þessu til viðbótar.

Skólaráð skal skipað níu einstaklingum til tveggja ára í senn, tveimur fulltrúum kennara ásamt einum fulltrúa annars starfsfólks í viðkomandi skóla, tveimur fulltrúum nemenda og tveimur fulltrúum foreldra, auk skólastjóra sem stýrir starfi skólaráðs og ber ábyrgð á stofnun þess. Skólaráð velur að auki einn fulltrúa grenndarsamfélags til að sitja í ráðinu eða viðbótarfulltrúa úr hópi foreldra. Auk þess skal skólastjóri boða til sameiginlegs fundar skólaráðs og stjórnar nemendafélags að lágmarki einu sinni á ári.

Ráðherra hefur sett reglugerð um starfsemi skólaráða í samráði við samtök sveitarfélaga, kennara og foreldra.

Í skólaráði Hvolsskóla eiga eftirtaldir sæti:

Birna Sigurðardóttir, skólastjóri

Gréta Helgadóttir, fulltrúi foreldrafélags

Sólbjört Sigríður Gestsdóttir, fulltrúi foreldrafélags

Elvar Eyvindsson, fulltrúi grenndarsamfélags

Erla Guðfinna Jónsdóttir, fulltrúi kennara

Auður Friðgerður Halldórsdóttir, fulltrúi kennara og Siggerður Ólöf Sigurðardóttir til vara.

Þórunn Ólafsdóttir, fulltrúi annars starfsfólks

Freyja Benónýsdóttir formaður nemendaráðs, fulltrúi nemendafélags

Eva María Þrastardóttir, fulltrúi nemenda 2018-2020

Jódís Assa Antonsdóttir, fulltrúi nemendafélags 2018-2020

Foreldrafélag

Foreldrafélag Hvolsskóla starfar samkvæmt 9. grein laga um grunnskóla frá 12. júní 2008. Þar stendur:

„Við grunnskóla skal starfa foreldrafélag og er skólastjóri ábyrgur fyrir stofnun þess og sér til þess að félagið fái aðstoð eftir þörfum. Hlutverk foreldrafélags er að styðja skólastarfið, stuðla að velferð nemenda og efla tengsl heimila og skóla. Foreldrafélag hvers skóla setur sér starfsreglur, m.a. um kosningu í stjórn félagsins og kosningu fulltrúa í skólaráð”.

Aðalfundur félagsins var síðast haldinn 18. október 2018. Í stjórn foreldrafélagsins nú eiga eftirfarandi aðilar sæti:

Elísabet Rut Sigmarsdóttir, gjaldkeri

Eyrún María Guðmundsdóttir, ritari

Gréta Helgadóttir, formaður

Margrét Sigríður Jónsdóttir, meðstjórnandi

Sólbjört Sigríður Gestsdóttir, meðstjórnandi

Varamenn eru:

Friðrik Erlingsson

Sigríður Þyrí Þórarinsdóttir

Nemendafélag

Nemendafélag Hvolsskóla starfar samkvæmt 10. grein laga um grunnskóla frá 12. júní 2008. Þar stendur:

„Við grunnskóla skal starfa nemendafélag og er skólastjóri ábyrgur fyrir stofnun þess. Nemendafélag vinnur m.a. að félags-, hagsmuna- og velferðarmálum nemenda og skal skólastjóri sjá til þess að félagið fái aðstoð eftir þörfum.

Nemendafélag hvers skóla setur sér starfsreglur, m.a. um kosningu í stjórn félagsins og kosningu fulltrúa í skólaráð skv. 2. mgr. 8. gr.”

Kosning í Nemendafélag Hvolsskóla fór fram í skólanum þann 1. september 2017.

Í stjórn eiga sæti:

Freyja Benónýsdóttir, formaður

Oddur Helgi Ólafsson og Þorsteinn Ragnar Guðnason, varaformenn

Oddný Benónýsdóttir fulltrúi 10. bekkjar, Arnar Högni Arnarsson og Eva

María Þrastardóttir fulltrúar 9. bekkjar, Anna María Bjarnadóttir og Heiðar

Óli Jónsson fulltrúar 8. bekkjar.

Jónas Bergmann Magnússon vinnur með Nemendafélaginu.

Bókasafn

Bókasafn Hvolsskóla er samsteypusafn með Héraðsbókasafni Rangæinga. Héraðsbókasafnið sér um rekstur bókasafns Hvolsskóla samkvæmt samningi. Safnið opnar kl. 8.00 og er opið fyrir starfsfólk og nemendur allan skóladaginn en jafnframt því opnar safnið fyrir almenning kl. 13.00 alla daga nema föstudaga þá er safnið opið frá kl. 10.00 - 13.00 fyrir almenning.

Starfsfólk og nemendur Hvolsskóla eru með fríkort en hlíta sömu reglum og aðrir í sambandi við útlán, skil og aðra hegðun á safninu. Á safninu er bókasafnskennsla sem kennarar sjá um, tímar eru fundnir í samráði við bókaverði. Meginmarkmið með bókasafnskennslu er að nemendur læri að ganga um bókasafnið, skilja kerfið sem raðað er eftir og verði sjálfstæð í því að finna þau gögn sem leitað er eftir hvort sem það er til gagns eða gamans.

Öll safngögn eru skráð í Gegni sem er landskerfi bókasafna. Gegnir er notaður á öllum skólastigum og í almenningsbókasöfnum. Að læra að leita í www.gegnir.is sem er almenningsaðgangur, nýtist grunnskólanemendum við alla heimildavinnu bæði nú þegar og seinna meir.

Regla nr. 1: Friður og ró. Á bókasafninu eiga að geta verið margir ólíkir hópar að störfum á sama tíma. Vinnufriður er því alveg nauðsynlegur. Þeir einstaklingar eða hópar sem ekki geta gengist við þessari reglu eiga á hættu að vera vísað út af safninu.

Regla nr. 2: Röð og regla. Allar bækur og annar safnkostur á sér vísan stað í hillum. Öllu er raðað eftir ákveðnu kerfi. Ef eitthvað er tekið úr hillu og ekki sett aftur á sama stað skal setja það á bókavagninn hjá bókaverði sem sér um að raða því rétt.

Viðfangsefni innra mats

Tímaáætlun sjálfsmats Hvolsskóla 2017-2020

2017-2018	2018-2019	2019-2020	tími
Tengslakönnun, í sambandi við aðgerðaráætlun gegn einelti	Tengslakönnun, í sambandi við aðgerðaráætlun gegn einelti	Tengslakönnun í sambandi við aðgerðaráætlun gegn einelti.	September Spurningalistar á pappír <i>Allir nemendur</i>
Samræmd próf í 4., 7. og 10. bekk	Samræmd próf í 4. og 7. bekk	Samræmd próf í 4. og 7. bekk	September
Skólanámskrá Hvolsskóla Almennur hluti			Desember <i>Farið yfir hvort áherslur séu metnar í könnunum vetrarins</i>
Námskrá skólans Skipulag náms á miðstigi, námsmat, sérkennsla o.fl.	Námskrá skólans Skipulag náms á yngsta stigi, námsmat, sérkennsla o.fl.	Námskrá skólans, skipulag náms á elsta stigi, námsmat, sérkennsla o.fl.	Janúar <i>Rýnihópar</i>

		Mat starfsfólks utan stiga á líðan, starfsaðstöðu o.fl.	Febrúar Rýnihópur
6.-10. bekkur Mat nemenda á aðbúnaði og líðan í skólanum	6.-10. bekkur Mat nemenda á aðbúnaði og líðan í skólanum	6.-10. bekkur Mat nemenda á aðbúnaði og líðan í skólanum	Sept-maí Skólapúls
Könnun í 2. og 4. bekk Mat nemenda á líðan í skóla	Könnun í 2. og 4. bekk Mat nemenda á líðan í skóla	Könnun í 2. og 4. bekk Mat nemenda á líðan í skóla	Janúar Myndrænar spurningalistar
Samstarf við leikskólann			Febrúar Rýnihópur
Starfsmannakönnun Líðan, starfsaðstaða o.fl.	Mat foreldra á líðan og viðhorfi barna sinna	Starfsmannakönnun Líðan, starfsaðstaða o.fl.	Mars Skólapúls
Mat á skólaárinu 2017 – 2018 Með hliðsjón af „Skóla án aðgreiningar“, einstaklingsmiðunar	Mat á skólaárinu 2018-2019 þar sem áhersla er lögð á verkefni skólans s.s. UTÁ/ART, heilsueflandi skóli, skóli á grænni grein, GEO park skóli	Skólafélag Rangárbings eystra, hvar stöndum við?	Maí Uppgjör, rýnihópar <i>Allt starfsfólk skólans</i>

STOÐKERFI HVOLSSKÓLA

Skólaþjónusta

Skólastjórnendur leita til Félags- og skólaþjónustu Rangárvalla og Vestur-Skaftafellssýslu eftir sálfræðiþjónustu, þjónustu kennsluráðgjafa, þjónustu talmeinafræðings og iðjuþjálfar eftir beiðni frá kennara og foreldra. Einnig er náms- og starfsráðgjafi starfandi á þeim grunni. Deildarstjóri sérkennslu er tengiliður milli skóla og Skólaþjónustunnar og fara því allar greiningar og þjónusta af þeirra hendi í gegnum hann. Deildarstjóri sér um að boða nemendur, foreldra og kennara á fundi þeirra. Þessir aðilar sinna greiningu og ráðgjöf til starfsmanna og foreldra. Frá hausti starfar einnig við skólaþjónustuna náms- og starfsráðgjafi. Aðilar frá Félags- og skólaþjónustunni sitja einnig í nemendaverndarráði skólans. Skólaþjónustan býður upp á úrval námskeiða fyrir starfsmenn skólanna og leitar eftir hugmyndum frá skólunum í þeim efnum.

Náms- og starfsfræðsla og náms- og starfsráðgjöf

Nemendur í 6.-10. bekk fá markvissa náms- og starfsfræðslu 10 tíma á ári og allt að 20 tíma í 10. bekk. Viðfangsefni náms- og starfsfræðslu í 6.-9. bekk eru aukin sjálfspækking nemenda, þ.e. að þau þekki styrkleika sína og áskoranir, ígrundi áhuga sinn í námi og hvað störf varðar. Einnig er komið inn á námstækni og markmiðssetningu. Í 10. bekk fara nemendur í starfskynningar á vinnustaði að eigin vali. Til starfskynninga eru þrjú skóladagar. Nemendur hafa sjálfir samband við þá staði sem þeir vilja heimsækja og fá upplýsingar hvort möguleiki sé á að fá að koma í heimsókn.

Náms- og starfsráðgjafi er við í Hvolsskóla tvo daga í viku, þriðjudaga og fimmtudaga og er þá til viðtals fyrir nemendur, kennara og foreldra eftir því sem óskað er eftir. Um hlutverk náms- og starfsráðgjafa má sjá í bækling Skólaþjónustunnar á skolamal.is

Skólahjúkrunarfræðingur

Hjúkrunarfræðingur skólans er Elínborg Dagmar Lárusdóttir hjúkrunarfræðingur á Heilbrigðisstofnun Suðurlands á Hvolsvelli. Hún hefur fasta viðtalstíma í skólanum á miðvikudögum milli klukkan 8 og 12. Hún sinnir fræðslu inn í bekki og skólaskoðun auk þess að vera til taks ef nemendur kjósa.

Stuðningur og sérkennsla

Stuðningi og sérkennslu í Hvolsskóla er ætlað að stuðla að sem bestri þjónustu við nemendur með sérþarfir / námsfrávik, uppfylla markmið laga og aðalnámskrár um kennslu í samræmi við eðli og þarfir nemenda og að nýta fjármagn til sérkennslu sem best.

Jafnrétti til náms eru almenn mannréttindi og það er hlutverk Hvolsskóla að stuðla að alhliða þroska og menntun allra nemenda á grunnskólaaldri. Réttur fatlaðra barna og nemenda með miklar sérkennsluþarfir til skólagöngu í heimaskóla er áréttáður í grunnskólalögum, aðalnámskrá grunnskóla og alþjóðlegum yfirlýsingum og sáttmálum sem Íslendingar eru aðilar að.

Meginmarkmið með stuðning og sérkennslu er að mæta nemandanum þar sem hann er staddur í námi og þroska, byggja síðan ofan á þann grunn og stuðla að eðlilegum stíganda í framförum nemenda. Áhersla er lögð á að stuðningur og sérkennsla sé eðlilegur þáttur í daglegu starfi innan skólans, þannig að nemendur, kennarar og foreldrar geti óskað eftir stuðningi ef þeir telja þörf á.

Lögð er áhersla á að koma sem best til móts við einstaklingsbundnar þarfir nemenda, hvort sem um er að ræða námslegar, hegðunarlegar eða félagslegar þarfir. Lögð er áhersla á aðlögun námsefnis og kennsluaðstæðna (námsumhverfis) að þörfum nemandans. Hvolsskóli leggur áherslu á sveigjanlega kennsluhætti til að mæta þörfum ólíkra nemenda í almennum bekkjum:

- Sveigjanlegum og fjölbreyttum náms- og kennsluháttum verði beitt til að skólinn mæti sem best þörfum nemenda inni í bekk.
- Nemendur séu sem sjaldnast teknir út úr bekk/námshópi í sérkennslu.
- Ólíkir nemendur séu að öllu jöfnu saman í bekk eða námshópi.
- Nemendahópur fáist við sama viðfangsefni en nemendur innan hans fá mismunandi verkefni eftir stöðu þeirra í námi hverju sinni.
- Gerð sé einstaklingsnámskrá fyrir nemendur í námsvanda (sbr. reglugerð um sérkennslu).

Einstaklingsnámskrár eru á ábyrgð umsjónarkennara en unnar í samvinnu við aðra kennara sem koma að kennslu bekkjarins. Námsáætlanir eru endurskoðaðar reglulega um leið og lagt er mat á stöðu hvers og eins.

Mikil áhersla er lögð á samskipti við heimilin. Umsjónarkennari upplýsir foreldra reglulega um stöðu barnsins.

Þótt meginstefnan sé að nemendur fái alla sína kennslu innan bekkjar eða almenns námshóps, þar sem ýmist er einn eða fleiri kennarar, verður ekki fram hjá því litið að vandi sumra nemenda er þess eðlis að þeir þurfa rólegra umhverfi til að geta einbeitt sér og er þá kennt í minna rými, eða námsveri, þar sem áreiti er haldið í lágmarki.

Námsver

Námsver er kennslustofa þar sem sérkennari skapar góða vinnuaðstöðu fyrir þá nemendur sem þurfa á einstaklingskennslu að halda í afmörkuðum þáttum, eða að vinna í umhverfi þar sem utanaðkomandi áreiti er haldið í lágmarki. Er sérkennari ávallt í góðu samstarfi við umsjónarkennara því umsjónarkennarar eru lykilpersónur nemenda í skólastarfinu og fylgjast reglulega með námsframvindu þeirra í öllum námsgreinum.

Markmið með kennslu í námsveri eru;

- að koma til móts við þarfir nemenda

- að bjóða nemendum námskeið í afmörkuðum þáttum náms
- að veita nemendum aðstoð við próftöku
- að styrkja sjálfsmynd og sjálfstæð vinnubrögð nemenda

Nýbúakennsla

Nýbúakennslu í Hvolsskóla er ætlað að styðja við nemendur sem hafa íslensku sem annað tungumál. Uppfylla markmið laga og aðalnámskrár um kennslu í samræmi við eðli og þarfir nemenda og að nýta fjármagn og mannauð til nýbúakennslu sem best.

Meginreglan er að nemendur sem koma erlendis frá, hefji skólagöngu eins skjótt og auðið er og unnið er eftir móttökuáætlun þar sem vinnuferli eru skýr.

Lögð er áhersla á að byrja á að kenna og þjálfva nemandann í almennum orðaforða og samskiptum í íslensku og innleiða eins fljótt og auðið er, flóknari hugtök í námsbókum eftir því sem fram dregur. Leitast er við að styrkja nýja nemendur í félagslegum tengslum innan bekkjar og fyrstu skrefin í skólanum er lögð áhersla á að vera í góðu samstarfi við foreldra og með aðstoð tólks eftir því sem þörf er á. Slíkt ýtir undir traust milli aðila og gagnkvæms skilnings.

Markmið nýbúakennslu er:

- að auka færni nemenda í íslensku
- að auka færni nemenda í lestri
- að styrkja sjálfsöryggi nemenda í að tala íslensku
- að jafna stöðu nemenda af erlendum uppruna

Nemendaverndarráð

Við Hvolsskóla starfar nemendaverndarráð að velferð nemenda. Það er mikilvægur vettvangur kennara sem þurfa að leita stuðnings, samvinnu og ráðgjafar vegna vanda nemenda sinna. Nemendaverndarráð fjallar um mál einstakra nemenda sem hafa verið lögð fyrir ráðið. Hlutverk þess er að samræma skipulag og framkvæmd þjónustu við nemendur sem eiga í vanda.

Skólaárið 2018-2019 sitja í nemendaverndarráði: skólastjóri, aðstoðarskólastjóri, deildarstjóri, skólasálfræðingur, skólahjúkrunarfræðingur og fulltrúi félagsþjónustunnar. Einnig sérkennarar og aðrir kennarar eftir þörfum. Allir starfsmenn skólans og foreldrar nemenda geta vísað málum til ráðsins.

Nemendaverndarráð fundar mánaðarlega, fyrsta mánudag í mánuði kl. 11:30-12:15. Fundir eru færðir til bókar. Farið er með persónulegar upplýsingar samkvæmt reglum um meðferð trúnaðargagna.

ÁSTUNDUN OG ÖRYGGI NEMENDA

Öryggi nemenda

Frímínútnagæsla

Gæsla er í frímínútum sem bæði, stuðningsfulltrúar og skólaliðar sjá um. Deildastjórar skipuleggja gæsluna og hafa með henni eftirlit.

Allir nemendur eiga að fara út í frímínútur nema í unglिंगadeildinni er það frjálst. Nauðsynlegt er að börnin séu klædd með tilliti til veðurs svo þau geti notið útiverunnar. Ef nemandi má ekki fara út en hefur heilsu til að mæta í skólann verður hann að koma með miða um það frá foreldri.

Óhöpp eða slys

Verði áföll eða slys á skólatíma er strax reynt að hafa samband við foreldra. Ef einhver bið er á að foreldrar geti komið gerir skólinn strax ráðstafanir við hæfi. Slys eru skráð á þar til gerð eyðublöð og geymd í skólanum.

Almennar umgengnisreglur

Á göngum skólans:

Nemendum ber að ganga hjóðlega um skólahúsnæðið og sýna tillitsemi. Það er góð regla að ganga alltaf hægra megin til að forast árekstra og önnur óþægindi.

Skófatnaður, yfirhafnir og höfuðföt:

Útiföt eru ekki leyfileg í kennslustundum. Farið er úr skóm í forstofum og þeim komið fyrir í skóhillum. Í Hvolsskóla eiga allir að vera í inniskóm þar sem við búum á jarðskjálftasvæði og gætum þurft að rýma skólann fyrirvaralaust. Snagar fyrir yfirhafnir eru á göngum, góð regla er að setja húfu og vettlinga inn í úlpuermi. Buff eru leyfileg. Nemendur eru hvattir til að skilja ekki eftir verðmæti í yfirhöfnum eða töskum. Mælst er til að fatnaður og áhöld í eigu nemenda séu vel merkt. Nemendur tæmi fatahengi á föstudögum.

Matsalur:

Nemendur skulu neyta matar í matsal skólans en fá ávexti inn á sín svæði. Hver nemandi gengur frá þeim áhöldum sem hann notar í matartímum. Allir nemendur skulu hjálpast að við að hafa snyrtilegt í kringum sig og viðhafa góða borðsiði. Æskilegt er að friður og ró ríki í matsal.

Nemendur eiga að vera í skólanum á skólatíma:

Ætlast er til þess að nemendur í 1. – 10. bekk séu í skólabyggingunni eða á skólalóð á skólatíma. Undanskildar eru ferðir í íþróttahús, sundlaug og vettvangsferðir.

Reiðhjól og hjólaleiktæki:

Nemendum skólans er heimilt að koma á reiðhjólum í skólann frá 6 ára aldri. Það er mjög mikilvægt að gengið sé frá hjólum við skólann. Reiðhjól og önnur hjólaleiktæki eru alfarið á ábyrgð nemenda og forráðamanna þeirra, einnig er það á ábyrgð foreldra

að nemendur noti viðeigandi öryggisbúnað. Umferð reiðhjóla, rafknúinna hjóla og hjólaleiktækja s.s. hjólabretti, línuskautar o.s.frv. á skólalóð á skólatíma er bönnuð.

Farsími, i-pod og önnur rafeindatæki:

Í kennslustundum skal vera slökkt á farsímum eða þeir hafðir í þögulli stillingu. Símar sem nemendur verða uppvisir að því að nota í kennslustundum án leyfis, verða settir í geymslu hjá umsjónarkennurum eða skólastjórnendum og óskað eftir að foreldrar nálgist þá þar. Notkun síma og annarra rafeindatækja svo sem i-pod sem truflað geta virkni og vinnu nemenda er ekki leyfð nema með sérstöku samþykki kennara hverju sinni. Því er beint til foreldra nemenda í 1. – 4. bekk að senda nemendur ekki með síma í skólann.

Persónulegir munir nemenda eru á ábyrgð þeirra.

Leiksvæði:

Skólalóðinni er skipt niður í ólík leiksvæði til að koma til móts við sem flestar þarfir nemenda. Starfsfólk er hvatt til að virkja nemendur í leik á leiksvæðum.

Skólabjalla:

Skólabjalla hringir kl. 8:10 að morgni svo og við lok frímínútna. Nemendur eiga að virða þessar hringingar og mæta stundvíslega í kennslustundir.

Sælgæti og gosdrykkir:

Nemendum er ekki leyfilegt að neyta sælgætis eða gosdrykkja í skólanum nema með sérstöku leyfi skólastjórnenda.

Skólareglur

Skólareglurnar okkar:

- Við sinnum hlutverki okkar
- Við virðum rétt annarra
- Við komum fram af kurteisni
- Við virðum eigur okkar og annarra

Öryggisreglur:

- Við beitum engan andlegu og/eða líkamlegu ofbeldi.
- Við mismunum engum á nokkurn hátt, t.d. vegna uppruna, litarháttar, trúar, kyns eða kynhneigðar.
- Við veitum öðrum vinnufrið í námi og kennslu.
- Við komum ekki með vopn eða eldfæri í skólann.
- Við stelum engu og skemmum ekki eigur okkar og annarra.

Skýr mörk – viðurlög:

Í Hvolsskóla eru sett skýr mörk fyrir hvað er ásættanleg hegðun og hvað ekki. Þegar nemendi brýtur af sér gefst honum ævinlega tækifæri til að leiðrétta hegðun sína og læra af mistökunum. Starfsmenn skólans áskilja sér þann rétt að fjarlægja nemanda tímabundið úr aðstæðum ef hann sýnir óásættanlega hegðun. Eins getur nemandi

Starfsáætlun Hvolsskóla
misst tímabundin réttindi til að vera í hópnum. Þegar nemendur brjóta alvarlega af sér eru foreldrar kallaðir til og jafnvel er nemandi vísað frá skóla á meðan afgreiðsla máls er undirbúin.

Skólasókn og ástundun

Samkvæmt lögum eru foreldrar ábyrgir fyrir því að börn þeirra sækji skóla. Nemendum ber að mæta í skóla og í allar kennslustundir um leið og hringt er inn.

Alvarleg frávík frá skólasókn - fjarvist – seint

Ef skólasókn nemenda í 1. - 10. bekk er ekki viðunandi er nemandi og foreldrum fyrst gert viðvart og síðan eru þeir boðaðir á fund með umsjónarkennara, þar sem farið er yfir stöðuna. Ef þetta ber ekki tilætlaðan árangur er málinu vísað til skólafyrivalda. Hver nemandi í 1. - 10. bekk byrjar með 10,0 í skólasókn í upphafi hvernar annar. Fjarvistir, seint og hegðunarbrot koma síðan til frádráttar. Þau stig sem eftir eru í lok annar teljast mætingareinkunn sem birtist í Námfús. Skólasóknareinkunn er gefin í lok annar en þetta er sérstök einkunn óháð frammistöðu í einstökum námsgreinum. Nemandi getur ásamt foreldri, óskað eftir að hækka ástundunareinkunn á þar til gerðum eyðublöðum.

Fjarvistir (F)

Við fyrstu fjarvist kemur enginn frádráttur ef nemandi hefur sofið yfir sig í fyrsta tíma að morgni, en eftir það dragast 0,5 frá mætingareinkunn í hvert skipti. Ef nemandi er fjarverandi án leyfis í heilan dag, skal umsjónarkennari hans/deildarstjóri leita skýringa á því og meta síðan fjarveru hans til frádráttar, þó ekki meira en frádráttarreglur segja til um. Ef ekki er tilkynnt um forföll barns og ekki næst í foreldri er barn með fjarvist yfir allan daginn og kemur það til frádráttar á skólasóknareinkunn.

Næstu skref:

- Ef nemandi fær 2 fjarvistir í sömu vikunni ber umsjónarkennara að hafa samband við forráðamenn.
- Ef mæting lagast ekki innan viku verður eftirfarandi gert: Máli nemandi vísað til deildarstjóra sem kallar á fund með foreldrum. (Reynt að finna úrræði í samráði við foreldra og nemandi.) Nemandi gert að bæta sig.
- Gangi það ekki eftir má búast við að: Málinu verði vísað til nemendaverndarráðs og skólastjóra. Nemandi má t.d. búast við að missa af sameiginlegum ferðum/skemmtunum/
- atburðum/ á vegum skólans eða brottvísun. Lagist skólasókn ekki tekur barnaverndarnefnd á málum nemenda sem ekki sinna lögboðinni skólasókn.

Seint

(S)

Komi nemandi of seint (fyrstu 10 mínúturnar) í kennslustund skal færa seint (S) í Námfús. Eftir 10 mínútur skráist fjarvist.

Við fyrsta (S) kemur enginn frádráttur en eftir það dragast 0,2 frá fyrir hvert skipti. Fari nemandi niður fyrir 8,5 í mætingareinkunn skal umsjónarkennari tilkynna það foreldrum hans. Fari nemandi niður fyrir 7,0 skal nemandi ásamt foreldrum koma til viðtals við

Starfsáætlun Hvolsskóla
umsjónarkennara. Ef nemandi er kominn niður fyrir 6,0 er mál hans komið á það stig að það verður tekið til sérstakrar umfjöllunar hjá deildarstjóra í samráði við foreldra. Ef sú umfjöllun skilar ekki tilætluðum árangri, mun málið verða sent skólastjórn til úrlausnar. Ef þörf þykir vísi skólastjóri málefni nemanda til fræðslu- og barnaverndaryfirvalda.

Nemandi sem farið hefur niður fyrir 6,0 í mætingareinkunn á kost á því að vinna sig upp í þá tölu, en þó með ákveðnum skilyrðum. Ef mæting er óaðfinnanleg í tvær viku getur nemandinn unnið sér inn plús 1,0 punkta. Umsjónarkennari skal einu sinni í mánuði gefa upp stöðu nemenda í mætingareinkunn í skráningarkerfi Mentors. Ef nemandi gerir ekki athugasemdir við færslur í Mentor strax, skoðast þær samþykktar.

Veikindi og leyfi

Forföll og veikindi ber að tilkynna að morgni og er það á ábyrgð foreldra. Eftir 5 daga veikindi í röð, ber umsjónarkennara og skólafyrvöldum að krefjast læknisvottorðs og skipuleggja heimakennslu. Þurfi nemendur leyfi í þrjú daga eða lengur þarf að sækja um það skriflega í afgreiðslu skólans.

Ástundun

- Nemendum ber að koma undirbúnir og með nauðsynleg gögn í skólann.
- Foreldrar bera ábyrgð á mætingu jafnt sem námi barna sinna og eru hvattir til að fylgjast með því hjá umsjónarkennara og á Námfús.
- Ástundun er hluti af kennaraeinkunn. Í henni felst virkni, áhugi, umgengni, verkefna-og áætlunaskil.
- Nemendum ber að fylgja áætlun frá kennurum.
- Kennurum ber að hafa grófa áætlun í hverri námsgrein tilbúna með 2 vikna fyrirvara.
- Kennurum ber að skrá í Námfús hvort nemendur standast áætlun í sínum greinum, mismunandi eftir þörfum. En þó að lágmarki 2x sinnum í mánuði.

Viðurlög

- Standist nemandi ekki áætlun tvö skipti í röð ber kennurum að aðvara nemandann.
- Standist nemandi ekki áætlun 3 skipti í röð ber kennara að láta umsjónarkennara vita sem hefur samband við forráðamenn.
- Ítrekuðum brotum má vísa áfram til skólastjórnenda, nemendaverndarráðs og síðan barnaverndarnefndar ef hlutirnir lagast ekki.

(Sjá skólareglur í heild sinni á heimasíðu skólans).

FÉLAGSLÍF OG FASTIR LIÐIR Í SKÓLASTARFINU

Það er mikilvægt fyrir þroska og ánægju nemenda að taka þátt í fjölbreyttu félagsstarfi í skólanum.

Markmið skólaskemmtana;

- að nemendur öðlist styrk til að efla félags- og tilfinningaþroska sinn
- að nemendur þjálfist í að koma fram
- að nemendur þjálfist í að tjá sig í gegnum upplestur, frásögn, tónlist, leikræna tjáningu og sköpun.

Þemavikur

Þemavikur eru fastur þáttur í skólastarfinu. Unnið er með ýmis verkefni.

Markmið;

- að efla með nemendum félags- og skólaanda
- að nemendur kynnist nemendum úr öðrum bekkjum
- að þjálfra samvinnu nemenda
- að vinna með huga og hönd

Vettvangsferðir

Markmið;

- að nemendur öðlist meiri dýpt og skilning á þeim viðfangsefnum sem þeir eru að fást við í námi sínu
- að efla samkennd meðal nemenda
- að auka víðsýni nemenda með því að tengja námið við daglegt líf
- að vera fræðandi og menningaraukandi
- að efla félagsþroska nemenda.

Nemendur fara í námsferðir á skólatíma að lágmarki einu sinni á ári hver árgangur. Skólinn sér um skipulag og greiðir fyrir rútur og laun kennara. Foreldrar greiða fyrir mat barna sinna og gistingu þegar það á við.

Nemendur 5.– 10. bekkja fara í skíðaferð ef/þegar veður leyfir.

Vorferðir – söfnun f. ferðir og hlutverk kennara

Umsjónarkennari sér um að halda utan um safnanir á vegum nemenda.

Dagur íslenskrar tungu

Hátíðardagskrá á Degi íslenskrar tungu hefur fest sig í sessi hjá okkur í Hvolsskóla og er dagskráin vönduð og mikil. Dagskrá hefst kl. 8:15 og stendur yfir til kl. 19:00. Meginuppistaðan er lestur 10. bekkinga á Brennu-Njálssögu, en dagskráin er brotin upp með ýmsum viðburðum frá öðrum nemendum eða aðilum úr samfélaginu. Má þar nefna að formlega hefst undirbúningur fyrir Stóru upplestrarkeppnina á þessum degi og flytur því 7. bekkur ljóðið Gunnarshólma. Á hátíðina hefur verið fenginn hátíðargestur ár hvert, sem ávarpar samkomuna.

Stóra upplestrarkeppnin

Keppnin er fyrir 7. bekkinga í landinu og er haldin víða um land í mars ár hvert. Á okkar svæði eru það auk Hvolsskóla, Grunnskólinn á Hellu, Laugalandsskóli,

Víkurskóli, Grunnskólinn Kirkjubæjarklaustri og Grunnskólinn í Vestmannaeyjum sem etja kappi saman. Skólarnir skiptast á að halda keppnina.

Undirbúningur fyrir keppnina hefst formlega á Degi íslenskrar tungu, þann 16. nóvember. Í Hvolsskóla hefur verið hefð fyrir því að nemendur í 7. bekk lesi þá Gunnarshólma á hátíðardagskrá í skólanum.

Kaffisala á foreldradögum og skólaslitum

Á foreldradögum hefur kaffisala verið í höndum 10. bekkinga og foreldra þeirra og hefur ágóði runnið í ferðasjóð þeirra nemenda. Á skólaslitum hefur verið vöflusala og hefur hún verið í höndum 7. bekkinga og foreldra þeirra. Umsjónarkennari sér um að kalla foreldra að borðinu þar og vera foreldrum innan handa.

Fjallganga – Tíu tinda ganga

Á haustin er farið með allan skólann, bæði nemendur og starfsmenn í fjallgöngu og er markmiðið að nemendur sem byrja hjá okkur í 1. bekk og útskrifast héðan úr 10. bekk hafi gengið á 10 fjöll í héraði á þeim tíma. Skipulagið rúllar á þremur árum.

Ár hvert gengur 1. bekkur á Stóru-Dímon.

Nemendur í 2.-4. bekk ganga á: Lambafell, Vatnsdalsfjall og upp hjá Gluggafossi.

Nemendur í 5.-7. bekk ganga á: Fagrafell, Þórólfsfell og Hrútkoll.

Nemendur í 8.-10. bekk ganga á: Drangslíðartind, Þríhyrning og Einhyrning.

Ýmis grænfánaverkefni

- Mælingar á Sólheimajökli
- Vistheimt við Berjanes
- Hekluskógar – visheimt
- Moltugerð
- Tunguskógur – uppbygging á útivistarsvæði

Úlfljótuvatn 7. bekkur

Ár hvert fara nemendur í 7. bekk að Úlfljótvatni og gista þar eina nótt. Þar er dagskrá fyrir hópinn sem miðar að hópefli. Umsjónarkennari/kennarar og stuðningsfulltrúi fara með hópnum í ferðina eftir því sem þurfa þykir.

Vorhátíð

Foreldrafélag Hvolsskóla stendur fyrir vorhátíð að jafnaði síðasta vetrardag. Gjarnan er þá á sama tíma að ljúka þemavinnu í skólanum.

Öskudagur

Á öskudegi mæta nemendur og starfsmenn í búningum kl. 8:10. Starfsemi er til kl. 13 í skólanum þann dag. Skjól er opið.

Kórastarfsemi í Hvolsskóla

Kór fyrir 5.-10. bekk er starfandi við skólann undir stjórn Ingibjargar Erlingsdóttur. Hann æfir á miðvikudögum kl. 15-16.

Aðventan

Aðventan í Hvolsskóla hefst á jólaföndri foreldrafélagsins fyrsta sunnudag í aðventu. Árshátíð yngsta stigsins er í kringum 1. desember en á hana er gestum boðið.

Jólatré úr Tunguskógi er sett upp í sal skólans og skreytt.

Jólagleðin/litlu jólin eru haldin síðasta dag fyrir jólafrí. Þann dag sem jólagleðin er mæta nemendur á hefðbundnum tíma í skólann og eru til klukkan 11. Yngsta stigið og miðstigið fara í sína umsjónarhópa strax að morgni og tekur við jóladagskrá. Við fáum prest í heimsókn sem er með jólahugvekju og dansað er í kringum jólatréð. 7. bekkur hefur það hlutverk að aðstoða jólasveinana.

Elsta stigið byrjar í heimastofu sinni á jóladagskrá en hefur sína samkomu að mestu í íþróttahúsinu þar sem þreytt er kapp í „Gettu betur“.

Bekkjarkvöld

Bekkjarskemmtanir eru í stofu eða sal a.m.k. tvisvar á vetri. Þessar skemmtanir eru skipulagðar af bekkjartenglum en æskilegt er að samráð sé haft við umsjónarkennara. Nemendur bjóða foreldrum á þessar skemmtanir.

Samstarf skólanna í Rangárþingi og V.- Skaftafellssýslu

Skólarnir í Rangárþingi halda sameiginlegan Íþróttadag, Listahátíð, Haustball og Árshátíð. Á Haustballið og Árshátíðina er skólunum í V.- Skaftafellssýslu boðið að vera með. Þessir viðburðir eru fyrir nemendur í 8.-10. bekk en á árshátíðina mæta einnig 7. bekkingar.

Árshátíð á miðstigi

Árshátíð á miðstigi fer fram í mars en þá sýna nemendur leikrit eða brot úr leikritum. Þann dag er gestum og gangandi boðið á sýningu.

Símenntunaráætlun

<http://hvolsskoli.is/?c=webpage&id=104&lid=99&pid=89&option=links>