



# Ytra mat Hvolsskóli

Ytra mat þetta er unnið á vegum Menntamálastofnunar fyrir mennta- og menningarmálaráðuneytið og Rangárþing eystra.

Höfundar: Hanna Hjartardóttir og Oddný Eyjólfsdóttir.

© Menntamálastofnun, 2017.

ISBN 978-9979-0-2174-2

## Efnisyfirlit

Samantekt niðurstaðna . . . . .	5
Stjórnun . . . . .	5
Nám og kennsla . . . . .	5
Innra mat . . . . .	6
Skólabragur . . . . .	6
Inngangur . . . . .	7
Markmið og tilgangur . . . . .	7
Aðferðir og framkvæmd . . . . .	7
Hvolsskóli . . . . .	8
Bakgrunnur og samfélagslegt umhverfi . . . . .	8
Stefna skólans . . . . .	9
Starfsmenn . . . . .	9
Nemendur . . . . .	9
Árangur náms . . . . .	10
Dreifing hæfnieinkunna í 10. bekk á SKP . . . . .	13
Lesferill. . . . .	13
Starfstími. . . . .	13
Sérfræðiþjónusta . . . . .	13
Niðurstöður . . . . .	14
Svið I – Stjórnun. . . . .	14
Fagleg forysta . . . . .	14
Stefnumótun og skipulag. . . . .	17
Samskipti heimila og skóla . . . . .	19
Svið II – Nám og kennsla . . . . .	21
Nám og námsaðstæður. . . . .	21
Þátttaka og ábyrgð nemenda . . . . .	24
Námsaðlögun . . . . .	25
Svið III – Innra mat . . . . .	27
Framkvæmd innra mats . . . . .	27
Umbótastarf í kjölfar innra mats. . . . .	28
Svið IV – Skólabragur . . . . .	30
Styrkleikar og tækifæri til umbóta. . . . .	33
Frekari greining Hvolsskóli . . . . .	36
Greining kennslustunda . . . . .	36
Heimildir. . . . .	40



## Samantekt niðurstaðna

Í þessari skýrslu er gerð grein fyrir ytra mati á Hvolsskóla sem fór fram á haustönn 2017. Teknir voru fyrir fjórir matsþættir. Þar af voru þrír fyrirfram ákveðnir en fjórði matsþátturinn var ákveðinn af sveitarfélagi og skóla. Þættirnir sem lagt var mat á voru *stjórnun, nám og kennsla, innra mat* og að ósk skóla og sveitarfélags var fjórði þáttur *skólabragur*.

### Stjórnun

Stefna skólans er skýrt fram sett og birt á heimasíðu skólans. Skólastjórnendur hafa forystu um að móta sýn hans og stefnu. Gildi skólastarfsins, Gleði – Virðing – Vinátta, voru valin á UTÁ þingi af fulltrúum nemenda og kennara og eru þau kunn öllum aðilum skólasamfélagsins. Skólanámskrá er endurskoðuð reglulega og endurspeglar áherslur í skólastefnu sveitarfélagsins. Æskilegt er að starfsáætlun og skólanámskrá séu settar upp skv. þeim viðmiðum sem eru í aðalnámskrá grunnskóla.

Skólasamfélagið hefur samþykkt að skólaárið sé 170 dagar en tryggja þarf að skóladagar í fullri lengd samkvæmt stundaskrá séu ekki færri en 160. Stundatöflur nemenda eru samfelldar en nauðsynlegt er að skipuleggja þær þannig að nemendur hafi nægan tíma til að komast í og úr kennslustundum sem liggja að skólaþróttum. Valgreinar eru fjölbreyttar og er nám nemenda utan skóla metið til valgreina sé þess óskað. Móttökuáætlun fyrir nýja nemendur liggur fyrir en vinna þarf móttökuáætlanir vegna nemenda með annað tungumál en íslensku og nemenda með sérþarfir.

Fylgjast þarf reglulega með námi og kennslu og veita endurgjöf. Gott og virkt samstarf er við önnur skólastig og samskipti við grenndarsamfélagið eru fjölbreytt. Skrá þarf í starfsáætlun hvernig samstarf er t.d. við framhaldsskóla og Tónlistarskóla Rangæinga. Vinna þarf að móttökuáætlun fyrir nemendur með annað tungumál en íslensku og nemendur með sérstakar þarfir.

Foreldrar eru upplýstir um námsmarkmið og leiðir til að ná þeim. Kynna þarf Námfús fyrir foreldrum til að auðvelda þeim notkun hans. Skólastjóri starfar með skólaráði og eru allar helstu ákvarðanir er varða stefnu, skólahald og skólaþróun lagðar fyrir ráðið. Tryggja þarf að nemendur í skólaráði séu valdir til tveggja ára. Skólaráð þarf að hafa formlega skráða starfsáætlun og vinnureglur sem eru birtar á heimasíðu skólans ásamt fundargerðum ráðsins. Foreldrafélagið styður við skólastarf og félagslíf Hvolsskóla. Samskipti í skólasamfélaginu eru almennt jákvæð.

### Nám og kennsla

Skólanámskrá er skýrt fram sett, birt opinberlega og aðgengileg. Hluti af henni eru námsvísar sem eru greinargóðir og byggja á aðalnámskrá og stefnu sveitarfélagsins. Huga þarf að því að kynna þá enn betur fyrir foreldrum og nemendum svo þeir nýtist í náminu. Í kennsluáætlunum þarf að gera skil á grunnþáttum menntunar og gera grein fyrir hæfniviðmiðum.

Áhersla er á útikennslu og athyglisverð verkefni gerð á þeim vettvangi. Kennarar sýna góða fagþekkingu á námssviðum sem þeir kenna og sérfræði þeirra nýtist í starfi. Kennslustundir eru almennt vel uppbyggðar og tími vel nýttur. Þó nemendur séu þjálfaðir í fjölbreyttum námsaðferðum, miðað við það sem fram kemur í námsvísunum, kom það ekki glögg í ljós á vettvangi og því æskilegt að auka fjölbreytni í kennsluháttum á öllum stigum. Efla þarf samþættingu námsgreina og vinna að því að auka umræður og skoðanaskipti sem hluta af námi og kennslu sem leiðir til meiri samvinnu. Nemendur þekkja markmið smærri verkefna og kennslustunda en auka þarf vitund þeirra um markmið námsins í heild.

Nemendur hafa ýmis tækifæri til að koma sjónarmiðum sínum á framfæri svo sem á bekkjarfundum, í nemendaráði, í umhverfisráði Grænfána og Tvístráði (félagsmiðstöð).

Lögð er áhersla á skóla án aðgreiningar í öllu skólastarfinu. Nemendur setja sér námsmarkmið og taka þátt í að meta árangur sinn í námi. Lögð er áhersla á snemmtæka íhlutun. Huga þarf að því að

nemendur á öllum aldri hafi val um viðfangsefni, námsaðferðir og námsgreinar að einhverju hluta námstímans og vinna að því að nemendur á unglíngastífi hafi valgreinar sem nemur fimmtungi náms- tímans sbr. aðalnámskrá. Þá þarf að vinna markvisst að því að efla leshraða hjá nemendum.

## Innra mat

Sjálfsmatsskýrsla 2017-2018 er greinargóð og birt á heimasíðu, þar er fjallað um þær leiðir sem skólinn nýtir við mat á innra starfi. Þar eru einnig birtar helstu niðurstöður úr innra mati ársins 2016-2017 og hugmyndir að úrbótum þar sem það á við.

Sjálfsmatsteymi skólans hefur unnið langtímaáætlun um innra mat til vors 2019 sem er birt í skóla- námskrá. Hún tekur á helstu þáttum skólastarfsins og þar er leitað eftir sjónarmiðum hagsmunaaðila skólasamfélagsins. Í innra mati þarf að meta gæði kennslu og kennsluhátta með skipulegum hætti. Gera þarf grein fyrir hvernig niðurstöður ytra mats eru notaðar í skólastarfinu.

Á hverju skólaári þarf að útfæra áætlun um innra mat með markmiðum, tímasetningum viðmiðum og ábyrgðaraðilum. Tryggja þarf aðkomu nemenda og foreldra að ákvörðunum er varða áherslur og forgangsröðun innra mats. Einnig þarf að kynna reglulega og formlega niðurstöður innra mats fyrir foreldrum og nemendum.

Úrbótaáætlun tekur mið af niðurstöðum kannana og umræðna. Í úrbótaáætlun þurfa að koma fram tímasetningar og áætlun um hvenær og hvernig eigi að meta árangur aðgerða. Foreldrar gátu nefnt dæmi um umbætur í kjölfar innra mats.

## Skólabragur

Skólabragur einkennist af sanngirni og virðingu fyrir öllum, það kom fram í öllum rýnihópum og við- tölum. Nemendum er gerð grein fyrir gildi þess að skólabragur sé góður og fá til þess leiðbeiningar. Það er m.a. gert með Uppeldi til ábyrgðar og ART sem styrkir félagshæfni og siðferði milli nemenda. Virk hlustun á sér stað meðal nemenda og starfsmanna og skólasamfélagið er jákvætt gagnvart skól- anum, bæði foreldrar og aðrir.

Skólareglur eru til og ljósar öllum viðkomandi. Út frá þeim gera umsjónarkennarar, í samvinnu við nemendur, bekkjarsáttmála sem varðar umgengni og góðan vinnuanda í bekkjardeildum. Forvarnará- ætlun nær til víðtækra þátta og allra árganga og er skýrt fram sett og jafnréttisáætlun nær bæði til nemenda og starfsmanna. Nemendur fá ýmis tækifæri til að taka þátt í ákvörðunum sem lúta að námi þeirra og félagslegu starfi. Æskilegt er að koma á reglulegum samtölum umsjónarkennara og nemenda á öllum stigum. Skoða þarf hvernig hægt er að efla samvinnu og samstarf kennarahópsins í heild sinni.

Nemendaráð er starfandi og fulltrúar lýðræðislega kosnir af nemendum á unglíngastigi. Huga mætti að því að gefa yngri nemendum tækifæri til þátttöku í því til að efla þeirra félagsvitund. Skoða þarf hvernig hægt er að byggja upp meiri metnað nemenda og aðstandenda þeirra til náms m.t.t. fram- tíðarsýnar miðað við niðurstöður úr Skólalámsi.

## Inngangur

Í þessari matskýrslu er fjallað um ytra mat á Hvolsskóla. Matið var framkvæmt af Hönnu Hjartardóttur og Oddnýju Eyjólfsdóttur og fór fram á vettvangi dagana 20.-22. nóvember, 2017. Áður hafði farið fram gagnaöflun og undirbúningur. Matið er hluti af samstarfsverkefni Sambands íslenskra sveitarfélaga og mennta- og menningarmálaráðuneytis en framkvæmdin er á vegum Menntamálastofnunar. Matið er byggt á þeim skyldum ríkis og sveitarfélaga sem koma fram í 37. og 38. grein laga um grunnskóla frá 2008.

Í Hvolsskóla voru fjórir þættir metnir: Stjórnun, nám og kennsla, innra mat og skólabragur.

## Markmið og tilgangur

Markmið mats og eftirlits með gæðum starfs í grunnskólum er samkvæmt 35. grein laga um grunnskóla nr. 91/2008 að:

1. Veita upplýsingar um skólastarf, árangur þess og þróun til fræðslufirvalda, starfsfólks skóla, viðtökuskóla, foreldra og nemenda.
2. Tryggja að starfsemi skóla sé í samræmi við ákvæði laga, reglugerða og aðalnámskrár grunnskóla.
3. Auka gæði náms og skólastarfs og stuðla að umbótum.
4. Tryggja að réttindi nemenda séu virt og að þeir fái þá þjónustu sem þeir eiga rétt á samkvæmt lögum.

Með ytra mati er unnið að öllum þessum markmiðum og lögð sérstök áhersla á að efla og styðja innra mat og gæðastjórnun skóla, styðja skóla, stjórnendur og kennara í umbótum á eigin starfi, hvetja kennara til að vinna saman að því að bæta eigin starfshætti og vera skólum hvati til frekari skólaþróunar.

Grundvöllur ytra mats eru viðmið um gæði stjórnunar, náms og kennslu og innra mats. Auk þess geta sveitastjórnir/skólar óskað eftir mati á fjórða þætti. Viðmiðin eru byggð á lögum og reglugerðum um skólastarf og aðalnámskrá grunnskóla. Áherslur og straumar í skólastefnum sveitarfélaga og Kennarasambands Íslands voru einnig höfð til hliðsjónar auk *Sameiginlegrar framtíðarsýnar fyrir grunnskólastarfið 2007-2020* (Hrönn Pétursdóttir, 2007). Litið var til viðmiða í ytra mati víða erlendis, svo sem frá Englandi, Skotlandi, Noregi, Svíþjóð, Þýskalandi og Kanada. Einnig var horft til viðmiða Reykjavíkurborgar í heildarmati á grunnskólum.

Við matið er gengið út frá almennum hluta aðalnámskrár grunnskóla frá 2011 og greinasviðum frá 2013.

## Aðferðir og framkvæmd

Matsaðilar byrjuðu á að afla sér upplýsinga um skólann áður en farið var í vettvangsathuganir og rýni-viðtöl. Kallað var eftir ýmsum gögnum sem varpað gátu ljósi á skólastarfið, ýmist í prentuðu máli eða á rafrænu formi.<sup>1</sup> Þá voru skoðaðar niðurstöður samræmdra prófa og framfarastuðull frá undanförunum árum. Engar heildar úttektir hafa verið gerðar af hálfu mennta- og menningarmálaráðuneytis undanförunum fimm ár. Fyrir vettvangsheimsókn voru sendar kynningar á matinu, glærur með tali, þar sem forsendur matsins voru kynntar sem og framkvæmdin. Þær kynningar voru sendar skólastjóra til kynningar fyrir starfsfólk svo og til skólaskrifstofu og sveitarstjóra. Nokkru síðar tóku við vettvangsathuganir hjá tæplega 80% kennara og þá gafst einnig tækifæri til að spjalla við nemendur. Haldnir voru rýnifundir með kennurum, öðrum starfsmönnum skólans, nemendum í 4.-10. bekk, foreldrum og fulltrúum í skólaráði. Þátttakendur í rýnihópum voru allir valdir með slembiúrtaki. Þá var tekið einstaklingsviðtal við skólastjórnann og aðstoðarskólastjórnann. Auk þess var rætt við deildarstjóra stoðþjónustu um þá

<sup>1</sup> Skólanámskrá og starfsáætlun, sýnishorn af kennsluáætlunum og námsáætlunum, greinargerðir um innra mat, umbótaáætlun og matsáætlun, stundatöflur nemenda, símenntunaráætlun, yfirlit yfir valgreinar, niðurstöður ytra mats sveitarfélaga og/eða mennta-menningar-málaráðuneytis. Önnur gögn sem skólinn lagði fram.



þætti sem að þeim málaflökki snýr. Sérstökum spurningum vegna fjórða matsþáttarins, skólabrags, var beint til allra rýnihópanna.

Vettvangsathugunin stóð yfir í 3 daga þ.e. 20.-22. nóvember, 2017. Farið var í 24 kennslustundir hjá 23 kennurum og í fjölbreyttum námsgreinum, s.s. stærðfræði, íslensku, náttúrufræði, ensku, smíði, heimilisfræði, íþróttum og tónlist, auk sérkennslu. Kennarar vissu hvaða daga matsmaður var væntanlegur í vettvangsheimsókn en ekki í hvaða tíma. Var það gert til að undirstrika að matið eigi að vera á hefðbundnum kennslustundum, ekki sérstaklega undirbúnum vegna matsins. Matsmenn fylltu út gátlista fyrir hverja kennslustund. Skólastjóri fékk í hendur samfellda lýsingu á hverri kennslustund þar sem einnig voru sérstaklega dregnir fram tveir þættir sem voru til fyrirmyndar og einn sem hugsanlega mætti bæta. Kennurum var boðið að hitta matsmenn í lok hvers dags og fá endurgjöf og nýttu nánast allir kennarar sér það.

Matsmenn fóru einstaklingslega yfir þau gögn sem aflað var fyrirfram og að lokinni skólaheimsókn unnu þeir saman að úrvinnslu gagna og komust að sameiginlegum niðurstöðum varðandi þá þætti sem metnir voru. Það ber að hafa í huga að þær gagnaöflunarleiðir sem stuðst er við, það er viðtöl og vettvangsathuganir, eru þess eðlis að niðurstöðurnar hafa takmarkað alhæfingargildi en gefa fjölbreyttar vísbendingar um það starf sem fram fer í skólanum.

## Hvolsskóli

### Bakgrunnur og samfélagslegt umhverfi

Hvolsskóli tók til starfa árið 1908 og þjónaði þá eingöngu Hvolhreppi. Skólahúsnæðið sem nýtt var fyrstu árin var gamla þinghúsið að Stórólshvoli og var nefnt Svartiskóli vegna þess að húsið var tjargað að utan. Fyrsta veturinn var 21 nemandi í skólanum. Það var þó ekki fyrr en árið 1919 sem gengið var formlega frá málefnum skólans og fyrsta skólanefndin kosin.

Árið 1927 var byggt nýtt skólahús jafnframt því sem húsið var samkomu- og fundahús fyrir íbúa hreppsins. Árið 1950 var byggð viðbygging við skólahúsið og gerð rishæð þar sem m.a. var komið fyrir bókasafni. Bókasafn skólans nú er samsteypusafn með Héraðsbókasafni Rangæinga. Stofnaður var Gagnfræðaskóli Hvolsvallar árið 1966 og árið 1981 var flutt í nýtt húsnæði. Gagnfræðaskólinn og Hvolsskóli voru sameinaðir í eina stofnun árið 1992 og nafnið Hvolsskóli notað yfir nýja skólann.

Mikil breyting varð á starfsemi Hvolsskóla við sameiningu sveitarfélaga í eystri hluta Rangárvallasýslu árið 2002 í eitt sveitarfélag; Rangárþing eystra. Í kjölfar þess voru skólarnir í fámennari sveitarfélögum, samtals fimm, smám saman lagðir niður, sá síðasta árið 2006. Af þessu leiðir að mikill skólaakstur er viðhafður. Síðast hluti núverandi skólahús var tekinn í notkun árið 2005.

Nemendum á yngsta stigi er boðið upp á dvöl í Skólaskjóli eftir skóla og *Samfella í tómsunda- og skólastarfi í Rangárþingi* eystra er verkefni sem Hvolsskóli er aðili að. Samstarfsaðilar eru íþróttafélagið Dímon, Knattspyrnufélag Rangæinga og Félagsmiðstöðin Tvisturinn. Markmið verkefnisins er að bjóða upp á fjölbreytt tómsundastarf fyrir börn á grunnskólaaldri í beinu framhaldi af skóladegi nemendanna.

Samfélagið í kringum skólann er mikið fjölmenningsfélag og nú er um 21% nemenda með íslensku sem annað tungumál. Hjá sveitarfélaginu starfar tengiliður við innflytjendur á svæðinu og nýtir skólinn krafta hans m.a. til að túlka og aðstoða í samskiptum við foreldra. Mikil samvinna er við leikskólann Örk og aðra vinnustaði. Má þar nefna Landgræðsluna, m.a. hafa nemendur verið þátttakendur í vistheimtaverkefni á vegum hennar. Einnig má nefna Sögusetrið og Skógræktina og vorið 2017 undirritaði Hvolsskóli samkomulag við Kötlu jarðvang og er nú GEO-UNESCO skóli, fyrsti formlegi jarðvangsskóli Kötlu jarðvangs. Stefnt er að því að efla fræðslu um jarðfræði og jarðsögu svæðisins, lífríki, menningu og söguarf, sjálfbærni og umhverfismál, bæði svæðisbundin og hnattræn.

Nemendum Hvolsskóla í elstu árgöngum býðst að taka framhaldsskólaáfangu í fjarnámi við Fjölbrauta-skóla Suðurlands.



## Stefna skólans

Í skólanámskrá Hvolsskóla er kaflur um gildi og framtíðarsýn skólans sem byggir á því að: *börn í Hvolsskóla eiga rétt á að fá þá bestu menntun sem möguleg er hér á landi*. Þar er rætt um að einstaklingurinn sé í brennidepli sem birtist í einstaklingsmiðuðu námi, samvinnu og sveigjanleika í kennsluáttum.

Einkunnarorð skólans eru gleði, virðing, vinátta eins og sjá má á forsiðu skólanámskrár en ekki er fjallað um þau sérstaklega að öðru leyti en því að það kemur fram í kaflanum Straumar og stefnur – Þróunarverkefni, að þau hafi verið valin af fulltrúum nemenda og starfsfólks í tengslum við verkefnið Uppeldi til ábyrgðar.

Í skólanámskrá er gerð grein fyrir hvernig grunnþættir menntunar fléttast inn í skólastarfið. Þar er þess m.a. getið að kynjafræði er kennd í öllum bekkjum á miðstigi og sem valgrein í 9. og 10. bekk sem hluti af umræðum um jafnrétti.

Skólinn hefur innleitt stefnuna Uppeldi til ábyrgðar, sem snýst um að kenna börnum og unglingum að beita sig sjálfsaga í samskiptum við aðra og lögð er áhersla á lífsgildi sem hver og einn velur sér og hefur að leiðarljósi. Þá er skólinn þátttakandi í verkefninu *Skólar á grænni grein* og fá Grænfánann afhentan í fimmta sinn á þessari önn.

Hvolsskóli setti sér umhverfisstefnu haustið 2006 sem stöðugt er unnið að. Þá er skólinn að vinna að innleiðingu á verkefninu Heilsueflandi grunnskóli og starfar undir merkjum ART (Aggression Replacement Training).

## Starfsmenn

Starfsmenn eru samtals 57. Stjórnendur eru 3. Við skólann starfa 24,87 kennarar (stöðugildi) þar af leiðbeinendur í 2,38 stöðugildum. Sérkennarar eru þar af 1,8 en að auki er einn stjórnandinn deildarstjóri sérkennslu í 100% starfi og ýmsir kennarar koma að sérkennslunni. Aðrir sérfræðingar eru þroskaþjálfari í 1,14 stöðugildum. Námsráðgjafi er ráðinn fyrir skólaþjónustusvæðið, Rangárvalla- og V-Skaftafellssýslu og er í um það bil 40% hlutfalli við skólann. Annað starfsfólk er því 25.

Kynjaskipting er þannig að karlmenn eru 8,3 % af starfsmönnum Hvolsskóla. Mikill stöðugleiki er í hópnunum.

Sérhæfing kennara nýtist mjög vel í starfi. Leitast er við að hafa kennara í kennslu sem hentar þeirra sérhæfingu.

## Nemendur

Í Hvolsskóla voru skráðir 224 nemendur í byrjun haustanna. Meðalstærð bekkja er 22,4 (frá 14-28). Fjöldi nemenda eftir bekkjardeildum:

Bekkur	1.	2.	3.	4.	5.	6.	7.	8.	9.	10.
Fjöldi nem.	27	22	14	25	17	28	23	24	26	18
Bekkjardeildir	2	1	1	2	1	2	1	2	2	1

Hlutfall nemenda sem fær skilgreinda sérkennslu, það er nemendur sem eru með einstaklingsnámskrá vegna sérþarfa, er 68, þar í tölnunni eru þeir sem hafa annað móðurmál en íslensku. Fjöldi nemenda með annað móðurmál en íslensku eru 23. Nemendur sem stunda nám á öðru skólastigi eru engir í ár.

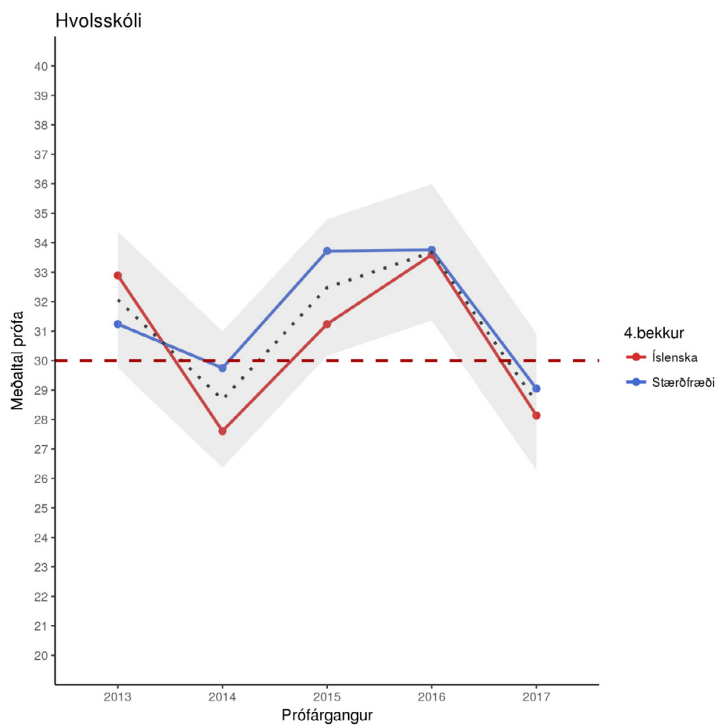
## Árangur náms

Í þessum kafla er gerð grein fyrir árangri náms eins og hann kemur fram á samræmdum könnunarprófum og öðrum stöðluðum prófum sem skólinn veitir upplýsingar um.

### Samræmd könnunarpróf

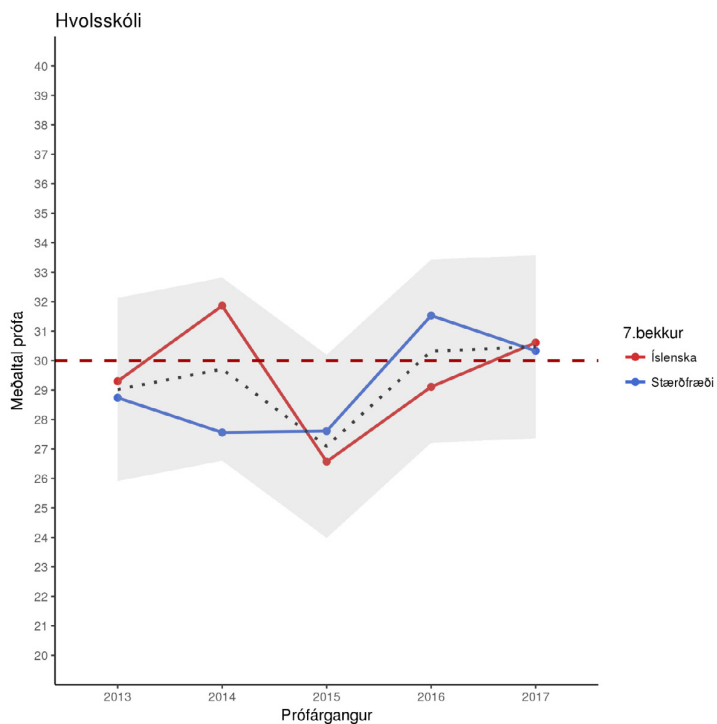
Einn einkunnakvarðinn sem notaður er við úrvinnslu samræmdra könnunarprófa (SKP) í grunnskólum landsins byggir á aðlögun stigadreifingar að normaldreifingu. Þessi einkunnakvarði hefur alltaf sama meðaltal og staðalfrávik frá ári til árs og því er hægt að bera saman frammistöðu milli ára og jafnvel milli námsgreina. Kvarðinn nær frá 0 upp í 60, meðaltalið er 30 og staðalfrávikðið tíu.

### Samantekt á niðurstöðum SKP



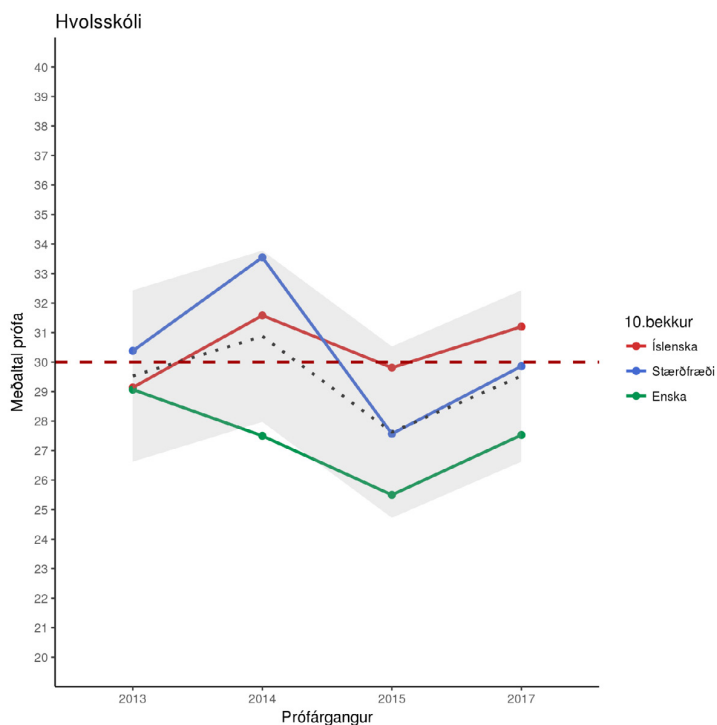
Frammistaða nemenda fjórða bekkjar hefur sveiflast nokkuð. Undanfarin þrjú ár hefur árangur verið að eflast en hefur aðeins dalað í ár og er nú undir landsmeðaltali.

### 7. bekkur



Samantekin niðurstaða yfir síðastliðin fimm ár, 2013-2017 gefur til kynna að frammistaða nemenda sveiflast nokkuð en hefur verið að eflast undanfarin ár. Í ár er staðan rétt yfir landsmeðaltali.

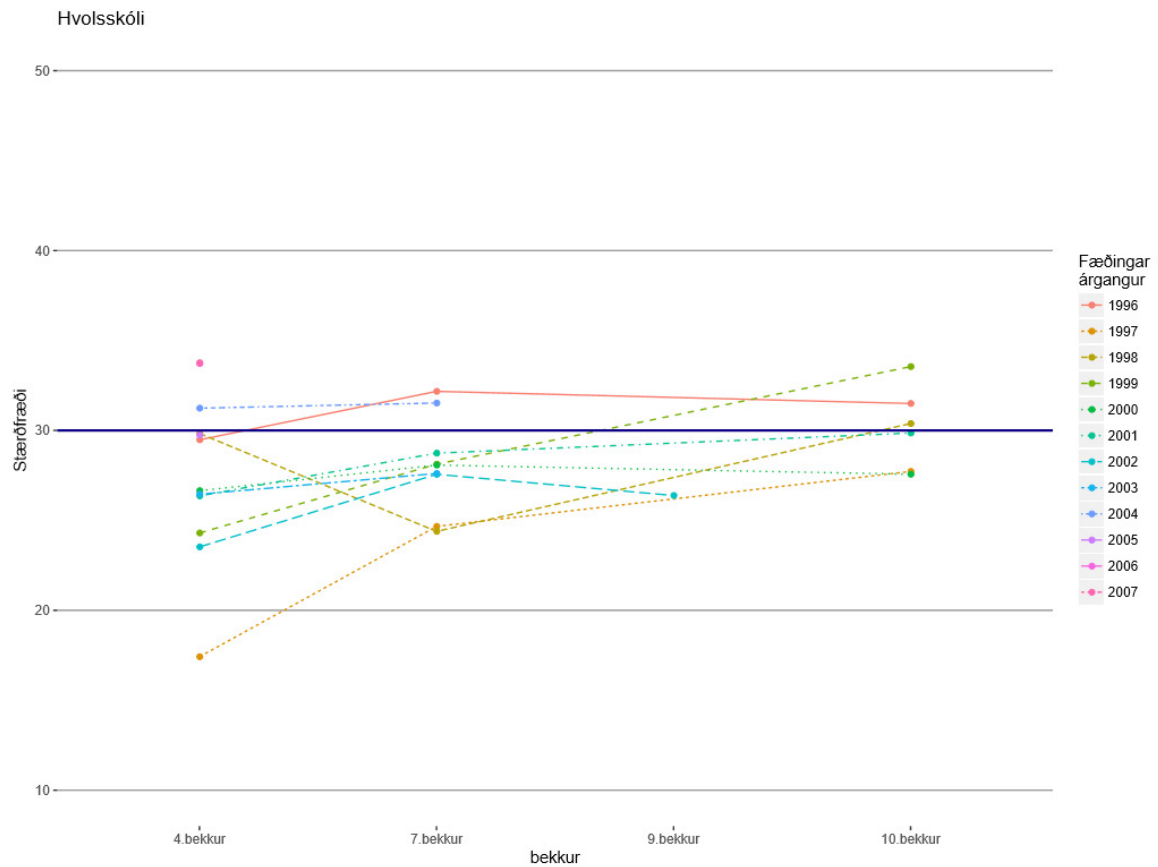
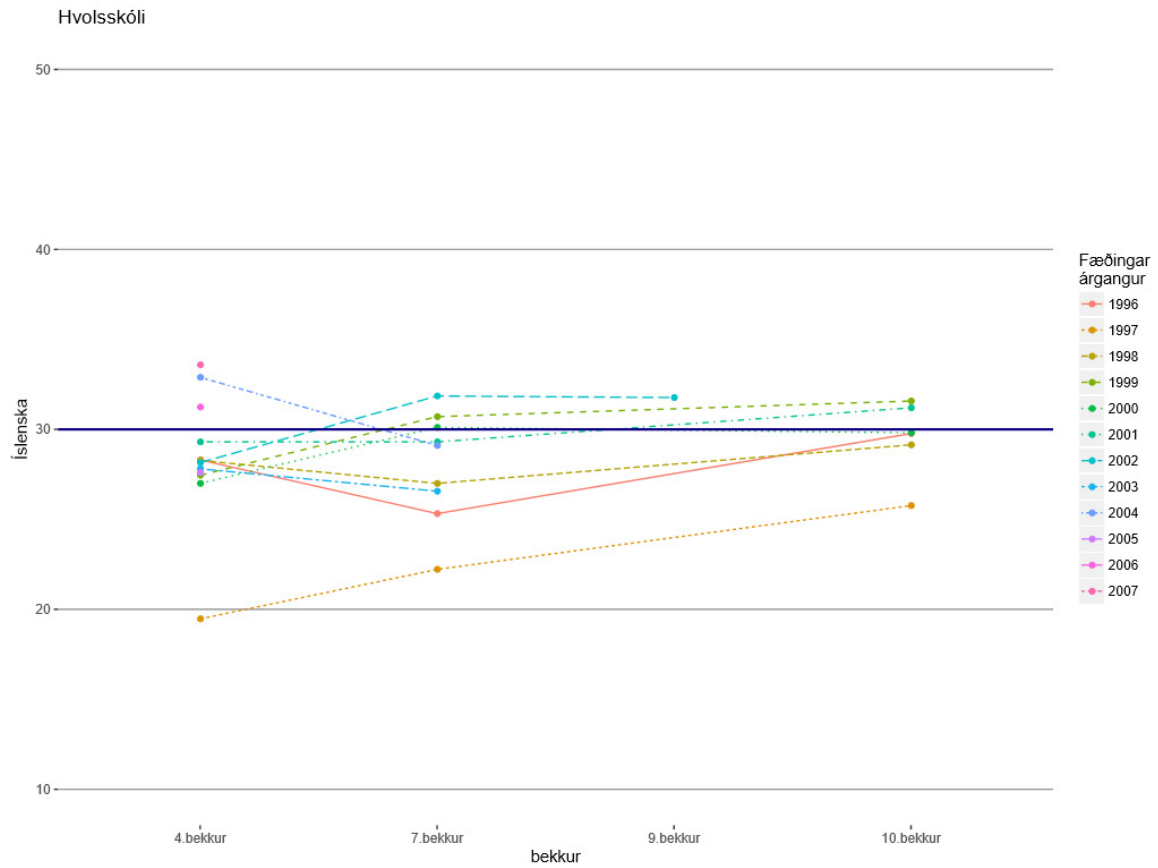
### 10. bekkur



Frammistaða nemenda 10. bekkjar hefur sveiflast dálítið þegar litið er til síðustu ára. Árangur hefur verið að batna en staða nemenda á enskuprófi er enn slök.

**Framfarir árganga milli prófa**

Staða nemenda á samræmdum könnunarprófum milli 4., 7. og 10. bekkjar.



Þegar árgöngum er fylgt eftir sést að yfirleitt eflist frammistaða milli 4. og 7. bekkjar bæði í íslensku og stærðfræði og helst svo nokkuð jöfn eða fer aðeins batnandi hjá nemendahópnum frá 7. í 10. bekk.

### Dreifing hæfnieinkunna í 1. bekk á SKP

Hlutfallslega fleiri nemendur Hvolsskóla eru með hæfni sem samsvarar einkunninni A og hlutfallslega færri nemendur sem sýna hæfni samsvarandi D á íslensku en gerist á Suðurlandi. Í stærðfræði er aðeins minna hlutfal með A en mun minna hlutfall er með D en gerist á Suðurlandi, Hvolsskóli er reyndar með hlutfallslega fæsta nemendur sem fá einkunnina D af skólum Suðurlands.

### Lesferill

#### *Samantekt á niðurstöðum Lesferils.*

Lesferill er matstæki sem ætlað er að meta grunnþætti læsis s.s. lesfimi (fjöldi lesinna orða á mínútu í raddlestri), lesskilning, ritun, orðaforða og málskilning. Notkun mælitækisins er skólum valfrjáls.

Hvolsskóli nýtir mælitækið Lesfimi sem mælir fjölda lesinna orða á mínútu. Lesfimiathugunar í september eru miðað við markmið mennta- og menningarmálaráðuneytis, töluvert fyrir neðan þau viðmið sem sett eru þar hjá öllum árgöngum. En hafa ber í huga að þessi viðmið eru um þann leshraða sem stefnt er að næsta vor, en hér er um septembermælingu að ræða. Greinilega þarf að huga sérstaklega að niðurstöðum hjá 4. og 7. bekk og leita leiða til að auka leshraða verulega.

### Starfstími

Samkvæmt skóladagatali 2017-2018 er árlegur skólatími 170 dagar. Þessa tilhögun, að gera ráð fyrir færri en 180 skóladögum, hefur skólasamfélagið samþykkt, þ.e. skólaráð og fræðsluyfirvöld til eins árs í senn. Á móti kemur að í hverri viku eru fleiri kennslustundir en gert er ráð fyrir skv. aðalnámskrá og þannig verða kennslustundir eins margar og í þeim skólum þar sem skráðir eru 180 daga. Þess ber þó að geta að á mið- og unglingastigi eru fleiri en 10 dagar styttri en hefðbundinn kennsludagur (sjá nánar í kaflanum Starfsáætlun og skólanámskrá).

Forfallastundir á vorönn 2017 voru samtals 1662. Yfir 95% kennslustunda voru mannaðar annað hvort á þann hátt að forfallakennari tók við eða kennari tók tvo hópa, t.d. í smiðjum á yngsta- og miðstigi.

### Skólaþjónusta

Skólinn sækir sér sérfræðiþjónustu og ytri ráðgjöf til starfsfólks hjá Félags- og skólaþjónustu Rangárvalla- og Vestur-Skaftafellssýslu og er þjónustan veitt í samræmi við ákvæði í reglugerð nr. 584/2010 um sérfræðiþjónustu við leik- og grunnskóla og nemendaverndarráð í grunnskólum.

## Niðurstöður

### Svið I – Stjórnun

Í lögum um grunnskóla nr. 91/2008 segir í 7. grein:

*Við grunnskóla skal vera skólastjóri sem er forstöðumaður grunnskóla, stjórnar honum, veitir faglega forustu og ber ábyrgð á starfi skólans gagnvart sveitarstjórn. Skólastjóri stuðlar að samstarfi allra aðila skólasamfélagsins. Skólastjóri boðar til kennarafunda svo oft sem þurfa þykir á starfstíma grunnskóla. Kennarafundi skulu sækja kennarar og aðrir sérfræðingar skólans. Skólastjóri boðar til starfsmannafunda svo oft sem þurfa þykir.*

Þá segir í aðalnámskrá grunnskóla: *Skólastjóri í samstarfi við starfsfólk ber ábyrgð á gæðum þess starfs sem fer fram í viðkomandi skóla (kafli 10.1).*

Í Hvolsskóla eru þrír stjórnendur, skólastjóri, aðstoðarskólastjóri og deildarstjóri sérkennslu.

### Fagleg forysta

#### **Stjórnandinn sem leiðtogi**

Skólastjóri Hvolsskóla veitir skólanum faglega forustu og ber ábyrgð á starfi skólans gagnvart sveitarstjórn. Stjórnandi hefur forystu um að móta gildi og framtíðarsýn sem er birt í skólanámskrá á heimasíðu. Gildi skólastarfsins, Gleði – Virðing – Vinátta, voru valin á UTÁ þingi af fulltrúum nemenda og kennara og eru þau kunn öllum aðilum skólasamfélagsins.

Í viðtölum og rýnihópum kom fram að stjórnendur hvetja kennara til að sækja fyrirlestra og sinna endurmenntun. Stjórnandi ræddi um að kennarar séu hvattir til að skrá sig á námskeið sem skólaþjónustan er með. Einnig er séð til að þeir fái upplýsingar sem Menntamálastofnun sendir vegna nýrra bóka. Enn fremur fá þeir í starfsmannasamtölum hvatningu til að sinna endurmenntun.

Stjórnendur fylgjast ekki reglulega með kennslu og veita kennurum ekki skipulega endurgjöf.

#### **Styrkleikar**

- Stefna skólans er á heimasíðu.
- Aðilar skólasamfélagsins þekkja einkunnarorð skólastarfsins.

#### **Tækifæri til umbóta**

- Fylgjast reglulega með námi og kennslu og veita endurgjöf.

#### **Stjórnun stofnunar**

Í Starfsmannahandbók eru birtar starfslýsingar stjórnenda og annarra starfsmanna. Starfsþróunarsamtöl eru regluleg fyrir alla starfsmenn.

Ekki liggur fyrir skipurit. Í viðtali kom fram að stjórnendateymi fundar einu sinni í viku, miðlar upplýsingum sín í milli og skiptir með sér verkum. Verkaskipting stjórnenda liggur ekki fyrir skriflega og í rýnihópi kom fram að starfsmönnum væri ekki alltaf ljóst til hvers ætti að leita með mál.

Jafnréttisáætlun liggur fyrir sem tekur bæði til starfsmanna og nemenda. Í viðtali kom fram að unnið er eftir verklagsreglum um skjalastjórnun og eru þær birtar í Starfsmannahandbók. Í skólanámskrá er ekki gerð grein fyrir úrfærslu skólans á rg. 897/2009 um upplýsingagjöf um nemendur.

Í Starfsmannahandbók er fjallað um trúnað og þagnarskyldu starfsmanna. Í viðtali kom fram að verið er að vinna að því að starfsmenn skólans undirrita skjal um þagnarskyldu. Ekki lá fyrir hvort bílstjórar skólabíla sem eru ráðnir af sveitarfélaginu undirrita slíkt. Tilfallandi verktakar sem vinna í skólanum eru ekki látnir undirrita skjal um þagnarskyldu. Starfsmenn skrifa undir heimild til upplýsingaröflunar úr

sakaskrá við ráðningu. Hjá stjórnanda kom fram að nýir starfsmenn fá skólanámskrá og starfsmanna-handbók og aðstoðarskólalastjóri sinnir nýjum kennurum en ekki er um beina móttökuáætlun að ræða. Fram kom hjá stjórnanda að ekki liggja fyrir reglur um ágreining milli starfsmanna en hann ráðfæri sig við sveitarstjóra komi til slíks. Á heimasíðu Rangárþings eystra er í Jafnréttisáætlun 2016-2019 fjallað um kynbundið ofbeldi, kynferðislega áreitni, kynbundna áreitni og einelti.

Þegar kennslu er skipað niður er tekið mið af menntun og sérhæfingu kennara til að tryggja sem best gæði náms og kennslu.

### Styrkleikar

- Starfslýsingar allra starfsmanna liggja fyrir.
- Starfsþróunarsamtöl eru regluleg.
- Stjórnendur funda reglulega og miðla upplýsingum sín á milli.
- Unnið er eftir verklagsreglum um skjalastjórnun.

### Tækifæri til umbóta

- Vinna skipurit.
- Vinna móttökuáætlun fyrir nýja starfsmenn.
- Gera grein fyrir útfærslu á rg. 897/2009 um upplýsingagjöf um nemendur.
- Láta verktaka og aðra aðila sem starfa að jafnaði og/eða tímabundið við skólann undirrita skjal um trúnað og þagnarskyldu.

### Faglegt samstarf

Stjórnendur boða reglulega til starfsmannafunda og kennarafunda. Fundaáætlun er sett upp fyrir skólaárið. Formlegir fundir eru boðaðir með dagskrá og fundargerð er rituð. Í rýnihópi kom fram að fundargerðir eru aðgengilegar á sameign. Einnig kom fram að séð er til þess að allir starfsmenn, m.a. í Skólaskjóli sem er starfrækt alla skóladaga eftir að skóladegi lýkur, geta mætt á mánaðarlega starfsmannafundi. Nemendur 10. bekkjar skiptast á að leysa starfsmenn Skólaskjólins af á fundartíma og afla með því fjár sem rennur í ferðasjóð. Kennarafundir eru einu sinni í mánuði en stigsfundir eru haldnir vikulega undir stjórn aðstoðarskólalastjóra.

Í Hvolsskóla eru starfandi teymi/nefndir um fagleg málefni s.s. sjálfsmat, einelti, tölvur, UTÁ og ART, jafnrétti, öryggismál og verkefnið heilsueflandi grunnskóli sem eru skipuð kennurum og starfsmönnum. Í viðtali við stjórnanda kom fram að teyimum er stjórnað af verkefnisstjórum.

Hvolsskóli er aðili að verkefninu samfella í tómsunda- og skólastarfi í Rangárþingi eystra þar sem skólinn, Íþróttafélagið Dímon, Knattspyrnufélag Rangæinga og Félagsmiðstöðin Tvisturinn sjá um fjölbreytt tómsundastarf fyrir nemendur grunnskólans í beinu framhaldi af skóladegi nemenda þrisvar í viku. Er skólaaksturinn skipulagður með hliðsjón af þessu starfi og er boðið upp á þrjá heimferðartíma þessa daga.

Samstarf er milli skólanna í Rangárþingi og Vestur-Skaftafellssýslu um viðburði fyrir nemendur á elsta stigi (8.-10. bekki). Má þar nefna sameiginlegan íþróttadag, listahátíð, haustball og árshátíð sem sjöundu bekkjum er boðið á.

Ekki er fjallað um samstarf Hvolsskóla og Tónlistarskóla Rangæinga í skólanámskrá en í kynningarbæklingi sem skólalastjóri afhendir nýjum nemendum kemur fram að Tónlistarskóli Rangæinga er í sambyggðu húsnæði við skólann. Nemendur 2.-4. bekkja stunda nám í forskóla við Tónlistarskólann foreldrum að kostnaðarlausu. Auk þess eru nemendur á öllum aldri í námi við Tónlistarskólann.

Á valblaði fyrir 9. og 10. bekk kemur fram að allir nemendur í þessum árgöngum geta óskað eftir starfsvali. Í Valbæklingi er gerð grein fyrir starfsvalinu. Fram kemur að samið hafi verið við fyrirtæki og



stofnanir um þessa valgrein. Um starfsval gilda ákveðnar reglur og mikil áhersla er á góða ástundun. Komi fram óskir hjá nemendum um samstarf við aðra aðila þá er gerður samningur við viðkomandi sem undirgengst þá reglur skólans um verkefnið.

Í skólanámskrá er gerð grein fyrir samstarfi Hvolsskóla og Leikskólans Arkar og tekur það til elstu barna í leikskóla og foreldra þeirra sem og nemenda í 1. bekk. Einnig eru starfsmenn grunn- og leikskóla á sameiginlegum námskeiðum á starfsdögum og endurgerð lestrarstefnunnar er sameiginlegt verkefni skólanna. Enn fremur er samstarf milli skólanna um innleiðingu heilsueflandi grunnskóla.

Fram kemur í skólanámskrá að samstarf sé við Framhaldsskóla Suðurlands um framhaldsskólaáfanga í fjarnámi. Nemendur Hvolsskóla fá aðgang að Moodle til þess að sinna fjarnáminu. Ekki er gerð frekari grein fyrir samstarfi Hvolsskóla við framhaldsskóla. Í viðtali við stjórnanda kom fram að elstu nemendur Hvolsskóla fara og skoða Menntaskólann á Laugarvatni og farið er í heimsóknir á Selfoss í FSU. Einnig koma útskrifaðir nemendur Hvolsskóla og kynna sína framhaldsskóla.

### Styrkleikar

- Stjórnendur boða reglulega til funda kennara og allra starfsmanna.
- Með sérstöku skipulagi er þess gætt að allir starfsmenn eiga kost á að sækja mánaðarlega starfsmannafundi.
- Fundaáætlun liggur fyrir, fundir eru boðaðir með dagskrá og fundargerðir ritaðar.
- Skipuleg samskipti eru við Tónlistarskóla Rangæinga og fyrirtæki í sveitarfélaginu.
- Markviss samskipti eru milli Leikskólans Arkar og Hvolsskóla.

### Tækifæri til umbóta

- Gera grein fyrir samstarfi Hvolsskóla við framhaldsskóla í skólanámskrá.
- Gera grein fyrir samstarfi Hvolsskóla við Tónlistarskóla Rangæinga í skólanámskrá.

### Skólaþróun

Símenntunaráætlun Hvolsskóla er á heimasíðu og þar koma fram áherslur skólans. Gerð er grein fyrir hvernig kennarar og starfsmenn sækja sér símenntun sem miðar að því að efla þá í starfi. Í rýnihópi kom fram að mikil áhersla sé á lestur og skólaþjónustan bjóði upp á fjölbreytt og áhugaverð námskeið sem kennarar skrá sig á. Einnig kom fram að einhverjum kennurum finnst þeim vera gert að sækja námskeið sem þeir hafa ekkert við að gera.

Úrbótaáætlun Hvolsskóla er kafli í sjálfsmatsskýrslu skólans fyrir yfirstandandi skólaár. Þar er lýst úrbótum sem unnar voru skólaárið 2016-2017 og þeim úrbótum sem vinna skal að skólaárið 2017-2018. Sjálfsmatsskýrsla skólans er unnin af sjálfsmatsteymi sem er skipað af starfsmönnum og er undir stjórn verkefnisstjóra/ kennara.

### Styrkleikar

- Símenntunaráætlun byggir á áherslum skólans og miðar að því að efla kennara í starfi.
- Ákveðinn aðili ber ábyrgð á framkvæmd innra mats.

Engin tækifæri til umbóta komu fram varðandi þennan þátt.

## Stefnumótun og skipulag

### Starfsáætlun og skólanámskrá

Skólanámskrá Hvolsskóla er í þremur hlutum það er Skólanámskrá almennur hluti, Starfsmannahandbók Hvolsskóla og Námsvísar (yngsta, mið og elsta stigs) og er birt á heimasíðu skólans. Stjórnendur hafa forgöngu um árlega endurskoðun skólanámskrár með þátttöku starfsfólks. Hún er kynnt fulltrúum í skólaráði, fræðslunefnd og sveitarstjórn að hausti.

Menntastefna skólans birtist í skólanámskrá hans. Stefnan er nánari útfærsla á stefnu aðalnámskrár grunnskóla og stefnu sveitarfélagsins. Í skólanámskrá eru birt gildi sem skólastarfið byggir á og markmið sem snúa að uppeldi, námi og kennslu og faglegri þróun, upplýsingar um innra mat á árangri og gæðum og áætlanir um umbætur og þróunarstarf. Gerð er grein fyrir hvernig skólinn uppfyllir fyrir-mæli um grunnþættina sex: læsi, sjálfbærni, heilbrigði og velferð, lýðræði og mannréttindi, jafnrétti og sköpun og hvernig þeir birtast í almennu skólastarfi. Efnisþættir í skólanámskrá Hvolsskóla eru ekki að öllu leyti í samræmi við ákvæði 12. kafla aðalnámskrár grunnskóla. Þar eru efnisþættir sem ættu að vera í starfsáætlun svo sem listi yfir starfsmenn, upplýsingar um skólaráð, foreldrafélag og nemendafélag, upplýsingar um stoðþjónustu (skólaheilsugæslu og sérfræðiþjónustu), og tómstunda- og félagsstarf.

Sveitarfélagið Rangárþing eystra vann skólustefnu sem gildir 2015-2020. Þar má sjá að stefna og áherslur Hvolsskóla ríma við skólustefnu sveitarfélagsins. Má þar nefna Uppeldi til ábyrgðar, ART, umhverfismennt og útikennslu og nú síðast þátttöku í verkefninu heilsueflandi grunnskóli. Stefnt er að því að skólinn fái Grænfánann í fimmta sinn nú í haust. Meðal verkefna eru mælingar á Sólheimajökli, vistheimt lands í samstarfi við Landvernd og uppbygging í Tunguskógi. Vorið 2017 varð skólinn GEO-UNESCO skóli með samningi við Kötlu jarðvang.

Starfsáætlun Hvolsskóla samkvæmt viðmiðum 12. kafla aðalnámskrár grunnskóla liggur ekki fyrir sem heildstætt skjal. Margir efnisþættir sem samkvæmt aðalnámskrá eiga heima í starfsáætlun skóla eru í skólanámskránni eða er dreift á heimasíðu. Þar á meðal er skóladagatal 2017-2018. Meðfylgjandi skóladagatali er óbirt skjal sem nefnt er Starfsáætlun Hvolsskóla skólaárið 2017-2018. Í viðtali við skólastjóra kom fram að starfsmenn óskuðu eftir kynningum á málum frá hópum yfir skólaárið og var slíkt tímasett í þessu skjali. Í rýnihópi kom fram að skóladagatalið er sá hluti starfsáætlunar sem starfsmenn taka þátt í að endurskoða auk þeirra þátta sem koma fram í skólanámskrá. Upplýsingar um val nemenda í 8.-10. bekk eru á heimasíðu sem og rýmingaráætlun og viðbrögð við vá.

Í Skólanámskrá almennum hluta kemur fram að skóladagar séu 170 í stað 180 en kennsludagar að sama skapi lengri. Þetta fyrirkomulag hefur verið að festa sig í sessi og er það kannað árlega í skóla-samfélaginu og samþykkt til eins árs í senn. Samkvæmt þessu ættu skóladagar í fullri lengd samkvæmt stundaskrá að vera að minnsta kosti 160. Við skoðun á skóladagatalinu kemur í ljós að skóladagar í fullri lengd samkvæmt stundaskrá eru frá 163 kennsludögum á yngsta stigi niður í 156 kennsludaga í fullri lengd í 8.-9. bekk. Í 7. bekk eru fullir kennsludagar 157, í 5. og 6. bekk eru þeir 158 og í 10. bekk eru 159 kennsludagar í fullri lengd. Það sem á vantar 170 skóladaga eru skóladagar þar sem skólastarf er skemmri tíma en sem nemur fullri lengd stundaskrár. Þar eru meðal annars skólasetning og skóla-slit, foreldradagar, þemadagar, jólagleði og öskudagar.

Samkvæmt framangreindu fá nemendur á yngsta stigi tilskilinn fjölda kennsludaga í fullri lengd samkvæmt stundaskrá. Hjá öðrum árgöngum vantar einn til fjóra kennsludaga upp á árlegan kennslutíma.

### Styrkleikar

- Skólanámskrá endurspeglar áherslur í skólustefnu sveitarfélags.
- Skólanámskrá er endurskoðuð reglulega og birt á heimasíðu.
- Allir aðilar þekkja stefnu skólans eins og hún birtist í skólanámskrá.
- Framkvæmd skólustefnu er rædd á starfsmannafundum og á uppgjörstigi að vori og metið hvort markmiðum hefur verið náð.

## Tækifæri til umbóta

- Tryggja að kennsludagar í fullri lengd samkvæmt stundaskrá séu að minnsta kosti 160.
- Setja skólanámskrá fram samkvæmt ákvæðum í 12. kafla aðalnámskrár grunnskóla.
- Setja starfsáætlun fram samkvæmt ákvæðum í 12. kafla aðalnámskrár grunnskóla.

## Skóladagur nemenda

Skóladagur nemenda er heildstæður og er stundatafla samfelld með eðlilegum hléum miðað við aldur og þroska nemenda. Í Skólanámskrá Hvolsskóla kemur fram að skóladagur eigi að vera 170 í stað 180 en aftur á móti séu kennsludagar lengri sem því nemur. Kennslustundir á yngsta stigi eru þannig 32,25 kennslustundir í stað 30. Í 5. bekk eru kenndar 36,5 kennslustundir í stað 35. Í 6. og 7. bekk eru kenndar 37,5 kennslustundir í stað 35. Loks eru kennslustundir á elsta stigi það er 8.-10. bekk 39 í stað 37.

Í skipulagi skólastarfsins nýtir skólinn svigrúm viðmiðunarstundaskrár til að taka fyrir námssvið á skemmri tíma en heilum vetri til að þær hafi meira vægi í stundaskrá nemenda ákveðið tímabil. Þetta er gert í svo nefndum smiðjum þar sem nemendur fara í textíl, smíði, myndmennt og heimilisfræði á tilteknum tímabilum. Í 1. og 2. bekk, 3. og 4. bekk og 5. og 6. bekk eru nemendur í árgangablönduðum hópum í smiðjum. Stundatöflur nemenda gefa kost á sveigjanleika í skólastarfinu. Skóladagurinn skiptist í vinnulotur með fjölbreyttum verkefnum þannig að möguleiki er fyrir kennara og nemendur að vinna saman þvert á árganga og hópa. Á yngsta stigi eru hringekjur fjóra morgna í 90 mínútur þar sem áhersla er á íslensku og stærðfræði. Á miðstigi eru lestrarstundir hjá öllum nemendum frá 11.10-11.30 og á efsta stigi er íslenska/lestur í síðustu kennslustund fyrir mat þrisvar í viku

Við skoðun á stundatöflum kemur í ljós að í öllum árgöngum háttar þannig til að ýmist einhverjir eða jafnvel allir íþróttatímar (salur og sund) annað hvort byrja eða enda á sömu mínútu og kennslustundin á undan eða eftir. Í stundaskrárgerð þarf að gefa nemendum tíma til að koma sér til og frá kennsluáðstöðu og að hafa fataskipti án þess að það dragist frá virkum kennslutíma. Ekki er innangengt í íþróttahús og sundlaug.

Valbæklingur og valblöð fyrir 8.-10. bekk eru á heimasíðu. Þar sést að boðið er upp á fjölbreyttar valgreinar þar sem nemendum gefst kostur á að dýpka þekkingu sína á áhugasviði eða með framtíðaráform í huga. Nemendur eiga þess kost að stunda listnám, íþróttir og aðra tómsundaiðu sem hluta af eða í framhaldi af skóladegi. Nám nemenda í framhaldsskóla, tímabundin þátttaka nemenda í atvinnulífi, reglubundin þátttaka í félagslífi, íþróttum, eða skipulögðu sjálfboðastarfi er metið til valgreina óski foreldrar eftir því.

## Styrkleikar

- Stundatöflur nemenda eru samfelldar og frímínútur taka mið af aldri og þroska nemenda.
- Valgreinar eru fjölbreyttar og nám nemenda utan skóla er metið til valgreina sé þess óskað.

## Tækifæri til umbóta

- Skipuleggja stundatöflu þannig að nemendur hafi nægan tíma til að komast í og úr kennslustundum sem liggja að skólaíþróttum.

## Verklagsreglur og áætlanir

Með innleiðingu UTÁ og ART hefur skólasamfélagið skilgreint leiðir til að efla og viðhalda jákvæðum skólabrag.

Í Sjálfsmatsskýrslu 2017-2018 kemur fram að í könnun á aðbúnaði og líðan nemenda í 2. og 4. bekk telji 32% nemenda að þeir verði fyrir stríðni í skólanum. 7% nemenda segist finnast gaman að stríða. Aftur á móti kemur fram að 96% nemenda líður vel/ágætlega í skólanum.

Forvarnaráætlun liggur fyrir en fram kemur að hún sé ekki tæmandi þar sem ætlast sé til að umsjónarkennarar setji niður nánari útfærslu að hausti ásamt því að taka til umræðu málefni sem eru efst á baugi hverju sinni yfir skólaárið.

Aðgerðaráætlun Hvolsskóla gegn einelti er í skólanámskrá. Niðurstöður úr Skólupúlsi fyrir 6.-10. bekk skólaárið 2016-2017 sýna að líðan nemenda, fjöldi nemenda sem telja sig verða fyrir einelti og tíðni eineltis í Hvolsskóla séu ívið lakari en landsmeðaltal sambærilegra skóla. Hjá foreldrum sýna niðurstöður úr Skólupúlsi vorið 2017 að ánægja foreldra með úrvinnslu á eineltismálum sem og hraða í úrvinnslu þessara mála er innan við 30% á meðan landsmeðaltal sambærilegra skóla er nærri 60%. Fram kemur hjá sjálfsmatshópi að þessar niðurstöður séu í engu samræmi við umfang eineltismála sem sé vísað til eineltisteymis.

Í skólanámskrá er kafli um Ástundun og öryggi nemenda. Þar er fjallað um öryggi nemenda og almennar umgengnisreglur. Meðal þeirra eru skólareglurnar sem voru unnar á UTÁ-þingi ásamt einunnarorðum skólans. Þessar skólareglur eru grunnur að bekkjarsáttmála sem unninn er í hverjum bekk að hausti og hangir uppi í kennslustofunum. Enn fremur er gerð grein fyrir hvaða reglur gilda um skólasókn og ástundun og hvaða viðurlög gilda ef skólasókn er áfátt. Þar kemur fram að nemandi geti búist við því að vera meinuð þátttaka í sameiginlegum ferðum og skemmtunum. Á heimasíðu eru reglur um ástundun og skólasókn nemenda sem eru samræmdar í skólum á skólaþjónustusvæðinu. Þær gilda skólaárið 2017-2018. Þessar reglur eru ekki að öllu leyti í samræmi við áður nefndar reglur í skólanámskrá. Þar er skilgreind eftirfylgd umsjónarkennara eftir því sem ástundunareinkunn lækkar en engin viðurlög tilgreind. Ekki kemur fram hvort viðurlög eins og þau koma fram í skólanámskrá gilda samhliða samræmdum reglum á skólaþjónustusvæðinu. Með hliðsjón af framangreindu er vakin er athygli á rg. 1040/2011 um ábyrgð og skyldur aðila skólasamfélagsins.

Fyrir liggur lýsing á móttöku nýrra nemenda. Nýir nemendur fá afhentan kynningarbakling um skólann sem hefur verið til bæði á íslensku og ensku. Ekki liggur fyrir sértæk áætlun/gátlisti um móttöku nemenda með breytilegar þarfir svo sem nemenda með annað móðurmál en íslensku eða nemenda með sérstakar þarfir.

### Styrkleikar

- Skólareglur liggja fyrir og bekkjarsáttmálar eru sýnilegir í bekkjarstofum.
- Verklagsreglur og viðbrögð við einelti liggja fyrir.
- Móttökuáætlun fyrir nýja nemendur liggja fyrir.

### Tækifæri til umbóta

- Vinna móttökuáætlanir /gátlista vegna móttöku nemenda með annað tungumál en íslensku.
- Vinna móttökuáætlanir /gátlista vegna móttöku nemenda með sérstakar þarfir.
- Virkja hagsmunaaðila skólasamfélagsins til að vinna gegn meintri stríðni og einelti.

## Samskipti heimila og skóla

### Skólaráð, foreldrafélag

Skólastjóri vinnur með skólaráði og leggur upp dagskrá sem er send út fyrir fundi. Skólaráð hefur ekki sett sér formlega starfsáætlun og vinnureglur en í rýnihópi kom fram að rætt er um að hafa þrjá fundi á skólaárinu. Fram kom að á fundum skólaráðs sé rætt um skóladagatal, námsvísa, skólanámskrá, starfsáætlun, lestur og ýmsar umbætur. Fundargerðir eru ritaðar. Á heimasíðu eru fundargerðir skólaráðs frá skólaárinu 2015-2016 og ein fundargerð frá haustfundi á síðasta skólaári. Í rýnihópi kom fram að fulltrúar foreldra eru valdir úr stjórn foreldrafélags. Skólastjóra var falið af skólaráði að finna fulltrúa grenndarsamfélags. Fulltrúar kennara og starfsmanna gáfu kost á sér á fundum. Nemendur eru valdir úr stjórn nemendaráðs það er formaður og varaformaður þess sem báðir koma úr 10. bekk. Allir

fulltrúar eru valdir til tveggja ára eins og kveðið er á um í lögum nr. 91/2008 nema fulltrúar nemenda sem sitja aðeins eitt ár.

Foreldrafélag starfar við skólann og getur það haldið fundi í skólanum sé þess óskað. Upplýsingar um foreldrafélag Hvolsskóla eru á heimasíðu. Í skýrslu stjórnar fyrir skólaárið 2016-2017 sem haldinn var í september sl. kemur fram að félagið styður við félags- og skólastarf í Hvolsskóla með ýmsum hætti. Veittur er styrkur til að halda bekkjarkvöld, menningarferð elsta stigs fær styrk, jólaföndur, umbun til skólabílstjóra, skólinn fékk styrk til útikennslu og afþreyingu í félagsmiðstöð, búningaverðlaun voru veitt á öskudegi, haldin var vorhátíð og loks var einum nemenda hvers stigs veitt umbun fyrir ástundun og framfarir.

### Styrkleikar

- Allar helstu ákvarðanir er varða stefnu, skólalald og skólaþróun eru lagðar fyrir skólaráð.
- Fulltrúar foreldra í skólaráði eiga sér bakland í foreldrafélaginu.
- Foreldrafélag getur haldið fundi í skólanum og styður við skólastarf og félagslíf í Hvolsskóla.

### Tækifæri til umbóta

- Tryggja að nemendur í skólaráði séu valdir til tveggja ára.
- Skrá starfsáætlun og vinnureglur skólaráðs með formlegum hætti og birta á heimasíðu ásamt fundargerðum.

### ***Þátttaka foreldra í skólastarfi og upplýsingamiðlun***

Foreldraviðtöl eru þrisvar á ári. Í haustviðtali er miðlað upplýsingum um vetrarstarfið og námið. Á annaskiptum eru afhent vitnisburðarblöð. Foreldrar hafa aðgang að Námfús sem er skráningarkerfi grunnskóla en þar er skráð ástundun nemenda, einkunnir og færslur í dagbók. Fram kom í rýnihópi foreldra að þeir nota ekki Námfús enda væri misjafnt hvað kennarar væru að skrá inn.

Í rýnihópi kom fram að upplýsingamiðlun væri aðallega í gegnum tölvupóst og facebook. Það kemur póstur á föstudögum inn á FB-síðu bekkjarins. Foreldrar kváðust sendu póst á ritara, umsjónarkennara eða skólastjóra ef þá vanhagaði um upplýsingar. Þeir voru almennt ánægðir með heimasíðu skólans.

Foreldrar eru velkomnir í skólann, þeir fá tækifæri til að taka þátt í námi barnsins, svo og í skólastarfinu almennt. „*Kennara vilja að við komum og erum með, hvenær sem er*“ – kom fram í rýnihópi foreldra. Skipulagðar foreldraheimsóknir eru reglubundinn þáttur í skólastarfinu. Í rýnihópi kom fram að haldin væru bekkjarkvöld og margir kæmu á dagskrá skólans á Degi íslenskrar tungu. Einnig heldur hvert stig sína árs hátíð og eru foreldrar þá hvattir til að koma. Enn fremur væru foreldrar hvattir til að koma til að skoða afrakstur þemadaga sem væru tvisvar á ári og á vorhátíð. Loks kom fram að foreldrar væru líka velkomnir á skólatíma þótt það væri ekki notað.

### Styrkleikar

- Foreldrum eru kynnt námsmarkmið og leiðir til að ná þeim
- Skipulagðar foreldraheimsóknir eru reglulegur þáttur í skólastarfinu.

### Tækifæri til umbóta

- Gera Námfús að virkara tæki fyrir foreldra til að fylgjast með námi barna sinna.

## Svið II – Nám og kennsla

### Nám og námsaðstæður

Skólafélag Rangárbæis nær til ársins 2020. Þar er m.a. áhersla á að skólar séu framsæknir og að lögð sé áhersla á jafnrétti, lýðræðisleg vinnubrögð, virðingu og víðsýni. Þar er líka áhersla á að skóla- og frístundastarf sé samfellt.

Einkunnarorð Hvolsskóla eru *gleði, virðing, vinátta* og í skólanámskrá er rætt um að framtíðarsýn skólans byggji á því að: *börn í Hvolsskóla eigi rétt á að fá þá bestu menntun sem möguleg er hér á landi*. Þar er rætt um að einstaklingurinn sé í brennidepli sem birtist í einstaklingsmiðuðu námi, samvinnu og sveigjanleika í kennsluáttum.

### Inntak og árangur

Skólinn er án aðgreiningar að mati allra viðmælanda. Kom fram í viðtölum að á uppgjörsdegi næsta vor verður skoðað sérstaklega hvernig staðið er að menntun fyrir alla/skóli margbreytileikans.

Upplýsingar um markmið náms og kennslu og námsvísar sem koma fram í skólanámskrá byggja á aðalnámskrá og skólafélagi sveitarfélagsins. Skólanámskráin er skýrt fram sett og endurskoðuð reglulega af kennurum og öru starfsfólki skóla.

Grunnþáttum menntunar eru gerð skil í námsvísunum en koma ekki beint fram þegar lesnar eru kennsluáætlanir þ.e. hvernig þeir fléttast inn í hinar ýmsu námsgreinar. Námsvísar eru vel fram settir og greinargóðir en í viðtölum við nemendur og foreldra í rýnihópum kom fram að þau kynntu sér þá ekki mikið eða nýttu til stuðnings við námið. Þá gætir ekki alltaf samræmis þegar Námsvísar og kennsluáætlanir er lesið saman. Margvíslegum hæfileikum nemenda er gaumur gefinn og vakin athygli á árangri þeirra svo sem á heimasíðu, á Facebook síðu skólans og í sunnlenskum blöðum.

Unnið er með niðurstöður námsmats, samræmdra könnunarpróf, Lesferils og annars mats með það að markmiði að efla árangur einstakra nemenda. Í sjálfsmatsskýrslu skólans kemur fram að þegar skoðaðar eru niðurstöður um líðan nemenda í Skólapúlси eru nemendur nokkurn veginn á pari við aðra sem taka þátt í slíkri könnun á landsvísu.

Þegar skoðaðar eru niðurstöður samræmdra könnunarprófa s.l. 5 ár sést að árangur sveiflast nokkuð eins og eðlilegt er þar sem fremur fáir eru í árgangi. Oftar hafa þó niðurstöður verið yfir landsmeðaltali. Þegar árgöngum er fylgt eftir sést að yfirleitt eflist frammistaða milli 4. og 7. bekkjar bæði í íslensku og stærðfræði og helst svo nokkuð jöfn eða fer aðeins batnandi hjá nemendahópnum frá 7. í 10. bekk.

Í lesfímikönnunum í september eru nemendur töluvert undir viðmiðum, einkum þó tveir árgangar, en þess ber að geta að viðmiðin eru miðuð við frammistöðu árganga að vori.

### Styrkleikar

- Skólanámskrár er skýrt fram sett, birt opinberlega og aðgengileg.
- Skólanámskrá er endurskoðuð reglulega af starfmönnum skólans.
- Námsvísar eru greinargóðir og byggja á aðalnámskrá og stefnu sveitarfélagsins.
- Fjölbreyttum árangri nemenda er hampað á ýmsan hátt.

### Tækifæri til umbóta

- Gera grunnþáttum menntunar skil í kennsluáætlunum og hvernig þeir fléttast inn í allt starf skólans.
- Huga að því að kynna námsvísa enn betur fyrir foreldrum og nemendum svo þeir verði virkir og nýttir í námsferli nemenda.
- Vinna markvisst að því að efla leshraða hjá nemendum.



### **Skipulag náms og námsumhverf**

Í skólanámskrá birtast námsvísar með viðmiðum um hæfni í námi og markmiðum sem sýna stigvaxandi kröfur og samhengi í námi. Gerð er grein fyrir viðmiðum um námsmat í námsvísunum.

Mikið samstarf er um nám milli skólastiga, frá leikskóla í grunnskóla og úr grunnskóla í framhaldsskóla. Samstarfi milli leik- og grunnskóla eru gerð góð skil í skólanámskrá. Það kom fram í viðtölum að einnig eru mikil samskipti milli grunn- og framhaldsskóla en þau tengsl eru ekki nema að litlu leyti skráð í skólanámskrá.

Nemendur á unglíngastigi hafa fjölbreytt val í sínum valgreinum. Í 9. og 10. bekk eru nemendur í 8 kennslustundum á viku í valfögum og í 8. bekk fjórar kennslustundir. Samtals er þetta heldur minna en aðalnámskrá gerir ráð fyrir á þessu aldurstigi. Í vettvangsathugunum var ekki vart við að nemendur á yngri stigum hefðu val um viðfangsefni, námsaðferðir eða námsgreinar nema að litlu leyti og þá helst í útfærslu verkefna svo sem í smíðjum.

Námsumhverfi og aðbúnaður styður almennt við nám og þarfir allra nemenda og fjölbreytta kennsluhætti. Vert er að minnast áhersla á umhverfisvernd og útikennslu á öllum stigum bæði í nágrenni skólans og víðar svo sem vistheimtarverkefni í Landeyjum og mælingar á bráðnum Sólheimajökuls. Þau verkefni hafa vakið athygli bæði héraendis og erlendis. Þá er nýtilkomið verkefni við Kötlum- jarðvang og er skólinn nú GEO-UNESCO. Á vettvangi notuðu nemendur upplýsingatækni að einhverju leyti í um 20% kennslustunda en kennarar í aðeins einni. Það kom fram að lélegt netsamband veldur því að upplýsingatækni er ekki notuð eins marktækt og annars væri.

Hins vegar kvörtuðu margir viðmælendur um ónæði í stóru rými þar sem yngsta- og miðstigi er. Unnið er að því að setja upp milliveggi og reynt er að minnka hávaða með mottum og tennisboltum undir stólum.

Hugað er að umfangi heimanáms en að sögn allra viðmælenda felst það aðallega í lestri og síðan að vinna upp ef nemendur hafa ekki lokið áætlunum sínum í skólanum. Hjá nemendum sem búa á jöðrum skólasvæðisins er skólaakstur allt upp í 2 klukkustundir á dag.

Til þess að hafa sem mest jafnrétti til náms og frístundastarfs er frístundastarfi nemenda hagað þannig að það komi í beinu framhaldi af skólatíma og innan gæslutíma í Skjólí svo þeir nemendur sem búa langt frá skólanum getir fremur notið þeirra. Það kom fram hjá foreldrum að þeir ekki sátu við hvað börnin sem eiga heimili lengst frá skóla eru lengi á leiðinni til og frá skóla. Að sögn skólustjóra er reynt að gæta þess við skipulag skólaaksturs að nemendur séu aldrei lengur en 45 mín á leið í skóla við venjulegar aðstæður.

### **Styrkleikar**

- Námsvísar sýna stigvaxandi kröfur og samhengi í námi.
- Gott og virkt samstarf er við önnur skólastig.
- Áhersla er á útikennslu og umhverfisvernd og athyglisverð verkefni gerð á þeim vettvangi.

### **Tækifæri til umbóta**

- Huga að því að nemendur á öllum aldri hafi val um viðfangsefni, námsaðferðir og námsgreinar einhvern hluta námstímans.
- Bæta netsamband m.a. til að auka fjölbreytni í kennsluháttum með notkun upplýsingatækni.
- Vinna að því að nemendur á unglíngastigi hafi valgreinar sem nemur fimmtungi námstímans sbr. aðalnámskrá.
- Halda áfram að skapa betri kennsluaðstæður á yngsta- og miðstigi.



### ***Kennsluhættir og gæði kennslu***

Fagmennska, sérfræði og menntastefna endurspeglast í störfum og skipulagi kennara og sérfræði þeirra nýtist í starfi. Á vettvangi kom ekki fram að nemendur væru að vinna að samþættum verkefnum og í rýnihópum kennara kom fram að samþætting námsgreina ætti sér einkum stað í útkenndu. Í námsvísunum er rætt um samþættingu greina, dæmi um það er í námsvísunum 3. og 4. bekkjar, þar er rætt um tengingu samfélagsfræðinnar við aðrar greinar og nefnt þar íslenska, stærðfræði, náttúrufræði og myndmennt en það kemur svo ekki fram í kennsluáætlunum.

Í kennsluáætlunum má sjá að nemendur vinna raunhæf verkefni tengd daglegu lífi þeirra. Þar má t.d. nefna að nemendur í 9. bekk læra að setja upp ferilskrá.

Vinnubrögð í kennslustundum eru valin með tilliti til verkefna hverju sinni, nemendur fá þjálfun í að vinna sjálfstætt og í samvinnu. Í um 75% þeirra kennslustunda sem farið var í á vettvangi var um að ræða fræðandi kennsluhætti þar sem nemendur voru að vinna einstaklingslega.

Sköpun kom helst fram í verklegum tímum eins og í svokölluðum smiðjum og gott dæmi sást um það t.d. í tónlist og smíði. Kennslustundir voru almennt vel skipulagðar og tími vel nýttur. Rætt var um dagskrá kennslustunda eða kennsludaga en ekki var almennt rætt um markmið náms í heild sinni. Endurgjöf kennara á vinnu nemenda er leiðbeinandi, regluleg og markviss og námsmat fjölbreytt. Þegar kennsluáætlanir eru lesnar er ekki rætt um hæfniviðmið nema í hluta námsgreina. Hins vegar er rætt um þau í námsvísunum, einkum á yngsta stigi og miðstigi, þar sem tekið er fram að námsmat byggist á lykilhæfni og kannað sé reglulega hvort nemendur hafa náð hæfnimarkmiðum. Í almennum hluta skólanámskrár er einnig fjallað um hæfniviðmið. Víða er hegðun hluti af heildareinkunn.

### **Styrkleikar**

- Kennarar sýna góða fagþekkingu á námssviðum sem þeir kenna og sérfræði þeirra nýtist í starfi.
- Nemendur vinna raunhæf verkefni tengd daglegu lífi þeirra.
- Vinnubrögð eru valin með tilliti til verkefna hverju sinni.
- Námsumhverfi er nýtt á fjölbreyttan hátt.
- Kennslustundir eru vel uppbyggðar og tími vel nýttur.
- Endurgjöf kennara á vinnu nemenda er leiðbeinandi og regluleg og námsmat fjölbreytt.

### **Tækifæri til umbóta**

- Auka samþættingu námsgreina.
- Efla fjölbreytni kennsluhátta á öllum stigum.
- Vinna að því að auka umræður og skoðanaskipti sem hluta af námi og kennslu og auka um leið samvinnu.
- Gera nemendum grein fyrir markmiðum kennslustunda og námsins í heild.
- Gera grein fyrir hæfniviðmiðum í öllum námsvísunum/námsgreinum..

### ***Námshættir og námsvitund***

Nemendur fá markvissa þjálfun í fjölbreyttum námsaðferðum og gera sér grein fyrir og nýta sér mismunandi leiðir til að afla sér þekkingar og leikni í námi. Í rýnihópi kom fram að þeir þekja eigin styrkleika í námi. Hins vegar kemur fram í niðurstöðum könnunar í Skólapúlsi á liðnu skólaári að nemendur í Hvolsskóla í 6.-10. bekk hafa marktækt minni trú á eigin námsgetu miðað við landsmeðaltal þeirra sem taka þátt í Skólapúlsi. Í sjálfsmatsskýrslu skólans er viðbrögðum við því vísað til ábyrgðar allra starfsmanna.

Í námsvísun kemur fram að nemendur bera vaxandi ábyrgð á því að velja sér viðfangsefni eftir því sem þeir eldast. Ekki kom fram á vettvangi að nemendur gætu valið sér námsaðferðir eftir viðfangsefni eða eigin námsstíl. Nemendur nýttur sér upplýsingatækni í um fimmtungi þeirra stunda sem metnar voru á vettvangi. Þess ber þó að geta að merkt er við að upplýsingatækni sé nýtt þó aðeins einn nemandi nýti hana.

### Styrkleikar

- Nemendur eru þjálfaðir í fjölbreyttum námsaðferðum.
- Nemendur þekkja eigin styrkleika í námi.
- Nemendur gera sér grein fyrir að þeir geta nýtt mismunandi leiðir til að afla sér þekkingar.

### Tækifæri til umbóta

- Gefa nemendur enn frekar tækifæri til að velja sér námsaðferð eftir eigin námsstíl.

## Þátttaka og ábyrgð nemenda

### Lýðræðisleg vinnubrögð

Nemendur tjá sig um málefni er snerta þá og tillit er tekið til sjónarmiða þeirra. Þar má benda á bekkjarfundum/umsjónartíma sem eru reglulegir hjá flestum árgöngum. Þeir eru daglega í 20 mín. á yngsta stigi en sjaldnar hjá hinum stígnum. Einnig sögðu kennara frá því að á elsta stigi þurfa nemendur að semja og flytja ræður í ákveðnum verkefnum. Ef málefni koma fram á bekkjarfundum sem þurfa að berast víðar eru þau t.d. rædd á stigsfundum. Þá taka nemendur þátt í könnunum í Skólapúlsi og þar koma einnig sjónarmið þeirra fram.

Nemendaráð er starfandi og þar eru fulltrúar úr 8.-10. bekk sem kosnir eru lýðræðislega. Þeir tengjast svo inn í skólaráð því formaður og varaformaður nemendaráðs sitja þar. Nemendaráð tengist einnig svokölluðu Tvistráði, en þar sitja fulltrúar nemenda í stjórn félagsmiðstöðvarinnar Tvistsins. Sameiginlega vinna þessir hópar að félagsmálum nemenda. Að sögn nemenda fá þeir ekki beint þjálfun til að sitja í skólaráði eða á öðrum samstarfsvettvangi en í skólaráði eru þeir fullgildir þátttakendur í umræðum og ákvarðanatöku.

Huga þarf að því að upplýsingar um umræður og ákvarðanir ráða eða nefnda þar sem kjörnir fulltrúar nemenda sitja, séu öllu nemendum aðgengilegar. Það kom fram í máli viðmælenda að nemendur í nemendaráði og umhverfisnefnd Grænfána ræða málefni funda við sína samnemendur en fundargerðir skólaráðs eru ekki settar reglulega á heimasíðu og því geta nemendur ekki fylgst með þeim málum sem þar eru rædd.

Almennt eru samskipti í skólasamfélaginu jákvæð og einkennast af virðingu.

### Styrkleikar

- Nemendur hafa ýmis tækifæri til að koma sjónarmiðum sínum á framfæri.
- Á bekkjarfundum/umsjónartímum fá nemendur þjálfun í að ræða málefni og að hafa áhrif.
- Skólaráð starfar þannig að fulltrúar nemenda eru fullgildir þátttakendur.
- Samskipti í skólasamfélaginu eru almennt jákvæð.

### Tækifæri til umbóta

- Finna farveg til að koma upplýsingum til allra nemenda um umræður og ákvarðanir ráða og nefnda þar sem kjörnir fulltrúar nemenda sitja.

## Ábyrgð og þátttaka

Nemendur þekkja markmið smærri verkefna og kennslustunda þegar við á en markmið í námi hvað varðar námseininga í heild sinni eru nemendum ekki ljós eftir því sem kom fram í rýnihópi og í samræmum við nemendur. T.d. segjast þeir ekki nýta sér námsvísa. Í vettvangsathugunum var ekki almennt rætt um markmið námsins.

Að sögn nemenda á unglíngastigi er þeim kennt að setja sér eigin markmið. Það gerir námsráðgjafi ásamt því að kenna þeim námstækni. Foreldrar eru með í ráðum við setningu einstaklingsbundinna markmiða barna sinna, þeirra sem hafa einstaklingsnámskrá. Í foreldraviðtölum sem eru þrisvar yfir árið, ræðir umsjónarkennari við foreldra og nemenda um markmið, námsframvindu og líðan nemenda. En foreldrar í rýnihópi sögðust ekki nýta Námsvísa til að fyljast með mati á einstökum verkefnum.

Nemendum er kennt að meta eigin vinnu og þjálfast í sjálfsmati. Í kennsluáætlunum kemur fram að í smíðjum sé sjálfsmat í lok hverrar kennslustundar og það sáu matsmenn einnig á vettvangi.

Viðmið um leshraða eru opinber í lestrarstefnu Hvolsskóla og leikskólans Arkar og eru sett fyrir alla árganga. Í almennum hluta skólanámskrár er rætt um hæfniviðmið fyrir lykilhæfni og hvernig hún skiptist í fimm flokka. Í máli foreldra koma fram að þau kannast við lestrarviðmið.

Ábyrgð nemenda í námi ræðst mikið af möguleikum þeirra til að vita hver markmið náms eru og hvaða viðmið eru um árangur. Með því að nemendum sé ljóst að hverju þeir stefna er hægt að gera nemendur ábyrgari í skipulagi eigin náms og efla sjálfsmat þeirra.

### Styrkleikar

- Nemendur þekkja markmið smærri verkefna og kennslustunda þegar við á.
- Nemendur taka þátt í að setja sér námsmarkmið.
- Nemendur taka þátt í að meta árangur sinn í námi.

### Tækifæri til umbóta

- Gera nemendum ljós markmið námseininga í heild sinni.
- Huga að því að kynna Námsvísa betur fyrir nemendum og þá hæfni sem stefnt er að.

## Námsaðlögun

### Nám við hæfi allra nemenda

Lögð er áhersla á skóla án aðgreiningar í öllu skólafarfinu. Skólabragurinn einkennist af sanngirni og virðingu fyrir öllum. Kennarar meta stöðu nemenda á fjölbreyttan hátt og laga nám að niðurstöðum. Mikil stoðþjónusta er við skólann, fjórir kennarar sem eru menntaðir sem sérkennarar, þroskaþjálfari og níu stuðningsfulltrúar. Deildarstjóri sem sér um stoðþjónustuna setur upp áætlun um allan stuðning að hausti sem er endurskoðuð reglulega.

Á unglíngastigi geta nemendur valið sér valfög þar sem áhugi þeirra og hæfileikar endurspeglast í viðfangsefnum en á öðrum stigum virðist það ekki koma fram nema að litlu leyti.

Í námsvísunum má lesa um fjölbreytt námsframboð til að mæta fjölbreyttum þörfum/getu, í kennsluáætlunum kemur það ekki glögglega í ljós að komið sé til móts við þessa fjölbreytni.

### Styrkleikar

- Lögð er áhersla á skóla án aðgreiningar í öllu skólafarfinu.
- Nám nemenda er metið á fjölbreyttan hátt.
- Í námsvísunum og í almennum hluta skólanámskrár er rætt um fjölbreytni í námi til að koma til móts við ólíkar þarfir.

### Tækifæri til umbóta

- Gæta þess að áhugi og hæfileikar nemenda endurspeglast í viðfangsefnum að einhverju leiti á öllum stigum.

### **Stuðningur við nám**

Fylgst er með og brugðist við þörfum nemenda. Lögð er áhersla á snemmtæka íhlutun og lagðar fyrir kannanir og skimanir til að finna þá nemendur sem þurfa á stuðningi að halda. Listi yfir þessar kannanir eru þó ekki á heimasíðu eða fjallað um viðbrögð við þeim. Hins vegar er sent bréf heim til allra foreldra í þeim árgöngum sem skimaðir eru, strax að hausti þar sem sagt er frá skimunum, um markmið með þeim og hverjir munu leggja þær fyrir og vinna úr. Þar er foreldrum boðið upp á að fá nánari upplýsingar og einnig láta vita ef þeir óska ekki eftir að þeirra börn taki þátt.

Ábyrgð á stuðningi við nemendur er í höndum fagmenntaðra starfsmanna og nám nemenda er skipulagt með einstaklingsnámskrám. Foreldrar fá slíkar námskrár í hendur og geta gert athugasemdir áður en skrifað er undir. Nemendur eru að öllu jöfnu ekki með í að ákveða form og eðli sérúrræða.

Á teymisfundum taka foreldrar þátt í að endurmeta markmið einstaklingsnámskráa. Námsmat er fjölbreytt og lagað að þörfum nemenda þegar þarf. Sérkennsla og stuðningur fer að mestu fram í námsaðstæðum samnemenda, innan bekkjar. Kennarar og aðrir starfsmenn fá ráðgjöf frá Skólaþjónustunni svo og sérmenntuðum starfsmönnum innan skólans.

Reynt er að sjá til þess að bráðgerir nemendur fái námstækifæri við hæfi. Á unglingsstigi t.d. með því að leyfa nemendum að taka framhaldsskólaáfangu. Á öðrum stigum er það gert með því að leyfa nemendum að halda áfram í námsefni eða eins og það var orðað: “þau hafa val um hve hratt þau fara innan greina”.

### Styrkleikar

- Til fyrirmyndar að kynna strax að hausti fyrir foreldrum hvaða kannanir og skimanir muni verða gerðar í tilgreindum árgöngum.
- Lögð er áhersla á snemmtæka íhlutun.
- Sérkennsla og stuðningur fer að mestu fram í námsaðstæðum samnemenda innan bekkjar.

### Tækifæri til umbóta

- Birta á heimasíðu lista yfir þær skimanir og kannanir sem lagðar eru fyrir til að finna þá nemendur sem þurfa sértæka aðstoð.
- Gera grein fyrir hvernig brugðist er við þeim skimunum og könnunum sem lagðar eru fyrir ef þörf er á stuðningi.

## Svið III – Innra mat

### Framkvæmd innra mats

#### ***Innra mat er kerfisbundið og samofið daglegu skólastarfi***

Sjálfsmatsskýrslu 2017-2018 sem er á heimasíðu er fjallað um helstu leiðir sem skólinn fer við að meta innra starf. Þar er birt langtímaáætlun um innra mat til vors 2019. Í þessari langtímaáætlun kemur fram að flestir helstu þættir skólastarfsins eru metnir.

Ekki liggur fyrir útfærsla á innra mati fyrir skólaárið 2017-2018 þar sem gerð væri grein fyrir framkvæmd matsins, markmiðum einstakra matsaðgerða/-þátta, skilgreind væru viðmið um árangur og tilgreindir ábyrgðaraðilar.

Í matsáætlun fyrir innra mat kemur hvorki fram að kennsla og fagmennska kennara sé metin reglulega né er gert ráð fyrir mati á nýjungum/breytingum á kennsluháttum og þróunarverkefnum.

#### ***Innra mat er markmiðsbundið***

Í skólanámskrá Hvolsskóla er fjallað um innra mat á skólastarfinu. Gerð er grein fyrir langtímaáætlun skólans um innra mat til 2019 auk þess sem einstakir þættir úr sjálfsmatsskýrslu verði teknir til frekari skoðunar og unnið verði að umbótum. Fram kemur að mikilvægt sé að bregðast við ef tilteknir starfs-hættir séu undir þeim viðmiðum sem sett hafa verið um árangur.

Í sjálfsmatsskýrslu 2017-2018 sem unnin var í lok síðast skólaárs er gerð gein fyrir niðurstöðum innra mats fyrir skólaárið 2016-2017. Þar eru tíundaðar niðurstöður kannana sem lagðar voru fyrir nemendur skólans og foreldra, gerð er grein fyrir fyrir niðurstöðum samræmdra könnunarprófa í 4., 7., 9. og 10. bekk og skýrt er frá umræðum rýnihópa varðandi tiltekna þætti í skólastarfinu sem og umræðum á uppgjörstigi vorið 2017. Ekki er fjallað um niðurstöður tengslakönnunar sem leggja átti fyrir alla nemendur í sambandi við aðgerðaráætlun gegn einelti. Í framangreindu innra mati sl. skólaár eru ekki sett fram markmið með formlegum hætti.

Í niðurstöðum kannana sem lagðar voru fyrir nemendur og foreldra koma fram viðmið um ásættanlegar niðurstöður. Í framsetningu á niðurstöðum samræmdu könnunarprófanna í 4. og 7. bekk er birt raðeinkunn nemenda Hvolsskóla og hún sett í samhengi við árangur nemenda á landsvísu. Samhliða niðurstöðum samræmdu könnunarprófanna í 9. og 10. bekk er birt hlutfall einkunna útgefið af Menntamálastofnun. Í viðtali við stjórnanda kom fram að farið er yfir niðurstöður samræmdu könnunarprófanna með kennurum sem kenna fagið og skoðað hvað þurfi að gera/bæta í. Fram kom að foreldrar séu ekki með í þessu samtali nema þeir sýni því áhuga. Á uppgjörstigi vorið 2017 var skólaárið 2016-2017 metið með hliðsjón af grunnþáttum menntunar. Í niðurstöðum er fjallað almennt um þætti í skólastarfinu svo sem einelti, sjálfsmynd, stríðni, framkomu starfsfólks gagnvart nemendum, mötuneyti, útikennslu, samstarf við leikskóla, samstarf við Skjólíð, lestrarnám, tækniþúnað og forvarnaráætlun og lagt á þá huglægt mat í gegnum umræður stjórnanda, kennara og annarra starfsmanna.

#### ***Innra mat byggir á traustum og fjölbreyttum upplýsingum***

Við öflun gagna eru notaðar fjölbreyttar aðferðir er taka mið af viðfangsefni og þeim spurningum sem lagt er upp með.

Niðurstöður ytra mats svo sem samræmdra könnunarprófa eru hluti af upplýsingum í innra mati en ekki kemur fram hvernig niðurstöður eru nýttar.

Í sjálfsmatsskýrslu er ekki minnst á Lesferil sem ytra mats tæki en í viðtali við stjórnanda kom fram að hann er rýndur með svipuðum hætti og samræmdu könnunarprófin nema þar er rætt við foreldra ef barn hefur ekki náð viðmiði.

### ***Innra mat er samstarfsmiðað og byggir á lýðræðislegum vinnubrögðum***

Kennarar og starfsfólk eru virkir þátttakendur í samræðum um áherslur og forgagnsröðun í innra mati með starfi sínu í sjálfsmatsteymi skólans. Þessir aðilar eiga enn fremur aðild að skipulagi og framkvæmd innra mats. Fram kom í viðtali að heildarniðurstöður innra mats eru ekki kynntar formlega fyrir öllum hagsmunaaðilum. Niðurstöður sem gefa til kynna að eitthvað þurfi að laga eru kynntar á fundi starfsfólks. Aðkoma nemenda og foreldra er takmörkuð við fulltrúa þessara hagsmunaaðila í skólaráði sem fá kynningu á niðurstöðum innra mats á fundum þess. Í viðtali við stjórnanda kom fram að ekki er séð til þess að allir nemendur fái niðurstöður úr könnunum sem þeir sjálfir svara að öðru leyti en því sem kemur fram í sjálfsmatsskýrslu í lok skólaárs. Við öflun gagna er leitað eftir sjónarmiðum hagsmunaaðila skólasamfélagsins eftir því sem við á.

Umbótaáætlun er hluti af sjálfsmatsskýrslu og unnin af sjálfsmatsteymi.

#### Styrkleikar

- Fyrir liggur langtímaáætlun um innra mat sem tekur á helstu þáttum skólastarfsins.
- Í könnunum sem lagðar eru fyrir nemendur og foreldra eru sett fram viðmið um ásættanlegan árangur.
- Gagnaöflun byggir á fjölbreyttum aðferðum.
- Sjálfsmatsteymi er skipað starfsfólki sem ákveður áherslur og forgagnsröðun í innra mati.
- Leitað er eftir sjónarmiðum hagsmunaaðila skólasamfélagsins.

#### Tækifæri til umbóta

- Útfæra áætlun um innra mat fyrir skólaárið 2017-2018 með markmiðum, tímasetningum, viðmiðum og ábyrgðaraðilum.
- Meta gæði kennslu og kennsluhátta með skipulegum hætti.
- Setja fram með formlegum hætti hvernig markmið skólans sem fram koma í skólanámskrá eru metin, t.d. Uppeldi til ábyrgðar og ART.
- Gera grein fyrir hvernig niðurstöður ytra mats eru notaðar í skólastarfinu.
- Tryggja aðkomu nemenda og foreldra að ákvörðunum er varða áherslur og forgagnsröðun innra mats.
- Skapa vettvang fyrir samræður um þróun og umbætur meðal allra hagsmunaaðila í kjölfar innra mats.

## **Umbótastarf í kjölfar innra mats**

### ***Innra mat er opinbert***

Sjálfsmatsskýrsla Hvolsskóla 2017-2018 er birt á heimasíðu skólans. Þar er greinargerð sem lýsir framkvæmd innra mats 2016-2017, helstu niðurstöðum og fjallað er um umbætur sem á að vinna að skólaárið 2017-2018.

### ***Innra mat er umbótamiðað***

Í úrbótaáætlun sem er í sjálfsmatsskýrslu 2017-2018 er fjallað um einstaka þætti sem þarfnist úrbóta. Má sjá að þessir þættir byggja á niðurstöðum úr innra mati skólaársins 2016-2017 en ekki kemur fram neinn rökstuðningur fyrir því hvers vegna þessir þættir séu taldir kalla á umbætur umfram aðra sem ekki uppfylltu viðmið um ásættanlegan árangur.

Úrbótapáttum er vísað til tiltekinna aðila til úrvinnslu en ekki eru skilgreindar formlegar aðgerðir/

leiðir með tímasetningum varðandi þau markmið sem ekki hafa náðst samkvæmt settum viðmiðum. Enn fremur er ekki tiltekið hvenær úrbótum skuli lokið og hvenær og hvernig þær verði metnar.

Í viðtölum og rýnihópum kom fram að aðilar eru nokkuð sammála um að úrbótum sé fylgt kerfisbundið eftir, m.a. er þetta rætt á uppgjörsfundi að vori og starfsmenn og foreldrar gátu nefnt dæmi um umbætur sem höfðu átt sér stað í kjölfar umræðna og/eða kannana.

#### Tækifæri til umbóta

- Sjálfsmatsskýrsla Hvolsskóla er birt á heimasíðu.
- Úrbótaáætlun tekur mið af niðurstöðum kannana og umræðna.
- Starfsfólk og foreldrar gátu nefnt dæmi um umbætur í kjölfar innra mats.

#### Tækifæri til umbóta

- Kynna niðurstöður innra mats formlega fyrir öllum nemendum og foreldrum.
- Tilgreina aðgerðir þar sem markmið hafa ekki náðst út frá þeim viðmiðum sem sett voru.
- Setja úrbótaáætlun fram með tímasetningum og skýra hvenær og hvernig á að meta árangur aðgerða.



## Svið IV – Skólabragur

### Ábyrgð skólasamfélagsins

Stjórnendur og annað starfsfólk stuðlar að góðum skólabrag og gagnkvæmri virðingu allra í skólanum með velferð nemenda og öryggi að leiðarljósi. Með Uppeldi til ábyrgðar og ART er nemendum gerð grein fyrir mikilvægi jákvæðs skólabrags. Þegar foreldrar eru spurðir um skólabraginn segja þeir hann jákvæðan og eins og einn orðaði það: *Börnin mín eru alltaf ánægð og finnst gaman í skólanum og það segir held ég mikið*. Hins vegar töldu fulltrúar í rýnihópi foreldra að almennt væru foreldrar ekki beint meðvitaðir um þeirra ábyrgð í jákvæðum skólabrag eins og getið er um í reglugerð.

Almennt eru nemendur jákvæðir gagnvart námi sínu og skólanum. Áhugavert að heyra að fyrrverandi nemendur koma árlega í skólann og kynna sína framhaldsskóla fyrir elstu nemendum. Að mati viðmælenda er samfélagið í heild jákvætt gagnvart skólanum. Til marks um það var m.a. upplýst að á ýmsa viðburði í skólanum kemur fólk sem á ekki nemendur í skóla, þar var rætt um Dag íslenskrar tungu. Í rýnihópi foreldra kom fram að e.t.v. vanti aðeins ítarlegri upplýsingar fyrir þá sem eru með ný börn í skóla, t.d. varðandi hefðir og viðburði. „Eins og það sé gengið út frá því að þú hafir verið með barn áður“, kom fram þar og minnst á að á skóladagatali stendur *sparidagur* og viðkomandi vissi ekki hvað það þýddi fyrr en í ljós kom að þetta væri frídagur.

Það kom einnig fram að stundum fyndist starfsfólki skóla að það mætti vera meiri metnaður varðandi nám nemenda og framtíðarsýn. Þetta styðja niðurstöður úr Skólupólísi.

Bekkjartenglar, foreldrar, eru í öllum bekkjum og standa fyrir ýmsu, t.d. jólaföndurdegi.

### Styrkleikar

- Skólabragur einkennist af sanngirni og virðingu fyrir öllum.
- Starfsfólk skóla stuðlar að góðum skólabrag.
- Nemendum er gerð grein fyrir gildi þess að skólabragur sé góður og fá til þess leiðbeiningar.
- Virk hlustun á sér stað meðal nemenda og starfsmanna.
- Skólasamfélagið er jákvætt gagnvart skólanum, bæði foreldrar og aðrir.

### Tækifæri til umbóta

- Skoða hvernig hægt er að byggja upp meiri metnað nemenda og aðstandenda þeirra til náms m.t.t. framtíðarsýnar.

### Starfsandi og skólareglur

Skólareglur eru til og ljósar öllum viðkomandi aðilum. Þar eru fáar aðal reglur sem kynntar eru nemendum árlega að hausti og út frá þeim gera þeir sér bekkjarsáttmála. Bekkjarsáttmálinn er unninn í samstarfi nemenda og umsjónarkennara hvers bekkjar. Þessar aðalreglur voru gerðar „fyrir löngu“ og því hafa þær ekki verið unnar í samvinnu við nemendur og foreldra sem nú koma að skólanum. Í skólareglum kemur fram hvernig brugðist er við brotum á þeim.

Þegar tekið er á agabrotum er unnið samkvæmt Uppeldi til ábyrgðar og nemendur teknir út úr aðstæðum. Nýlega var ákveðið að 4. og 7. bekkingar hefðu það hlutverk að fylgjast með á skólalóð hvort einhver er einmana og ef svo er að grípa til aðgerða.

Í umbótaáætlun 2017-2018 er rætt um að leggja áherslu á að styrkja sjálfsmynd nemenda og efla sjálfsvirðingu þeirra m.a. með því að gefa þeim tækifæri á að styrkja sig með sjálfstyrkingar-nám-skeiðum.

Það kom fram í Skólupólísi á liðnu starfsári að nemendur telja ekki nægan vinnufrið í kennslustundum. Sama kom fram í viðtölum við nemendur í rýnihópi, þetta væri mjög misjafnt eftir námsgreinum.

Í rýnihópum og viðtölum kom fram að sjaldgæft er að nemendum sé vísað úr kennslustund „kannski vegna þessara reglna, meiri lífsleikni og ART tíma auk bekkjarsáttmála – kannski hefur þetta allt þau áhrif“ var sagt.

Það kom fram í viðtölum við stjórnendur að skólabragurinn skýrist ekki síst af kennarahópnum, að hann sé í jafnvægi, líði vel og þannig berist það áfram til nemendanna. Að mati margra viðmælenda er of lítil samvinna milli stiga en góð samvinna inni á hverju stigi. Allir tilheyra einhverju stigi, bæði þeir sem kenna bók- og verklegar greinar auk annarra starfsmanna þannig að allir koma á vinnufundi síns stigs vikulega. En það eru þrjú vinnurými og kennarar á mismunandi stigum hittast ekki í kaffi- og matartímum þar sem tímasetningar skarast. Þannig eru miðstigskenningar með annan kaffitíma en hinir að morgni og matartímar stiganna eru mismunandi. Í rýnihópi við aðra starfsmenn kemur fram að upplýsingar eru góðar á hverju stigi en mætti kannski vera meira flæði milli stiga.

Í heildina er samt góður starfsandi í skólanum, það kom fram í öllum rýnihópum og í viðtölum.

### Styrkleikar

- Skólareglur eru til og ljósar öllum viðkomandi.
- Umsjónarkennarar gera í samvinnu við nemendur bekkjarsáttmála sem varðar umgengni og góðan vinnuanda í bekkjardeildum.
- Með Uppeldi til ábyrgðar og ART er byggður upp góður skólabragur.
- Góður starfsandi er í skólanum að mati viðmælenda í rýnihópum og í viðtölum.

### Tækifæri til umbóta

- Gæta þess við endurskoðun skólareglna að nemendur og foreldrar séu með í því.
- Huga að því hvernig hægt er að bæta vinnufrið í kennslustundum, þar sem það á við.
- Efla samvinnu og samstarf kennarahópsins í heild sinni.

### Áætlanir og kannanir

Heildstæð stefna er um hvernig unnið er að því að fyrirbyggja hvers kyns ofbeldi í skólastarfi. Þar kemur skýrt fram hvaða viðfangsefni eru tekin fyrir í hverjum árgangi. Þættir sem þar eru nefndir eru eineltisfræðsla, kynferðisofbeldi, jákvæð samskipti, tóbaks- og vímuefnaforvarnir, jákvæð netnotkun og kynfræðsla og kynheilbrigði.

Þá er til staðar jafnréttisáætlun sem unnin var vorið 2016 af jafnréttisnefnd skólans og tekur m.a. mið af Jafnréttisstefnu Rangárfings eystra. Jafnréttisstefna nær bæði til nemenda og starfsmanna skólans. Henni fylgir námsefnisliti fyrir öll stigin svo og les- og ítarefni. Einnig er til staðar eineltisáætlun og áfallaáætlun. Allar þessar áætlanir eru birtar á heimasíðu skólans.

Í skólanum er unnið eftir Uppeldi til ábyrgðar og ART sem er notað til að styrkja félagshæfni og siðferði milli nemenda. Reglulega eru lagðar fyrir kannanir um líðan og samskipti nemenda.

### Styrkleikar

- Forvarnaráætlun nær til víðtækra þátta og allra árganga og skýrt fram sett.
- Jafnréttisáætlun nær bæði til nemenda og starfsmanna.
- Unnið er eftir Uppeldi til ábyrgðar og ART m.a. til að styrkja félagshæfni og siðferði milli nemenda.

Engin tækifæri til umbóta komu fram varðandi þennan þátt.

### **Nemendalýðræði**

Umsjónartímar að morgni dags eru nokkurs konar bekkjarfundir. Í almennum hluta skólanámskrár þar sem fjallað er um lýðræði og mannréttindi er þess getið að þetta er ein leið í átt að lýðræði að leggja áherslu á samræður.

Nemendur fá á ýmsan hátt tækifæri til að taka þátt í ákvörðunum sem lúta að námi þeirra og félagslegu starfi. Það gera þau með því að vera þátttakendur í skólaráði og í umhverfisráði Grænfána, auk þess að nemendur á elsta stigi eru með nemendafélag og þar er lýðræðislega kosið í nemendaráð. Þá eru nemendur í svokölluðu Tvístráði sem fulltrúar í stjórn félagsmiðstöðvarinnar Tvistsins.

Með ýmsum viðburðum í skólastarfi er félagsfærni nemenda efld t.d. með þátttöku í Stóru upplestrarkeppninni, á Degi íslenskrar tungu, á árshátíðum allra stiga og með því að taka þátt í tónlistarviðburðum.

Foreldrasamtöl, þar sem nemandi og foreldri/foreldrar ræða við umsjónarkennara um nám og líðan eru regluleg þrisvar á skólaári en ekki formleg samtöl milli nemanda og umsjónarkennara á hverri önn.

### **Styrkleikar**

- Nemendur fá ýmis tækifæri til að taka þátt í ákvörðunum sem lúta að námi þeirra og félagslegu starfi.
- Félagfærni nemenda er efld á margvíslegan hátt.
- Foreldrasamtöl eru þrisvar á ári þar sem rætt er um nám og líðan.

### **Tækifæri til umbóta**

- Huga að því að gefa yngri nemendum tækifæri til þátttöku í nemendaráði til að efla þeirra félagsvitund.
- Koma á reglulegum samtölum umsjónarkennara og nemenda í öllum árgöngum.

## Styrkleikar og tækifæri til umbóta

Þessi samantekt styrkleika og tækifæra til umbóta er einungis hluti af því sem fram kemur í lok hvers kafla í skýrslunni. Við gerð umbótaáætlunar þarf skólinn og skólanefnd einnig að taka tillit til þeirra tækifæra til umbóta sem sett eru fram í skýrslunni en ekki nefnd hér. Í stórum dráttum má segja að í Hvolsskóla fari fram gæðastarf þar sem stuðst er við lög, reglugerðir, aðalnámskrá og annað sem lögum samkvæmt snýr að þeim þáttum skólastarfs sem metnir voru. Sérstaða skólans er m.a. mikil umhverfismennt og umhverfisvernd, bæði með reglubundinni útikennsla og einnig með þátttöku í Skólar á grænni grein og samstarf við Skógrækt ríkisins, Landgræðslu ríkisins og Kötlu jarðvang.

### Styrkleikar í stjórnun

Stefna skólans er skýrt fram sett og birt á heimasíðu skólans. Skólastjórnendur hafa forystu um að móta sýn hans og stefnu. Gildi skólastarfsins, Gleði – Virðing – Vinátta voru valin á UTÁ þingi af fulltrúum nemenda og kennara og eru þau kunn öllum aðilum skólasamfélagsins. Skólanámskrá er endurskoðuð reglulega og endurspeglar áherslur í skólastefnu sveitarfélagsins.

Fundaáætlun er sett upp fyrir hverja önn og símenntunaráætlun byggir á áherslum skólans. Starfsfólk er virkt í ráðum, teyllum og nefndum sem vinna að því styrkja skólastarfið og er upplýsingum um starfið miðlað reglulega á fundum. Góð tengsl eru við önnur skólastig og grenndarsamfélagið.

Foreldrar eru upplýstir um námsmarkmið og leiðir til að ná þeim. Skólastjóri starfar með skólaráði og eru allar helstu ákvarðanir er varða stefnu, skólahald og skólaþróun lagðar fyrir ráðið. Foreldrafélagið styður við skólastarf og félagslíf Hvolsskóla. Samskipti í skólasamfélaginu eru almennt jákvæð.

### Tækifæri til umbóta í stjórnun

- Vinna skólanámskrá og starfsáætlun samkvæmt ákvæðum aðalnámskrár.
- Tryggja að kennsludagar í fullri lengd samkvæmt stundaskrá séu ekki færri en 160.
- Skipuleggja stundatöflu þannig að nemendur hafi nægan tíma til að komast í og úr kennslustundum sem liggja að skólaíþróttum.
- Fylgjast reglulega með námi og kennslu og veita endurgjöf.
- Vinna skipurit og móttökuáætlun fyrir nýja starfsmenn.
- Gera grein fyrir útfærslu á rg. 897/2009 um upplýsingagjöf um nemendur.
- Gera grein fyrir samstarfi Hvolsskóla við framhaldsskóla og Tónlistarskóla Rangæinga.
- Vinna móttökuáætlanir vegna móttöku nemenda með annað tungumál en íslensku og nemenda með sérstakar þarfir.
- Virkja hagsmunaaðila skólasamfélagsins til að vinna gegn meintri stríðni og einelti.
- Tryggja að nemendur í skólaráði séu valdir til tveggja ára og skrá starfsáætlun og vinnureglur skólaráðs með formlegum hætti og birta á heimasíðu ásamt fundargerðum.
- Styrkja foreldra í notkun á Námfús.

### Styrkleikar í námi og kennslu

Skólanámskrár er skýrt fram sett, birt opinberlega og aðgengileg. Hluti af henni eru námsvísar sem eru greinargóðir og byggja á aðalnámskrá og stefnu sveitarfélagsins. Gott og virkt samstarf er við önnur skólastig og samskipti við grenndarsamfélagið eru fjölbreytt.

Áhersla er á útikennslu og athyglisverð verkefni gerð á þeim vettvangi. Kennarar sýna góða fagþekkingu á námssviðum sem þeir kenna og sérfræði þeirra nýtist í starfi. Kennslustundir eru vel uppbyggðar og tími vel nýttur. Nemendur eru þjálfaðir í fjölbreyttum námsaðferðum. Nemendur hafa ýmis tækifæri til að koma sjónarmiðum sínum á framfæri svo sem á bekkjarfundum, í nemendaráði, í umhverfisráði Grænfána og Tvistráði (félagsmiðstöð).

Lögð er áhersla á skóla án aðgreiningar í öllu skólastarfinu. Nemendur setja sér námsmarkmið og taka þátt í að meta árangur sinn í námi. Lögð er áhersla á snemmtæka íhlutun og til fyrirmyndar er að kynna strax að hausti fyrir foreldrum hvaða kannanir og skimanir muni verða gerðar í tilgreindum árgöngum.

### Tækifæri til umbóta í námi og kennslu

- Gera grunnþáttum menntunar skil í kennsluáætlunum og hvernig þeir fléttast inn í allt starf skólans svo og gera grein fyrir hæfniviðmiðum.
- Huga að því að kynna námsvísa enn betur fyrir foreldrum og nemendum svo þeir verði virkir og nýttir í námsferli nemenda.
- Vinna markvisst að því að efla leshraða hjá nemendum.
- Huga að því að nemendur á öllum aldri hafi val um viðfangsefni, námsaðferðir og námsgreinar að einhverjum hluta námstímans.
- Vinna að því að nemendur á unglingsstigi hafi valgreinar sem nemur fimmtungi námstímans sbr. aðalnámskrá.
- Auka samþættingu námsgreina og efla fjölbreytni kennsluhátta á öllum stigum.
- Vinna að því að auka umræður og skoðanaskipti sem hluta af námi og kennslu og auka um leið samvinnu.
- Gera nemendum grein fyrir markmiðum kennslustunda og námsins í heild.
- Birta á heimasíðu lista yfir þær skimanir og kannanir sem lagðar eru fyrir til að finna þá nemendur sem þurfa sértæka aðstoð og hvernig brugðist er við þeim skimunum og könnunum sem lagðar eru fyrir ef þörf er á stuðningi.

### Styrkleikar í innra mati

Sjálfsmatsteymi skólans hefur unnið langtímaáætlun um innra mat til vors 2019 sem er birt í skólanámskrá. Þar kemur fram að flestir helstu þættir skólastarfsins eru metnir. Í Sjálfsmatsskýrslu sem er á heimasíðu er fjallað um leiðir skólans við mat á innra starfi. Við öflun gagna er leitað eftir sjónarmiðum allra hagsmunaaðila. Umbótaáætlun tekur mið af niðurstöðum kannana og umræðna á uppgjörstegi að vori.

### Tækifæri til umbóta í innra starfi

- Útfæra áætlun um innra mat fyrir skólaárið 2017-2018 með markmiðum, tímasetningum, viðmiðum og ábyrgðaraðilum.
- Meta gæði kennslu og kennsluhátta með skipulegum hætti.
- Setja fram með formlegum hætti hvernig markmið skólans eru metin.
- Gera grein fyrir hvernig niðurstöður ytra mats eru notaðar í skólastarfinu.
- Tryggja aðkomu nemenda og foreldra að ákvörðunum er varða áherslur og forgangsröðun innra mats og skapa vettvang fyrir samræður um þróun og umbætur meðal allra hagsmunaaðila í kjölfar innra mats.
- Kynna niðurstöður innra mats formlega fyrir öllum nemendum og foreldrum.
- Tilgreina aðgerðir þar sem markmið hafa ekki náðst út frá þeim viðmiðum sem sett voru.
- Setja úrbótaáætlun fram með tímasetningum og skýra hvenær og hvernig á að meta árangur aðgerða.

### Styrkleikar í skólabrag

Skólabragur einkennist af sanngirni og virðingu fyrir öllum, það kom fram í öllum rýnihópum og viðtölum. Nemendum er gerð grein fyrir gildi þess að skólabragur sé góður og fá til þess leiðbeiningar. Það er m.a. gert með Uppeldi til ábyrgðar og ART sem styrkir félagshæfni og siðferði milli nemenda.

Virk hlustun á sér stað meðal nemenda og starfsmanna og skólasamfélagið er jákvætt gagnvart skól-  
anum, bæði foreldrar og aðrir.

Skólareglur eru til og ljósar öllum viðkomandi. Út frá þeim gera umsjónarkennarar, í samvinnu við nemendur, bekkjarsáttmála sem varðar umgengni og góðan vinnuanda í bekkjardeildum.

Forvarnaráætlun nær til víðtækra þátta og allra árganga og er skýrt fram sett og jafnréttisáætlun nær bæði til nemenda og starfsmanna. Nemendur fá ýmis tækifæri til að taka þátt í ákvörðunum sem lúta að námi þeirra og félagslegu starfi.

### Tækifæri til umbóta í skólabrag

- Skoða hvernig hægt er að byggja upp meiri metnað nemenda og aðstandenda þeirra til náms m.t.t. framtíðarsýnar.
- Gæta þess við endurskoðun skólareglna að nemendur og foreldrar séu með í því.
- Huga að því hvernig hægt er að bæta vinnufrið í kennslustundum, þar sem það á við.
- Efla samvinnu og samstarf kennarahópsins í heild sinni.
- Huga að því að gefa yngri nemendum tækifæri til þátttöku í nemendaráði til að efla þeirra félagsvitund.
- Koma á reglulegum samtölum umsjónarkennara og nemenda í öllum árgöngum.

## Frekari greining Hvolsskóli

- Tafla 1 sýnir niðurstöður á þeim þáttum sem til skoðunar voru í ytra mati.
- Litirnir sem notaður er í töflunni standa fyrir eftirfarandi kvarða:
- D → 1,0 – 1,5 = **rautt** – mikil umbótaþörf á flestum eða öllum þáttum. Óviðunandi verklag, uppfyllir ekki viðmið um gæðastarf á mörgum mikilvægum þáttum.
- C → 1,6 – 2,5 = **gult** – meiri veikleikar en styrkleikar. Viðunandi verklag, uppfyllir viðmið um gæðastarf að mörgu leyti, einhverjir mikilvægir þættir sem þarfnast úrbóta.
- B → 2,6 – 3,5 = **ljósgrænt** – meiri styrkleikar en veikleikar. Gott verklag, flestir þættir í samræmi við lýsingu á gæðastarfi.
- A → 3,6 – 4 = **grænt** – flestir eða allir þættir sterkir. Mjög gott verklag sem samræmist fyllilega lýsingu um gæðastarf.

Stjórnun			Nám og kennsla			Innra mat	
Fagleg forysta	Stefnumótun og skipulag	Samskipti heimila og skóla	Nám og námsaðstæður	Þáttt. og ábyrgð nemenda	Námsaðlögun	Framkvæmd innra mats	Umbóta- starf í kjölfar innra mats
Stjórnandinn sem leiðtogi	Starfsáætlun og skólánámskrá	Skólaráð, foreldrafélag	Inntak og árangur	Lýðræðisleg vinnubrögð	Nám við hæfi allra nemenda	Kerfisbundið og samofið daglegu skólustarfi	Opinbert
Stjórnun stofnunar	Skóladagur nemenda	Þáttt. for. í skólust. og upplýsingamiðlun	Skipulag náms og námsumhverfi	Ábyrgð og þátttaka	Stuðningur við nám	Markmiðsbundið	Umbótamiðað
Faglegt samstarf	Verklagsreglur og áætlanir		Kennslu- hættir og gæði kennslu			Byggir á traustum og fjölbreyttum upplýsingum	
Skólaþróun			Námshættir og námsvitund			Samstarfsm. og byggir á lýðræðisl. vinnubr.	

Tafla 1. Styrkleikar og veikleikar matsþátta

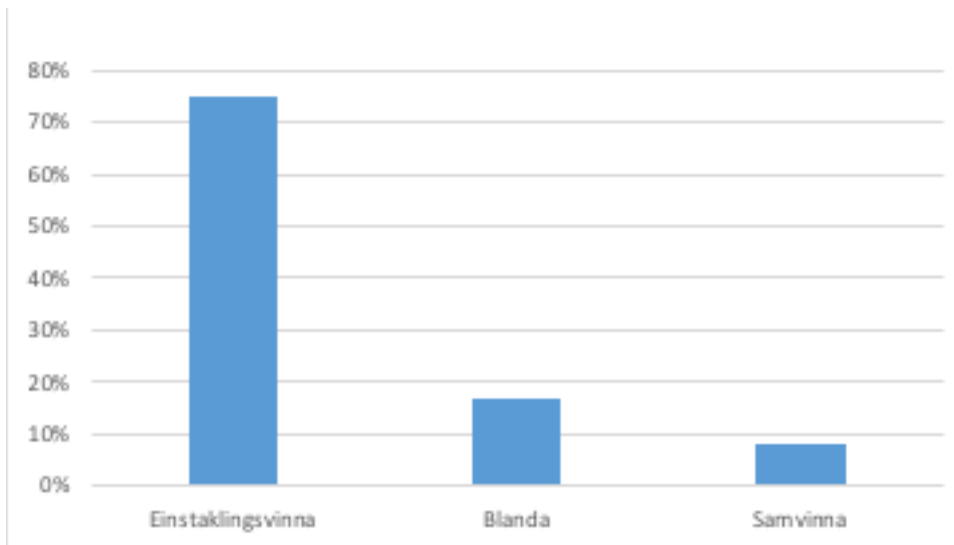
## Greining kennslustunda

Matsmenn mátu 24 kennslustundir og voru meginhluti þeirra metnar góðar, ein var frábær og bent var á að einhverja mikilvæga þætti mætti bæta í um fjórðungi kennslustunda.



### **Samvinna og einstaklingsvinna**

Við skráningu á kennslustundum er litið til þess hvort nám nemenda sé markvisst skipulagt á þann hátt að nemendur vinna einir við hvers kyns verkefni eða hvort um samvinnu eða samræður um námið sé að ræða.



Mynd 1. Yfirlit yfir samvinnu og einstaklingsvinna nemenda í metnum kennslustundum.

Nemendur vinna einir í 75% af þeim kennslustundum sem metnar voru og skipulögð samvinna allra nemenda var í 8% stundanna.

### **Notkun upplýsingatækni**

Nemendur eða hluti nemenda nota upplýsingatækni í fimm kennslustundanna sem matsmenn heim-sóttu.

Kennarar nýttu upplýsingatækni að einhverju marki til kennslu í einni af þessum stundum.

### **Kennsluathafnir**

Kennsluáherslur kennara eru greindar í það sem kalla má fræðandi, leiðbeinandi eða blöndu af hvoru-tveggja. Fræðandi athafnir tengjast því sem kallaðar eru bein yfirfærsla og leiðbeinandi kennsluathafnir og eru oft tengdar hugtakinu hugsmíðahyggju eins og gert er í *Hvítbók um umbætur í menntun*.

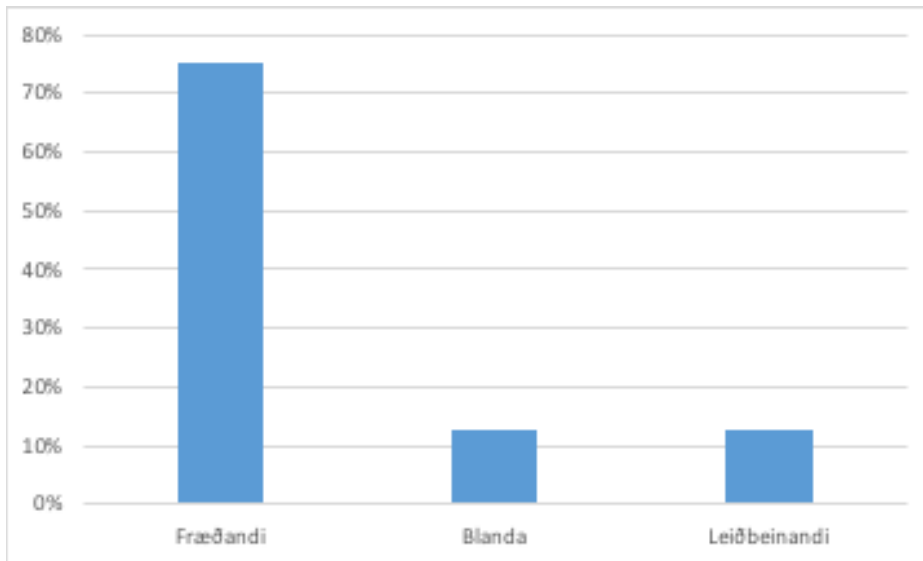
### **Fræðari-bein kennsla**

Kennarinn miðlar fyrst og fremst efni, staðreyndum og hugtökum. Kennsluathafnir eru að útskýra, sýna og spyrja. Ef spurt, þá eru það spurningar sem kalla oftast á eitt rétt svar. Vinna við verkefni og vinnubækur mótast af því að taka á móti staðreyndum og setja þær fram á ákveðinn hátt, ein þekkt lausn. Námsferlið er í forgrunni.

### **Leiðbeinandi-hugsmíðahyggja**

Kennarinn stýrir framvindu kennslustunda en leggur áherslu á krefjandi spurningar og lausnaleit sem reynir á rökhugsun nemenda (lýsa, leggja mat á, bera saman, draga ályktanir og/eða setja fram tilgátur) eða opin/skapandi viðfangsefni þar sem hægt er að velja úr nokkrum þekktum lausnum, eða leggur áherslu á frumkvæði og ábyrgð nemenda meðskipulagi á námsathöfnum þar sem engin lausn er fyrirfram þekkt. Áhersla er á námsferlið sem leið (og leiðir) til náms frekar en námsefnið einvörðungu.

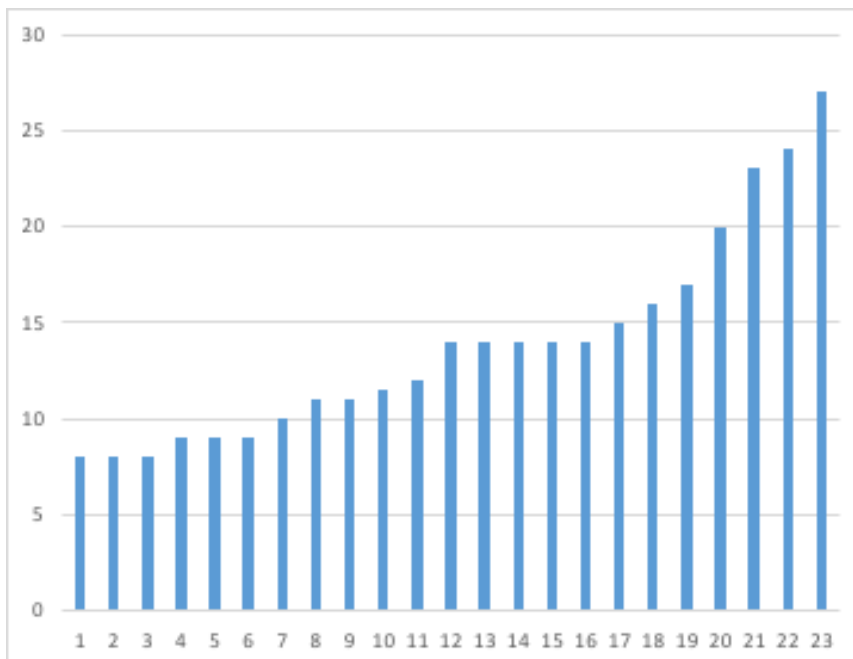
Nemandinn er í forgrunni og hann er virkur í að athuga, rannsaka og draga ályktanir. Áhugi nemenda og forvitni er driffjöður námsathafna. Kennarinn skapar námsaðstæður og tækifæri nemenda til þátttöku, hann sér um að bjargir séu til staðar og veitir endurgjöf meðan á námi stendur.



Mynd 2. Yfirlit yfir kennsluathafnir í metnum kennslustundum.

Í 75% kennslustunda voru kennsluathafnir kennara fræðandi, sem einkennast af beinni yfirfærslu. Lausnaleit fór að einhverju marki fram í 12,5% stundanna (blanda) og 12,5% kennslustundir voru metnar sem leiðbeinandi það er að reyndi á lausnaleit nemenda allra í heilli kennslustund, sjá umfjöllun að framan.

### Hópastærð, fjöldi nemenda á kennara



Mynd 3. Fjöldi nemenda í metnum kennslustundum á hvern kennara í almennri kennslu.

Skráð er hve margir nemendur eru á hvern menntaðan kennara í hverri metinni kennslustund. Y-ás

myndarinnar sýnir fjölda nemenda og x-ás hverja metna kennslustund. Sérkennsla ekki tekin með.

## Heimildir

*Aðalnámskrá grunnskóla: almennur hluti.* (2011). Reykjavík: Mennta- og menningarmálaráðuneytið.

*Aðalnámskrá grunnskóla: greinasvið.* (2013). Reykjavík: Mennta- og menningarmálaráðuneytið.

Björk Ólafsdóttir. (2011). *Innra mat grunnskóla: leiðbeiningar og viðmið fyrir mat sveitarfélags á innra mati grunnskóla.* Reykjavík: Samband íslenskra sveitarfélaga.

Hrönn Pétursdóttir. (2007). *Sameiginleg framtíðarsýn fyrir grunnskólastarfið 2007-2020.* Reykjavík: Félag grunnskólakennara, Samband íslenskra sveitarfélaga og Skólastjórafélag Íslands.

Hvolsskóli: <http://www.hvolsskoli.is>

*Lög um grunnskóla*, nr. 91/2008.

Menntamálaráðuneytið. 1997. *Sjálfsmat skóla:*

[http://brunnur.stjr.is/mrn/utgafuskra/utgafa.nsf/xsp/.ibmmodes/domino/OpenAttachment/mrn/utgafuskra/utgafa.nsf/8F7A17F4C22D2832002576F00058D40C/Attachment/sjalfsm\\_skola\\_97.pdf](http://brunnur.stjr.is/mrn/utgafuskra/utgafa.nsf/xsp/.ibmmodes/domino/OpenAttachment/mrn/utgafuskra/utgafa.nsf/8F7A17F4C22D2832002576F00058D40C/Attachment/sjalfsm_skola_97.pdf)

Rangárþing eystra: <http://www.hvolsvollur.is>

Reglugerð nr. 584/2010 um sérfræðiþjónustu sveitarfélaga við leik- og grunnskóla og nemenda-verndarráð í grunnskólum: <http://www.reglugerd.is/interpro/dkm/WebGuard.nsf/key2/584-2010>

Reglugerð nr. 585/2010 um stuðning við nemendur með sérþarfir í grunnskóla: <http://www.menntamalaraduneyti.is/frettir/allar-rettarheimildir/nr/5540>

Reglugerð nr. 897/2009 um miðlun og meðferð upplýsinga um nemendur í grunnskólum og rétt foreldra til aðgangs að upplýsingum um börn sín: <http://www.reglugerd.is/reglugerdir/allar/nr/897-2009>

Reglugerð nr. 1000/2004 um aðgerðir gegn einelti á vinnustað: [http://www.reglugerd.is/reglugerdir/leit?\\_stern\\_SearchType=Reglugerd&\\_stern\\_number=1000&\\_stern\\_year=2004](http://www.reglugerd.is/reglugerdir/leit?_stern_SearchType=Reglugerd&_stern_number=1000&_stern_year=2004)

Reglugerð nr. 1009/2015 um aðgerðir gegn einelti, kynferðislegri áreitni, kynbundinni áreitni og ofbeldi á vinnustöðum: [http://www.reglugerd.is/reglugerdir/leit?\\_stern\\_SearchType=Reglugerd&\\_stern\\_number=1009&\\_stern\\_year=2015](http://www.reglugerd.is/reglugerdir/leit?_stern_SearchType=Reglugerd&_stern_number=1009&_stern_year=2015)

Reglugerð nr. 1040/2011 um ábyrgð og skyldur aðila skólasamfélagsins í grunnskólum: <http://www.menntamalaraduneyti.is/frettir/Frettatilkynningar/nr/6347>

Reglugerð nr. 1157/2008 um skólaráð við grunnskóla: <http://www.reglugerd.is/interpro/dkm/WebGuard.nsf/key2/1157-2008>

Gögn um samræmd próf unnin úr gagnagrunni Menntamálastofnunar.