

# Starfsáætlun Hvolsskóla

2019- 2020



GLEÐI, VIRÐING, VINÁTTA

## EFNISYFIRLIT

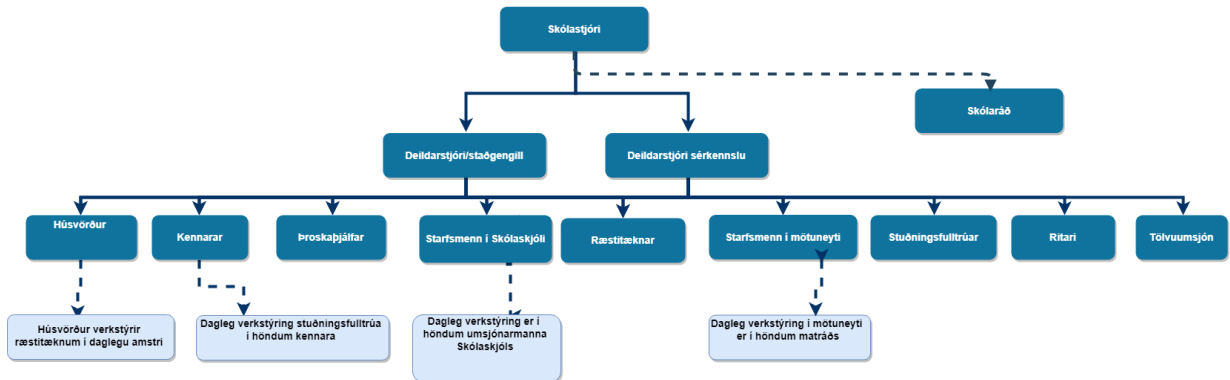
SKÓLASTARFIÐ .....	4
Stjórnskipulag skólans og skipurit .....	4
Almennar upplýsingar .....	4
Starfsmenn:.....	4
Skóladagatal ásamt viðauka .....	7
Kennsluáætlanir .....	7
Starfsáætlun nemenda.....	7
Val í 8.-10. bekk.....	7
Mötuneyti .....	7
Skólaakstur .....	8
Skólaskjól.....	8
Heimasíðan.....	9
Samfella í tómsunda- og skólastarfi í Rangárþingi eystra .....	9
SAMSTARF .....	10
Samstarf heimila og skóla .....	10
Skólaráð .....	10
Foreldrafélag.....	11
Nemendafélag.....	11
Bókasafn .....	12
Viðfangsefni innra mats.....	13
Tímaáætlun sjálfsmats Hvolsskóla 2017-2020 .....	13
STOÐKERFI HVOLSSKÓLA.....	15
Skólaþjónusta.....	15
Náms- og starfsfræðsla og náms- og starfsráðgjöf .....	15
Skólahjúkrunarfræðingur .....	15
Stuðningur og sérkennsla .....	15
Námsver.....	16
Nýbúakennsla .....	17
Nemendaverndarráð .....	17
ÁSTUNDUN OG ÖRYGGI NEMENDA.....	18
Öryggi nemenda.....	18
Almennar umgengisreglur .....	18

Skólareglur.....	19
Skólasókn og ástundun.....	20
<b>FÉLAGSLÍF OG FASTIR LIÐIR Í SKÓLASTARFINU.....</b>	<b>22</b>
Þemavikur.....	22
Vettvangsferðir.....	22
Vorferðir – söfnun f. ferðir og hlutverk kennara.....	22
Dagur íslenskrar tungu.....	22
Stóra upplestrarkeppnin.....	23
Kaffisala á foreldradögum og skólaslitum.....	23
Fjallganga – Tíu tinda ganga.....	23
Ýmis grænfánaverkefni.....	23
Úlfjótsvatn 7. bekkur.....	23
Vorhátíð.....	23
Öskudagur.....	23
Kórastarfsemi í Hvolsskóla.....	24
Aðventan.....	24
Bekkjarkvöld.....	24
Samstarf skólanna í Rangárþingi og V.- Skaftafellssýslu.....	24
Árshátíðir á yngsta- og miðstigi.....	24
Símenntunaráætlun.....	24

## SKÓLASTARFIÐ

### Stjórnskipulag skólans og skipurit

Í stjórnateymi skólans eru þrjú stjórnendur. Birna Sigurðardóttir skólastjóri, Guðbjörg T. Júlíadóttir deildarstjóri/staðgengill skólastjóra og Svava Björk Helgadóttir deildarstjóri sérkennslu.



Hvað frekari verkaskiptingu varðar er vísað til starfslýsinga sem finna má í starfsmannahandbók Hvolsskóla.

### Almennar upplýsingar

Í Hvolsskóla eru 232 nemendur á aldrinum 6 – 16 ára í 16 umsjónarhópum. Við skólann starfa, 32 kennarar og 29 aðrir starfsmenn en ekki eru allir í fullu starfi. Kennsla er virka daga frá kl. 8:10-14:50 en á föstudögum til kl. 12. Þetta skólaár, líkt og undangengin ár, hefur kennslunni verið þjappað saman á færri daga en ella. Þannig er skólaárið 170 dagar í stað 180 en kennsludagarnir að sama skapi lengri. Þetta var upphaflega gert í sparnaðarskygni en nú hafa kannanir sýnt að foreldrum, nemendum og starfsmönnum líkar þetta fyrirkomulag. Viðhorf samfélagsins til þessa fyrirkomulags verður kannað á hverju ári og þá tekin ákvörðun í framhaldi.

Hvolsskóli er við Stóragerði á Hvolsvelli.

Skrifstofan er opin virka daga kl. 8:00-16:00 en á föstudögum til kl. 14:00, s. 488 4240, heimasíða skólans er [www.hvolsskoli.is](http://www.hvolsskoli.is)

### Starfsmenn:

Nafn	Netfang	Starfsheiti
Agnese Cernava	<a href="mailto:agnese@hvolsskoli.is">agnese@hvolsskoli.is</a>	Stuðn. og starfsm. í Skjóli
Anna Kristín Guðjónsdóttir	<a href="mailto:annakg@hvolsskoli.is">annakg@hvolsskoli.is</a>	Umsjónarkennari
Arnheiður Dögg Einarsdóttir	<a href="mailto:arnheidur@skolamal.is">arnheidur@skolamal.is</a>	Náms- og starfsráðgjafi

Asta J. Laukkanen	<a href="mailto:asta@hvolsskoli.is">asta@hvolsskoli.is</a>	Umsjónarkennari
Auður Fr. Halldórsdóttir	<a href="mailto:audur@hvolsskoli.is">audur@hvolsskoli.is</a>	Umsjónarkennari
Ásta Brynjólfsdóttir	<a href="mailto:astab@hvolsskoli.is">astab@hvolsskoli.is</a>	Sérkennari
Ástdís Guðbjörnsdóttir	<a href="mailto:astdis@hvolsskoli.is">astdis@hvolsskoli.is</a>	Stuðningsfulltrúi
Bergrún Gyða Óladóttir	<a href="mailto:gyda@hvolsskoli.is">gyda@hvolsskoli.is</a>	Umsjónarkennari
Birna Sigurðardóttir	<a href="mailto:birna@hvolsskoli.is">birna@hvolsskoli.is</a>	Skólastjóri
Björg Sigurjónsdóttir	<a href="mailto:bjorg@hvolsskoli.is">bjorg@hvolsskoli.is</a>	Stuðningsfulltrúi
Christina M. Bengtsson	<a href="mailto:christinab@hvolsskoli.is">christinab@hvolsskoli.is</a>	Grunnskólakennari
Elinborg Dagmar Lárusd.	<a href="mailto:elinborg.dagmar.larusdottir@hsu.is">elinborg.dagmar.larusdottir@hsu.is</a>	Skólahjúkrunarfræðingur
Elisabeth Lind Ingólfisdóttir	<a href="mailto:elisabeth@hvolsskoli.is">elisabeth@hvolsskoli.is</a>	Umsjónarkennari
Elsa Gehringer	<a href="mailto:elsa@hvolsskoli.is">elsa@hvolsskoli.is</a>	Umsjónarkennari
Erla Guðfinna Jónsdóttir	<a href="mailto:erlag@hvolsskoli.is">erlag@hvolsskoli.is</a>	Umsjónarkennari
Fanney Úlfarsdóttir	<a href="mailto:fanney@hvolsskoli.is">fanney@hvolsskoli.is</a>	Grunnskólakennari
Fernando Manuel Pires Novo	<a href="mailto:fernando@hvolsskoli.is">fernando@hvolsskoli.is</a>	Ræstir
Guðbjörg T. Júlíadóttir	<a href="mailto:gudbjorgt@hvolsskoli.is">gudbjorgt@hvolsskoli.is</a>	Deildarstjóri/staðgengill
Guðrún Auður Björnsdóttir	<a href="mailto:gudrunb@hvolsskoli.is">gudrunb@hvolsskoli.is</a>	Grunnskólakennari
Guðrún Bára Sverrisdóttir	<a href="mailto:gudrunbara@hvolsskoli.is">gudrunbara@hvolsskoli.is</a>	Grunnskólakennari
Guðrún Ingaóttir	<a href="mailto:gudruni@hvolsskoli.is">gudruni@hvolsskoli.is</a>	Stuðningsfulltrúi
Guðrún Jónsdóttir	<a href="mailto:gudrunj@hvolsskoli.is">gudrunj@hvolsskoli.is</a>	Matráður
Guri Hilstad Ólason	<a href="mailto:guri@hvolsskoli.is">guri@hvolsskoli.is</a>	Umsjónarkennari
Gyða Björgvinsdóttir	<a href="mailto:gydabj@hvolsskoli.is">gydabj@hvolsskoli.is</a>	Umsjónarkennari
Hafdís María Jónsdóttir	<a href="mailto:hafdis@hvolsskoli.is">hafdis@hvolsskoli.is</a>	Þroskaþjálfari
Haraldur Grétarsson	<a href="mailto:haraldur@hvolsskoli.is">haraldur@hvolsskoli.is</a>	Tölvuumsjónarmaður
Helga Sunna Sigurjónsdóttir	<a href="mailto:helga@hvolsskoli.is">helga@hvolsskoli.is</a>	Afleysingakennari
Helgi Jens Hlíðdal	<a href="mailto:helgi@hvolsskoli.is">helgi@hvolsskoli.is</a>	Grunnskólakennari

Hildur Hjaltadóttir	<a href="mailto:hildur@hvolsskoli.is">hildur@hvolsskoli.is</a>	Starfsáætlun Hvolsskóla Umsjónarkennari
Idalina Da C Da Silva A Moita	<a href="mailto:idalina@hvolsskoli.is">idalina@hvolsskoli.is</a>	Starfsmaður í mötuneyti
Ingibjörg Erlingsdóttir	<a href="mailto:ingibjorg@hvolsskoli.is">ingibjorg@hvolsskoli.is</a>	Tónmenntakennari
Ingibjörg Ýr Ólafsdóttir	<a href="mailto:ingibjorgyr@hvolsskoli.is">ingibjorgyr@hvolsskoli.is</a>	Stuðningsfulltrúi
Ingvar Helgason	<a href="mailto:sams@emax.is">sams@emax.is</a>	Grunnskólakennari
Joao Maria Loureiro Moita	<a href="mailto:joaomaria@hvolsskoli.is">joaomaria@hvolsskoli.is</a>	Ræstir
Jón Stefánsson	<a href="mailto:jonstef@hvolsskoli.is">jonstef@hvolsskoli.is</a>	Grunnskólakennari
Klara Sif Ásmundsdóttir	<a href="mailto:klara@hvolsskoli.is">klara@hvolsskoli.is</a>	Þroskaþjálfari
Kristín Erna Leifsdóttir	<a href="mailto:stina@hvolsskoli.is">stina@hvolsskoli.is</a>	Stuðningsfulltrúi
Lárus Viðar Stefánsson	<a href="mailto:laruss@hvolsskoli.is">laruss@hvolsskoli.is</a>	Grunnskólakennari
Line Nörgaard	<a href="mailto:line@hvolsskoli.is">line@hvolsskoli.is</a>	Grunnskólakennari
Lovísa Herborg Ragnarsdóttir	<a href="mailto:lovisa@hvolsskoli.is">lovisa@hvolsskoli.is</a>	Stuðningsfulltrúi
Ólafur Elí Magnússon	<a href="mailto:olafur@hvolsskoli.is">olafur@hvolsskoli.is</a>	Umsjónarkennari
Óli Jón Ólason	<a href="mailto:oli@hvolsskoli.is">oli@hvolsskoli.is</a>	Stuðn. og starfsm. í Skjóli
Ólöf Sæmundsdóttir	<a href="mailto:olofs@hvolsskoli.is">olofs@hvolsskoli.is</a>	Umsjónakennari
Pálína Björk Jónsdóttir	<a href="mailto:palina@hvolsskoli.is">palina@hvolsskoli.is</a>	Grunnskólakennari
Ragnhildur Ásta Guðmundsdóttir	<a href="mailto:ragnhildur@hvolsskoli.is">ragnhildur@hvolsskoli.is</a>	Umsjónarmaður í Skjóli
Raquel Sofia Abranja Domingos	<a href="mailto:raquel@hvolsskoli.is">raquel@hvolsskoli.is</a>	Stuðn. og starfsm. í Skjóli
Sandra Sif Úlfarsdóttir	<a href="mailto:sandra@hvolsskoli.is">sandra@hvolsskoli.is</a>	Stuðningsfulltrúi
Siggerður Ólöf Sigurðardóttir	<a href="mailto:siggerdur@hvolsskoli.is">siggerdur@hvolsskoli.is</a>	Umsjónakennari
Sigríður Vaka Jónsdóttir	<a href="mailto:siggavaka@hvolsskoli.is">siggavaka@hvolsskoli.is</a>	Umsjónakennari
Sigrún Jónsdóttir	<a href="mailto:sigjon@hvolsskoli.is">sigjon@hvolsskoli.is</a>	Grunnskólakennari
Sigurður Magnússon	<a href="mailto:siggim@hvolsskoli.is">siggim@hvolsskoli.is</a>	Húsvörður
Sigurlaug Maren Guðmundsdóttir	<a href="mailto:maren@hvolsskoli.is">maren@hvolsskoli.is</a>	Stuðningsfulltrúi

Sóley Ástvaldsdóttir	<a href="mailto:soley@hvolsskoli.is">soley@hvolsskoli.is</a>	Starfsáætlun Hvolsskóla Proskapjálfi
Steinunn Arnardóttir	<a href="mailto:steina@hvolsskoli.is">steina@hvolsskoli.is</a>	Ritari
Svava Björk Helgadóttir	<a href="mailto:svava@hvolsskoli.is">svava@hvolsskoli.is</a>	Deildarstjóri sérkennslu
Theodóra Jóna Guðnadóttir	<a href="mailto:theodora@hvolsskoli.is">theodora@hvolsskoli.is</a>	Umsjónarkennari
Tinna Erlingsdóttir	<a href="mailto:tinna@hvolsskoli.is">tinna@hvolsskoli.is</a>	Sérkennari
Pórunn Ólafsdóttir	<a href="mailto:thorunn@hvolsskoli.is">thorunn@hvolsskoli.is</a>	Stuðningsfulltrúi
Pröstur Freyr Sigfússon	<a href="mailto:throstur@hvolsskoli.is">throstur@hvolsskoli.is</a>	Umsjónarkennari
Puríður Vala Ólafsdóttir	<a href="mailto:thuridur@hvolsskoli.is">thuridur@hvolsskoli.is</a>	Grunnskólakennari

### Skóladagatal ásamt viðauka

Skóladagatal Hvolsskóla er að finna á heimasíðu skólans ásamt viðauka:

Skóladagatal: <http://hvolsskoli.is/wp-content/uploads/2019/06/Sk%C3%B3ladagatal-Hvolssk%C3%B3la-2019-2020.pdf>

Viðauki: <http://hvolsskoli.is/wp-content/uploads/2019/10/Yfirlit-yfir-uppbrots-og-skertadaga-2019-2020.pdf>

### Kennsluáætlanir

Kennsluáætlanir eru birtar að heimasíðu skólans:

<http://hvolsskoli.is/nemendur/kennsluaetlanir/>

### Starfsáætlun nemenda

Skólaárið skiptist í 3 annir eins og fram kemur í skólanámskrá. Í upphafi hvorrar annar eru formleg foreldraviðtöl, það er að segja í september, í nóvember og í febrúar.

### Val í 8.-10. bekk

Upplýsingar um val hjá nemdum á elsta stigi má finna á heimasíðu skólans:

<http://hvolsskoli.is/val-a-elsta-stigi/>

### Mötuneyti

Nemendum stendur til boða að kaupa heitan mat í hádeginu. Maturinn er seldur í áskrift alla skóladaga. Matseðill er birtur á heimasíðu.

### Reglur fyrir mötuneyti Hvolsskóla

Foreldrar þurfa að skrá börn sín í mötuneytið hjá ritara skólans og ef nemandi ætlar að hætta í mötuneytinu verður að koma um það skrifleg tilkynning frá foreldri til ritara.

Kostnaður í mötuneyti er ákveðinn af sveitarstjórn og eru allar gjaldskrár endurskoðaðar fyrir 1. desember ár hvert. Þurfi nemendur eða stafsólk að fá mat án þess að vera skráð í mötuneytið er hægt að panta hann hjá ritara skólans fyrir klukkan 10 dag hvern. Sjá má gjald fyrir staka máltíð í gjaldskrá mötuneytis.

Mánaðarlega mun Rangárþing eystra senda gíróseðil fyrir matarkostnaði til þeirra sem njóta þjónustu í mótuneyti Hvolsskóla. Verði dráttur á greiðslum vegna einstakra nemenda verða reiknaðir dráttavextir á skuldina sbr. almennar reglur. Tekið verður tillit til ef um veruleg forföll er að ræða vegna veikinda hjá hverjum nemanda fyrir sig, sjá reglur mótuneytis.

Nemendur hafa aðgang að mjólk alla daga og einnig er boðið upp á ávaxtastundir einu sinni á dag á öllum stigum. Hafragrautur er í boði einu sinni í viku fyrir hvert stig. Mjólkinn, ávextirnir og hafragrauturinn eru í boði skólans.

### Skólaakstur

Nemendur sem búa í dreifbýli eru sóttir heim að bæ og ekið heim að loknum skóladegi eða gæslu í Skólaskjól og Samfellu skólastarfs og tómsunda. Ef veður er vont ákveða bílstjórar á hverju svæði hvort fært sé. Mikilvægt er að skrá börnin í ákveðna heimferð og er sú skráning bindandi. Ef forföll verða, hvort sem er í morgun- eða heimferð er mikilvægt að láta bílstjóra vita. Bið eftir barni sem þegar er farið heim eykur biðtíma hjá öllum hinum. Skólabílstjóri þarf ekki að taka með sér börn heim á öðrum tíma en skráð hefur verið, nema um það sé samið sérstaklega á milli skólabílstjóra og foreldris. Eins þarf að hafa í huga að skólabíll hefur ekki ótakmarkað pláss fyrir farþega. Bílstjórar taka ekki við aukafarþegum nema samið hafi verið um það fyrirfram af foreldrum.

### Skólabílstjórar:

Vestur-Landeyjar	Árni Ólafur Guðjónsson	893-1761	
Austur-Landeyja	Haraldur Konráðsson	868-2158	
Austur-Landeyjar	Sigurður Jónsson	898-8888	487-8660
Fljótshlíð	Ásmundur Þór Þórisson	895-6972	487-8272
Hvolhreppur	Kristín Erna Leifsdóttir	861-3380	487-8732
Austur-Eyjafjöll	Guðrún Inga Sveinsdóttir	846-0781	487-8885
Vestur-Eyjafjöll	Baldur Ólafsson	899-3380	487-8732
Bakkabæir	Elísabet María Jónsdóttir	694-9980	487-5142

### Skólaskjól

Skólaskjól er opið alla skóladaga fyrir nemendur 1.- 4. bekkjar frá lokum skóladags til kl. 17.00 nema föstudaga er opið til kl. 16:00. Auk þess er hægt að skrá barn sitt aðra virka daga innan skólaársins, en þá daga er Skólaskjólið opið frá kl. 8 að morgni. Nánari upplýsingar um skráningu í aukadaga er að finna á heimasíðu Hvolsskóla, bæði á viðburðardagatali sem og á skjalinu Opnun í Skólaskjól. Þessar upplýsingar eru auk þess sendar foreldrum í upphafi skólaárs. Skrá þarf í aukadaga í Skólaskjól með tveggja virkra daga fyrirvara.



Ef barn ætlar að hætta í Skólaskjólí skal berast skrifleg tilkynning með mánaðar fyrirvara frá foreldri / forráðamanni til ritara skólans.

Ragnhildur Ásta Guðmundsdóttir er umsjónarmaður Skólaskjólís. Netfang; [ragnhildur@hvolsskoli.is](mailto:ragnhildur@hvolsskoli.is) og sími 841-8604 á opnunartíma Skólaskjólís. Skólaskjólíð heyrir undir skólastjóra og deildarstjóra; Guðbjörgu Júlíadóttur. Á heimasíðu Hvolsskóla og heimasíðu sveitafélagsins er að finna nánari upplýsingar um reglur og gjaldskrá Skólaskjólísins.

Starfsemi Skólaskjólís fer fram á svæði yngsta stigs. Börnunum er skipt niður í hópa og er starfsmaður með hverjum hópi. Hóparnir geta verið staðsettir víða um skólann.

Leitast er við að hafa starfið í Skólaskjólí með öðrum áherslum en því sem fram fer í skólaumhverfinu en þannig að nemendur hafi af því bæði gagn og gaman. Útivera er stór þáttur í starfi Skjólísins, bæði að hausti og að vori þar sem frjáls leikur fær notið sín. Starfsmenn leggja grunninn að starfinu á haustin og bera skólastjórnendur og umsjónarmaður Skjólísins ábyrgð á skipulagi.

Börnin eru skráð inn í Skólaskjólíð. Ef einhvern nemanda vantar er gengið úr skugga um hvort viðkomandi er veikur eða forfallaður. Hringt er í forráðamann ef engin skýring finnst. Bæði umsjónarkennari og skjólísstarfsmaður eru með nafnalista yfir nemendur sem fara í Skjólíð fyrir hvern dag. Það er því mikilvægt að foreldrar láti alltaf vita um breytingar.

Síðdegishressing er um kl. 14:50 í matsal skólans.

#### **Markmið starfsins er:**

- Að börn geti unað sér í skapandi umhverfi við leik og störf.
- Að þau læri að bera virðingu fyrir hvert öðru og kunni að nota alla almenna kurteisi.

#### **Heimasíðan**

Heimasíða Hvolsskóla hefur vefslóðina; [www.hvolsskoli.is](http://www.hvolsskoli.is). Foreldrar, nemendur og aðrir hafa greiðan aðgang að upplýsingum um skólastarfið. Á vefnum er að finna tilkynningar frá skólanum, skólalagatal, fréttir, myndir úr skólalífinu o.fl.

Umsjón með heimasíðu skólans hafa skólastjóri og deildarstjórar en allir starfsmenn og nemendur geta komið með efni á heimasíðuna.

Hvolsskóli er einnig á fésbókinni en slóðin er <https://www.facebook.com/hvolsskoli1908>

#### **Samfella í tómsunda- og skólastarfi í Rangárþingi eystra**

Hvolsskóli er aðili að verkefninu Samfella í tómsunda- og skólastarfi í Rangárþingi eystra. Samstarfsaðilar auk Hvolsskóla eru íþróttafélagið Dímon, Knattspyrnufélag Rangæinga og Félagsmiðstöðin Tvisturinn. Samfellan er starfrækt þrjá daga vikunnar skólaárið 2019-2020. Markmið verkefnisins er að bjóða upp á fjölbreytt tómsundastarf fyrir börn á grunnskólaaldri í beinu framhaldi af skóladegi nemendanna.

Við stundatöflugerð er í Hvolsskóla búið til svigrúm í íþróttasal fyrir þessa starfsemi og fyrir íþróttakennara skólans til þess að annast þjálfun hinna ýmsu íþróttagreina.

Vegna samfellunnar er skipulagður skólaakstur kl. 13:10, kl. 15:00 og kl. 17:00 þrjá daga vikunnar þ.e.a.s. mánudaga, miðvikudaga og fimmtudaga, eftir skráningum að hausti.

Starfstími samfellunnar er frá 28. ágúst til 12. desember og frá 6. janúar til 14. maí. Samfellan fylgir skólastarfi í Hvolsskóla þ.e.a.s. þegar kennsla fellur niður í skólanum fellur líka niður starf á vegum samfellunnar.

Skráning í starfsemi samfellunnar fer fram í upphafi haustannar en hægt er að gera breytingar á skráningu um áramót. Börnin eru á ábyrgð foreldra í þessu frjálsa starfi og eru foreldrar beðnir um að tilkynna forföll inn á appið Nori eða til viðkomandi þjálfara/umsjónaraðila og einnig til viðkomandi skólabílstjóra. Umsjónarmaður verkefnisins er Ólafur Örn Oddsson íþróttá- og æskulýðsfulltrúi Rangárþings eystra, netfang: [olafurorn@hvolsvollur.is](mailto:olafurorn@hvolsvollur.is)

## SAMSTARF

### Samstarf heimila og skóla

Foreldrasamstarf er einn af hornsteinum skólastarfsins. Uppeldis- og fræðsluhlutverk skóla þarf að leysa af hendi í nánú samstarfi við foreldra. Því ber að stuðla að því að hafa foreldrasamstarf sem mest og jákvæðast á öllum stigum skólans. Í nýjum grunnskólalögum nr. 91, 12. júní 2008 er kveðið á um breytingar á fyrirkomulagi samkvæmt 8. og 9. grein laganna þar sem talað er um að starfa skuli skólaráð við skólann sem og foreldrafélag.

### Skólaráð

„Við grunnskóla skal starfa skólaráð sem er samráðsvettvangur skólastjóra og skólasamfélags um skólahald. Skólaráð tekur þátt í stefnumörkun fyrir skólann og mótun sérkenna hans. Skólaráð fjallar um skólanámskrá skólans, árlega starfsáætlun, rekstraráætlun og aðrar áætlanir um skólastarfið. Skólaráð skal fá til umsagnar áætlanir um fyrirhugaðar meiri háttar breytingar á skólahaldi og starfsemi skóla áður en endanleg ákvörðun um þær er tekin. Skólaráð fylgist almennt með öryggi, aðbúnaði og almennri velferð nemenda. Skólanefnd, sbr. 6. gr. laganna, getur með samþykki sveitarstjórnar falið skólaráðum einstakra skóla ákveðin verkefni þessu til viðbótar.

Skólaráð skal skipað níu einstaklingum til tveggja ára í senn, tveimur fulltrúum kennara ásamt einum fulltrúa annars starfsfólks í viðkomandi skóla, tveimur fulltrúum nemenda og tveimur fulltrúum foreldra, auk skólastjóra sem stýrir starfi skólaráðs og ber ábyrgð á stofnun þess. Skólaráð velur að auki einn fulltrúa grenndarsamfélags til að sitja í ráðinu eða viðbótarfulltrúa úr hópi foreldra. Auk þess skal skólastjóri boða til sameiginlegs fundar skólaráðs og stjórnar nemendafélags að lágmarki einu sinni á ári.

Ráðherra hefur sett reglugerð um starfsemi skólaráða í samráði við samtök sveitarfélaga, kennara og foreldra.

Í skólaráði Hvolsskóla eiga eftirtaldir sæti:

Birna Sigurðardóttir, skólastjóri

Ólafur Þór Þórisson, fulltrúi foreldrafélags

Sólbjört Sigríður Gestsdóttir, fulltrúi foreldrafélags

Elvar Eyvindsson, fulltrúi grenndarsamfélags

Erla Guðfinna Jónsdóttir, fulltrúi kennara

Auður Friðgerður Halldórsdóttir, fulltrúi kennara.

Þórunn Ólafsdóttir, fulltrúi annars starfsfólks

Eva María Þrastardóttir formaður nemendaráðs, fulltrúi nemendafélags

Jódís Assa Antonsdóttir, fulltrúi nemenda 2018-2020

Sigurþór Árni Helgason, fulltrúi nemendafélags 2019-2021

### **Foreldrafélag**

Foreldrafélag Hvolsskóla starfar samkvæmt 9. grein laga um grunnskóla frá 12. júní 2008. Þar stendur:

„Við grunnskóla skal starfa foreldrafélag og er skólastjóri ábyrgur fyrir stofnun þess og sér til þess að félagið fái aðstoð eftir þörfum. Hlutverk foreldrafélags er að styðja skólastarfið, stuðla að velferð nemenda og efla tengsl heimila og skóla. Foreldrafélag hvers skóla setur sér starfsreglur, m.a. um kosningu í stjórn félagsins og kosningu fulltrúa í skólaráð”.

Aðalfundur félagsins var síðast haldinn 12. september 2019. Í stjórn foreldrafélagsins nú eiga eftirfarandi aðilar sæti:

Ólafur Þór Þórisson, formaður

Sigríður Þyrí Þórarinsdóttir, gjaldkeri

Eyrún María Guðmundsdóttir, ritari

Margrét Sigríður Jónsdóttir, meðstjórnandi

Sólbjört Sigríður Gestsdóttir, meðstjórnandi

### **Nemendafélag**

Nemendafélag Hvolsskóla starfar samkvæmt 10. grein laga um grunnskóla frá 12. júní 2008. Þar stendur:

„Við grunnskóla skal starfa nemendafélag og er skólastjóri ábyrgur fyrir stofnun þess. Nemendafélag vinnur m.a. að félags-, hagsmuna- og

Starfsáætlun Hvolsskóla  
velferðarmálum nemenda og skal skólastjóri sjá til þess að félagið fái  
aðstoð eftir þörfum.

Nemendafélag hvers skóla setur sér starfsreglur, m.a. um kosningu í stjórn  
félagsins og kosningu fulltrúa í skólaráð skv. 2. mgr. 8. gr.”

Kosning í Nemendafélag Hvolsskóla fór fram í skólanum þann 6. september 2019.

Í stjórn eiga sæti:

Eva María Þrastardóttir, formaður

Jade Jóhanna Mcdevitt, varaformaður

Veigar Páll Karelsson fulltrúi 10. bekkjar, Teitur Snær Vignisson og Þóra

Guðrún Tómasdóttir fulltrúar 9. bekkjar, Kristinn Jón Karlsson og Viktoría

Vaka Guðmundsdóttir fulltrar 8. bekkjar.

Guri Hilstad Ólason vinnur með Nemendafélaginu.

### **Bókasafn**

Bókasafn Hvolsskóla er samsteypusafn með Héraðsbókasafni Rangæinga. Héraðsbókasafnið sér um rekstur bókasafns Hvolsskóla samkvæmt samningi. Safnið opnar kl. 8.00 og er opið fyrir starfsfólk og nemendur allan skóladaginn en jafnframt því opnar safnið fyrir almenning kl. 13.00 alla daga nema föstudaga þá er safnið opið frá kl. 10.00 - 13.00 fyrir almenning.

Starfsfólk og nemendur Hvolsskóla eru með fríkort en hlíta sömu reglum og aðrir í sambandi við útlán, skil og aðra hegðun á safninu. Á safninu er bókasafnskennsla sem kennarar sjá um, tímar eru fundnir í samráði við bókaverði. Meginmarkmið með bókasafnskennslu er að nemendur læri að ganga um bókasafnið, skilja kerfið sem raðað er eftir og verði sjálfstæð í því að finna þau gögn sem leitað er eftir hvort sem það er til gagns eða gamans.

Öll safngögn eru skráð í Gegni sem er landskerfi bókasafna. Gegnir er notaður á öllum skólastigum og í almenningsbókasöfnum. Að læra að leita í [www.gegnir.is](http://www.gegnir.is) sem er almenningsaðgangur, nýtist grunnskólanemendum við alla heimildavinnu bæði nú þegar og seinna meir.

Regla nr. 1: Friður og ró. Á bókasafninu eiga að geta verið margir ólíkir hópar að störfum á sama tíma. Vinnufriður er því alveg nauðsynlegur. Þeir einstaklingar eða hópar sem ekki geta gengist við þessari reglu eiga á hættu að vera vísað út af safninu.

Regla nr. 2: Röð og regla. Allar bækur og annar safnkostur á sér vísan stað í hillum. Öllu er raðað eftir ákveðnu kerfi. Ef eitthvað er tekið úr hillu og ekki sett aftur á sama stað skal setja það á bókavagninn hjá bókaverði sem sér um að raða því rétt.

## Viðfangsefni innra mats

## Tímaáætlun sjálfsmats Hvolsskóla 2018-2022

2018-2019	2019-2020	2021 - 2022	Tími
Tengslakönnun í sambandi við aðgerðaráætlun gegn einelti	Tengslakönnun í sambandi við aðgerðaráætlun gegn einelti.	Tengslakönnun, í sambandi við aðgerðaráætlun gegn einelti	<b>September</b> Spurningalistar á pappír  <i>Allir nemendur</i>
Samræmd próf í 4. og 7. bekk	Samræmd próf í 4. og 7. bekk	Samræmd próf í 4., og 7. bekk	<b>September</b>
			<b>Desember</b> <i>Farið yfir hvort áherslur séu metnar í könnunum vetrarins</i>
Námskrá skólans Skipulag náms á yngsta stigi, námsmat, sérkennsla o.fl.	Námskrá skólans Skipulag náms á elsta stigi, námsmat, sérkennsla o.fl.	Námskrá skólans Skipulag náms á miðstigi, námsmat, sérkennsla o.fl.	<b>Janúar</b> <i>Rýnihópar</i>
	Mat starfsfólks utan stiga á líðan, starfsaðstöðu o.fl.		<b>Febrúar</b> Rýnihópur
6.-10. bekkur	6.-10. bekkur	6.-10. bekkur	<b>Sept-maí</b>

Mat nemenda á aðbúnaði og líðan í skólanum	Mat nemenda á aðbúnaði og líðan í skólanum	Mat nemenda á aðbúnaði og líðan í skólanum	Skólapúls
Könnun í 2. og 4. bekk  Mat nemenda á líðan í skóla	Könnun í 2. og 4. bekk  Mat nemenda á líðan í skóla	Könnun í 2. og 4. bekk  Mat nemenda á líðan í skóla	<b>Janúar</b>  Myndrænir spurningalistar
		Samstarf við leikskólann	<b>Febrúar</b>  Rýnihópur
Mat foreldra á líðan og viðhorfi barna sinna  Samræmt könnunarpróf í 9. bekk	Starfsmannakönnun Líðan, starfsaðstaða o.fl.  Samræmt könnunarpróf í 9. bekk	Mat foreldra á líðan og viðhorfi barna sinna.  Samræmt könnunarpróf í 9. bekk	<b>Mars</b>  Skólapúls  <b>Mars</b>
Mat á skólaárinu 2018-2019 þar sem áhersla er lögð á verkefni skólans s.s. UTÁ/ART, heilsueflandi skóli, skóli á grænni grein, GEO park skóli	Skólastefna Rangárþings eystra, hvar stöndum við?	Mat á skólaárinu 2020-2021  Með hliðsjón af áætlunum skólans; jafnréttisáætlun, móttökuáætlun, áfallaáætlun, eineltisáætlun, forvarnaráætlun, starfsþróunaráætlun	<b>Maí</b>  Uppgjör, rýnihópar  <i>Allt starfsfólk skólans</i>

## STOÐKERFI HVOLSSKÓLA

### Skólaþjónusta

Skólastjórnendur leita til Félags- og skólaþjónustu Rangárvalla og Vestur-Skaftafellssýslu eftir sálfræðiþjónustu, þjónustu kennsluráðgjafa, þjónustu talmeinafræðings og iðjuþjálfra eftir beiðni frá kennara og foreldra. Einnig er náms- og starfsráðgjafi starfandi á þeim grunni. Deildarstjóri sérkennslu er tengiliður milli skóla og Skólaþjónustunnar og fara því allar greiningar og þjónusta af þeirra hendi í gegnum hann. Deildarstjóri sér um að boða nemendur, foreldra og kennara á fundi þeirra. Þessir aðilar sinna greiningu og ráðgjöf til starfsmanna og foreldra. Aðilar frá Félags- og skólaþjónustunni sitja einnig í nemendaverndarráði skólans. Skólaþjónustan býður upp á úrval námskeiða fyrir starfsmenn skólanna og leitar eftir hugmyndum frá skólunum í þeim efnum.

### Náms- og starfsfræðsla og náms- og starfsráðgjöf

Nemendur í 6.-10. bekk fá markvissa náms- og starfsfræðslu 10 tíma á ári og allt að 20 tíma í 10. bekk. Viðfangsefni náms- og starfsfræðslu í 6.-9. bekk eru aukin sjálfspækking nemenda, þ.e. að þau þekki styrkleika sína og áskoranir, ígrundi áhuga sinn í námi og hvað störf varðar. Einnig er komið inn á námstækni og markmiðssetningu. Í 10. bekk fara nemendur í starfskynningar á vinnustaði að eigin vali. Til starfskynninga eru þrjú skóladagar. Nemendur hafa sjálfir samband við þá staði sem þeir vilja heimsækja og fá upplýsingar hvort möguleiki sé á að fá að koma í heimsókn.

Náms- og starfsráðgjafi er við í Hvolsskóla tvo daga í viku, þriðjudaga og fimmtudaga og er þá til viðtals fyrir nemendur, kennara og foreldra eftir því sem óskað er eftir. Um hlutverk náms- og starfsráðgjafa má sjá í bækling Skólaþjónustunnar á skolamal.is

### Skólahjúkrunarfræðingur

Hjúkrunarfræðingur skólans er Elínborg Dagmar Lárusdóttir hjúkrunarfræðingur á Heilbrigðisstofnun Suðurlands á Hvolsvelli. Hún hefur fasta viðtalstíma í skólanum á miðvikudögum milli klukkan 8 og 15. Hún sinnir fræðslu inn í bekk og skólaskoðun auk þess að vera til taks ef nemendur kjósa.

### Stuðningur og sérkennsla

Stuðningi og sérkennslu í Hvolsskóla er ætlað að stuðla að sem bestri þjónustu við nemendur með sérþarfir / námsfrávik, uppfylla markmið laga og aðalnámskrár um kennslu í samræmi við eðli og þarfir nemenda og að nýta fjármagn til sérkennslu sem best.

Jafnrétti til náms eru almenn mannréttindi og það er hlutverk Hvolsskóla að stuðla að alhliða þroska og menntun allra nemenda á grunnskólaaldri. Réttur fatlaðra barna og nemenda með miklar sérkennsluþarfir til skólagöngu í heimaskóla er áréttáður í grunnskólalögum, aðalnámskrá grunnskóla og alþjóðlegum yfirlýsingum og sáttmálum sem Íslendingar eru aðilar að.

Meginmarkmið með stuðning og sérkennslu er að mæta nemandanum þar sem hann er staddur í námi og þroska, byggja síðan ofan á þann grunn og stuðla að eðlilegum stíganda í framförum nemenda. Áhersla er lögð á að stuðningur og sérkennsla sé eðlilegur þáttur í daglegu starfi innan skólans, þannig að nemendur, kennarar og foreldrar geti óskað eftir stuðningi ef þeir telja þörf á.

Lögð er áhersla á að koma sem best til móts við einstaklingsbundnar þarfir nemenda, hvort sem um er að ræða námslegar, hegðunarlegar eða félagslegar þarfir. Lögð er áhersla á aðlögun námsefnis og kennsluaðstæðna (námsumhverfis) að þörfum nemandans. Hvolsskóli leggur áherslu á sveigjanlega kennsluhætti til að mæta þörfum ólíkra nemenda í almennum bekkjum:

- Sveigjanlegum og fjölbreyttum náms- og kennsluháttum verði beitt til að skólinn mæti sem best þörfum nemenda inni í bekk.
- Nemendur séu sem sjaldnast teknir út úr bekk/námshópi í sérkennslu.
- Ólíkir nemendur séu að öllu jöfnu saman í bekk eða námshópi.
- Nemendahópur fáist við sama viðfangsefni en nemendur innan hans fá mismunandi verkefni eftir stöðu þeirra í námi hverju sinni.
- Gerð sé einstaklingsnámskrá fyrir nemendur í námsvanda (sbr. reglugerð um sérkennslu).

Einstaklingsnámskrár eru á ábyrgð umsjónarkennara en unnar í samvinnu við aðra kennara sem koma að kennslu bekkjarins. Námsáætlanir eru endurskoðaðar reglulega um leið og lagt er mat á stöðu hvers og eins.

Mikil áhersla er lögð á samskipti við heimilin. Umsjónarkennari upplýsir foreldra reglulega um stöðu barnsins.

Þótt meginstefnan sé að nemendur fái alla sína kennslu innan bekkjar eða almenns námshóps, þar sem ýmist er einn eða fleiri kennarar, verður ekki fram hjá því litið að vandi sumra nemenda er þess eðlis að þeir þurfa rólegra umhverfi til að geta einbeitt sér og er þá kennt í minna rými, eða námsveri, þar sem áreiti er haldið í lágmarki.

### **Námsver**

Námsver er kennslustofa þar sem sérkennari skapar góða vinnuaðstöðu fyrir þá nemendur sem þurfa á einstaklingskennslu að halda í afmörkuðum þáttum, eða að vinna í umhverfi þar sem utanaðkomandi áreiti er haldið í lágmarki. Er sérkennari ávallt í góðu samstarfi við umsjónarkennara því umsjónarkennarar eru lykilpersónur nemenda í skólastarfinu og fylgjast reglulega með námsframvindu þeirra í öllum námsgreinum.

Markmið með kennslu í námsveri eru;

- að koma til móts við þarfir nemenda



- að bjóða nemendum námskeið í afmörkuðum þáttum náms
- að veita nemendum aðstoð við próftöku
- að styrkja sjálfsmynd og sjálfstæð vinnubrögð nemenda

### **Nýbúakennsla**

Nýbúakennslu í Hvolsskóla er ætlað að styðja við nemendur sem hafa íslensku sem annað tungumál. Uppfylla markmið laga og aðalnámskrár um kennslu í samræmi við eðli og þarfir nemenda og að nýta fjármagn og mannauð til nýbúakennslu sem best.

Meginreglan er að nemendur sem koma erlendis frá, hefji skólagöngu eins skjótt og auðið er og unnið er eftir móttökuáætlun þar sem vinnuferli eru skýr.

Lögð er áhersla á að byrja á að kenna og þjálfva nemandann í almennum orðaforða og samskiptum í íslensku og innleiða eins fljótt og auðið er, flóknari hugtök í námsbókum eftir því sem fram dregur. Leitast er við að styrkja nýja nemendur í félagslegum tengslum innan bekkjar og fyrstu skrefin í skólanum er lögð áhersla á að vera í góðu samstarfi við foreldra og með aðstoð tólks eftir því sem þörf er á. Slíkt ýtir undir traust milli aðila og gagnkvæms skilnings.

### **Markmið nýbúakennslu er:**

- að auka færni nemenda í íslensku
- að auka færni nemenda í lestri
- að styrkja sjálfsöryggi nemenda í að tala íslensku
- að jafna stöðu nemenda af erlendum uppruna

### **Nemendaverndarráð**

Við Hvolsskóla starfar nemendaverndarráð að velferð nemenda. Það er mikilvægur vettvangur kennara sem þurfa að leita stuðnings, samvinnu og ráðgjafar vegna vanda nemenda sinna. Nemendaverndarráð fjallar um mál einstakra nemenda sem hafa verið lögð fyrir ráðið. Hlutverk þess er að samræma skipulag og framkvæmd þjónustu við nemendur sem eiga í vanda.

Skólaárið 2019-2020 sitja í nemendaverndarráði: skólastjóri, aðstoðarskólastjóri, deildarstjóri, skólasálfræðingur, skólahjúkrunarfræðingur og fulltrúi félagsþjónustunnar. Einnig sérkennarar og aðrir kennarar eftir þörfum. Allir starfsmenn skólans og foreldrar nemenda geta vísað málum til ráðsins.

Nemendaverndarráð fundar mánaðarlega, fyrsta þriðjudag í mánuði kl. 13:00. Fundir eru færðir til bókar. Farið er með persónulegar upplýsingar samkvæmt reglum um meðferð trúnaðargagna.

## ÁSTUNDUN OG ÖRYGGI NEMENDA

### Öryggi nemenda

#### Frímínútnagæsla

Gæsla er í frímínútum sem bæði, stuðningsfulltrúar og skólaliðar sjá um. Deildastjórar skipuleggja gæsluna og hafa með henni eftirlit.

Allir nemendur eiga að fara út í frímínútur nema í unglिंगadeildinni er það frjálst. Nauðsynlegt er að börnin séu klædd með tilliti til veðurs svo þau geti notið útiverunnar. Ef nemandi má ekki fara út en hefur heilsu til að mæta í skólann verður hann að koma með miða um það frá foreldri.

#### Óhöpp eða slys

Verði áföll eða slys á skólatíma er strax reynt að hafa samband við foreldra. Ef einhver bið er á að foreldrar geti komið gerir skólinn strax ráðstafanir við hæfi. Slys eru skráð á þar til gerð eyðublöð og geymd í skólanum.

### Almennar umgengnisreglur

#### Á göngum skólans:

Nemendum ber að ganga hjóðlega um skólahúsnæðið og sýna tillitsemi. Það er góð regla að ganga alltaf hægra megin til að forast árekstra og önnur óþægindi.

#### Skófatnaður, yfirhafnir og höfuðföt:

Útiföt eru ekki leyfileg í kennslustundum. Farið er úr skóm í forstofum og þeim komið fyrir í skóhillum. Í Hvolsskóla eiga allir að vera í inniskóm þar sem við búum á jarðskjálftasvæði og gætum þurft að rýma skólann fyrirvaralaust. Snagar fyrir yfirhafnir eru á göngum, góð regla er að setja húfu og vettlinga inn í úlpuermi. Buff eru leyfileg. Nemendur eru hvattir til að skilja ekki eftir verðmæti í yfirhöfnum eða töskum. Mælst er til að fatnaður og áhöld í eigu nemenda séu vel merkt. Nemendur tæmi fatahengi á föstudögum.

#### Matsalur:

Nemendur skulu neyta matar í matsal skólans en fá ávexti inn á sín svæði. Hver nemandi gengur frá þeim áhöldum sem hann notar í matartímum. Allir nemendur skulu hjálpast að við að hafa snyrtilegt í kringum sig og viðhafa góða borðsiði. Lögð er áhersla á að borðað sé úr öllum fæðuflokkum en skammta eins og til standi að eta þar sem við erum að efla vitund nemenda varðandi matarsóun. Æskilegt er að friður og ró ríki í matsal.

#### Nemendur eiga að vera í skólanum á skólatíma:

Ætlast er til þess að nemendur í 1. – 10. bekk séu í skólabyggingunni eða á skólalóð á skólatíma. Undanskildar eru ferðir í íþróttahús, sundlaug og vettvangsferðir.

#### Reiðhjól og hjólaleiktæki:

Nemendum skólans er heimilt að koma á reiðhjólum í skólann frá 6 ára aldri. Það er mjög mikilvægt að gengið sé frá hjólum við skólann. Reiðhjól og önnur hjólaleiktæki

Starfsáætlun Hvolsskóla eru alfarið á ábyrgð nemenda og forráðamanna þeirra, einnig er það á ábyrgð foreldra að nemendur noti viðeigandi öryggisbúnað. Síendurtekinn skortur á viðeigandi búnaði er tilkynntur til lögreglu. Umferð reiðhjóla, rafknúinna hjóla og hjólaleiktækja s.s. hjólabretti, línuskautar o.s.frv. á skólalóð á skólatíma er bönnuð.

### **Farsími, i-pod og önnur rafeindatæki:**

Í kennslustundum skal vera slökkt á farsímum eða þeir hafðir í þögulli stillingu. Símar sem nemendur verða uppvísir að því að nota í kennslustundum án leyfis, verða settir í geymslu hjá umsjónarkennurum eða skólastjórnendum og óskað eftir að foreldrar nálgist þá þar. Notkun síma og annarra rafeindatækja svo sem i-pod sem truflað geta virkni og vinnu nemenda er ekki leyfð nema með sérstöku samþykki kennara hverju sinni. Því er beint til foreldra nemenda í 1. – 4. bekk að senda nemendur ekki með síma í skólann.

Persónulegir munir nemenda eru á ábyrgð þeirra.

### **Leiksvæði:**

Skólalóðinni er skipt niður í ólík leiksvæði til að koma til móts við sem flestar þarfir nemenda. Starfsfólk er hvatt til að virkja nemendur í leik á leiksvæðum.

### **Skólabjalla:**

Skólabjalla hringir kl. 8:10 að morgni svo og við lok frímínútna. Nemendur eiga að virða þessar hringingar og mæta stundvíslega í kennslustundir.

### **Sælgæti og gosdrykkir:**

Nemendum er ekki leyfilegt að neyta sælgætis eða gosdrykkja í skólanum nema með sérstöku leyfi skólastjórnenda.

### **Skólareglur**

*Skólareglurnar okkar:*

- Við sinnum hlutverki okkar
- Við virðum rétt annarra
- Við komum fram af kurteisni
- Við virðum eigur okkar og annarra

*Öryggisreglur:*

- Við beitum engan andlegu og/eða líkamlegu ofbeldi.
- Við mismunum engum á nokkurn hátt, t.d. vegna uppruna, litarháttar, trúar, kyns eða kynhneigðar.
- Við veitum öðrum vinnufrið í námi og kennslu.
- Við komum ekki með vopn eða eldfæri í skólann.
- Við stelum engu og skemmum ekki eigur okkar og annarra.

*Skýr mörk – viðurlög:*

Í Hvolsskóla eru sett skýr mörk fyrir hvað er ásættanleg hegðun og hvað ekki. Þegar nemendi brýtur af sér gefst honum ævinlega tækifæri til að leiðrétta hegðun sína og

Starfsáætlun Hvolsskóla læra af mistökunum. Starfsmenn skólans áskilja sér þann rétt að fjarlægja nemanda tímabundið úr aðstæðum ef hann sýnir óásættanlega hegðun. Eins getur nemandi misst tímabundin réttindi til að vera í hópnum. Þegar nemandur brjóta alvarlega af sér eru foreldrar kallaðir til og jafnvel er nemandi vísað frá skóla á meðan afgreiðsla máls er undirbúin.

### **Skólasókn og ástundun**

Samkvæmt lögum eru foreldrar ábyrgir fyrir því að börn þeirra sækja skóla. Nemendum ber að mæta í skóla og í allar kennslustundir um leið og hringt er inn.

### **Alvarleg frávík frá skólasókn - fjarvist – seint**

Ef skólasókn nemenda í 1. - 10. bekk er ekki viðunandi er nemandi og foreldrum fyrst gert viðvart og síðan eru þeir boðaðir á fund með umsjónarkennara, þar sem farið er yfir stöðuna. Ef þetta ber ekki tilætlaðan árangur er málinu vísað til skólafyrivalda. Hver nemandi í 1. - 10. bekk byrjar með 10,0 í skólasókn í upphafi hverrar annar. Fjarvistir, seint og hegðunarbrot koma síðan til frádráttar. Þau stig sem eftir eru í lok annar teljast mætingareinkunn sem birtist í Námfús. Skólasóknareinkunn er gefin í lok annar en þetta er sérstök einkunn óháð frammistöðu í einstökum námsgreinum. Nemandi getur ásamt foreldri, óskað eftir að hækka ástundunareinkunn á þar til gerðum eyðublöðum.

### **Fjarvistir (F)**

Við fyrstu fjarvist kemur enginn frádráttur ef nemandi hefur sofið yfir sig í fyrsta tíma að morgni, en eftir það dragast 0,5 frá mætingareinkunn í hvert skipti. Ef nemandi er fjarverandi án leyfis í heilan dag, skal umsjónarkennari hans/deildarstjóri leita skýringa á því og meta síðan fjarveru hans til frádráttar, þó ekki meira en frádráttarreglur segja til um. Ef ekki er tilkynnt um forföll barns og ekki næst í foreldri er barn með fjarvist yfir allan daginn og kemur það til frádráttar á skólasóknareinkunn.

Næstu skref:

- Ef nemandi fær 2 fjarvistir í sömu vikunni ber umsjónarkennara að hafa samband við forráðamenn.
- Ef mæting lagast ekki innan viku verður eftirfarandi gert: Máli nemandi vísað til deildarstjóra sem kallar á fund með foreldrum. (Reynt að finna úrræði í samráði við foreldra og nemanda.) Nemandi gert að bæta sig.
- Gangi það ekki eftir má búast við að: Málinu verði vísað til nemendaverndarráðs og skólastjóra. Nemandi má t.d. búast við að missa af sameiginlegum ferðum/skemmtunum/
- atburðum/ á vegum skólans eða brottvísun. Lagist skólasókn ekki tekur barnaverndarnefnd á málum nemenda sem ekki sinna lögboðinni skólasókn.

### **Seint (S)**

Komi nemandi of seint (fyrstu 10 mínúturnar) í kennslustund skal færa seint (S) í Námfús. Eftir 10 mínútur skráist fjarvist.

Við fyrsta (S) kemur enginn frádráttur en eftir það dragast 0,2 frá fyrir hvert skipti. Fari nemandi niður fyrir 8,5 í mætingareinkunn skal umsjónarkennari tilkynna það foreldrum hans. Fari nemandi niður fyrir 7,0 skal nemandi ásamt foreldrum koma til viðtals við umsjónarkennara. Ef nemandi er kominn niður fyrir 6,0 er mál hans komið á það stig að það verður tekið til sérstakrar umfjöllunar hjá deildarstjóra í samráði við foreldra. Ef sú umfjöllun skilar ekki tilætluðum árangri, mun málið verða sent skólastjórn til úrlausnar. Ef þörf þykir vísi skólastjóri málefni nemanda til fræðslu- og barnaverndaryfirvalda.

Nemandi sem farið hefur niður fyrir 6,0 í mætingareinkunn á kost á því að vinna sig upp í þá tölu, en þó með ákveðnum skilyrðum. Ef mæting er óaðfinnanleg í tvær viku getur nemandinn unnið sér inn plús 1,0 punkta. Umsjónarkennari skal einu sinni í mánuði gefa upp stöðu nemenda í mætingareinkunn í skráningarkerfi Mentors. Ef nemandi gerir ekki athugasemdir við færslur í Mentor strax, skoðast þær samþykktar.

### **Veikindi og leyfi**

Forföll og veikindi ber að tilkynna að morgni og er það á ábyrgð foreldra. Eftir 5 daga veikindi í röð, ber umsjónarkennara og skólayfirvöldum að krefjast læknisvottorðs og skipuleggja heimakennslu. Þurfi nemendur leyfi í þrjú daga eða lengur þarf að sækja um það skriflega í afgreiðslu skólans.

### **Ástundun**

- Nemendum ber að koma undirbúnir og með nauðsynleg gögn í skólann.
- Foreldrar bera ábyrgð á mætingu jafnt sem námi barna sinna og eru hvattir til að fylgjast með því hjá umsjónarkennara og á Námfús.
- Ástundun er hluti af kennaraeinkunn. Í henni felst virkni, áhugi, umgengni, verkefna-og áætlunaskil.
- Nemendum ber að fylgja áætlun frá kennurum.
- Kennurum ber að hafa grófa áætlun í hverri námsgrein tilbúna með 2 vikna fyrirvara.
- Kennurum ber að skrá í Námfús hvort nemendur standast áætlun í sínum greinum, mismunandi eftir þörfum. En þó að lágmarki 2x sinnum í mánuði.

### **Viðurlög**

- Standist nemandi ekki áætlun tvö skipti í röð ber kennurum að aðvara nemandann.
- Standist nemandi ekki áætlun 3 skipti í röð ber kennara að láta umsjónarkennara vita sem hefur samband við forráðamenn.
- Ítrekuðum brotum má vísa áfram til skólastjórnenda, nemendaverndarráðs og síðan barnaverndarnefndar ef hlutirnir lagast ekki.

(Sjá skólareglur í heild sinni á heimasíðu skólans).

## FÉLAGSLÍF OG FASTIR LIÐIR Í SKÓLASTARFINU

Það er mikilvægt fyrir þroska og ánægju nemenda að taka þátt í fjölbreyttu félagsstarfi í skólanum.

Markmið skólaskemmtana;

- að nemendur öðlist styrk til að efla félags- og tilfinningaþroska sinn
- að nemendur þjálfist í að koma fram
- að nemendur þjálfist í að tjá sig í gegnum upplestur, frásögn, tónlist, leikræna tjáningu og sköpun.

### Þemavikur

Þemavikur eru fastur þáttur í skólastarfinu. Unnið er með ýmis verkefni.

Markmið;

- að efla með nemendum félags- og skólaanda
- að nemendur kynnist nemendum úr öðrum bekkjum
- að þjálfra samvinnu nemenda
- að vinna með huga og hönd

### Vettvangsferðir

Markmið;

- að nemendur öðlist meiri dýpt og skilning á þeim viðfangsefnum sem þeir eru að fást við í námi sínu
- að efla samkennd meðal nemenda
- að auka víðsýni nemenda með því að tengja námið við daglegt líf
- að vera fræðandi og menningaraukandi
- að efla félagsþroska nemenda.

Nemendur fara í námsferðir á skólatíma að lágmarki einu sinni á ári hver árgangur. Skólinn sér um skipulag og greiðir fyrir rútur og laun kennara. Foreldrar greiða fyrir mat barna sinna og gistingu þegar það á við.

Nemendur 5.– 10. bekkja fara í skíðaferð ef/þegar veður leyfir.

### Vorferðir – söfnun f. ferðir og hlutverk kennara

Umsjónarkennari sér um að halda utan um safnanir á vegum nemenda.

### Dagur íslenskrar tungu

Hátíðardagskrá á Degi íslenskrar tungu hefur fest sig í sessi hjá okkur í Hvolsskóla og er dagskráin vönduð og mikil. Dagskrá hefst kl. 8:15 og stendur yfir til kl. 19:00. Meginuppistaðan er lestur 10. bekkinga á Brennu-Njálssögu, en dagskráin er brotin upp með ýmsum viðburðum frá öðrum nemendum eða aðilum úr samfélaginu. Má þar nefna að formlega hefst undirbúningur fyrir Stóru upplestrarkeppnina á þessum degi og flytur því 7. bekkur ljóðið Gunnarshólma. Á hátíðina hefur verið fenginn hátíðargestur ár hvert, sem ávarpar samkomuna.

### **Stóra upplestrarkeppnin**

Keppnin er fyrir 7. bekkina í landinu og er haldin víða um land í mars ár hvert. Á okkar svæði eru það auk Hvolsskóla, Grunnskólinn á Hellu, Laugalandsskóli, Víkurskóli, Grunnskólinn Kirkjubæjarklaustri og Grunnskólinn í Vestmannaeyjum sem etja kappi saman. Skólarnir skiptast á að halda keppnina.

Undirbúningur fyrir keppnina hefst formlega á Degi íslenskrar tungu, þann 16. nóvember. Í Hvolsskóla hefur verið hefð fyrir því að nemendur í 7. bekk lesi þá Gunnarshólma á hátíðardagskrá í skólanum.

### **Kaffisala á foreldradögum og skólaslitum**

Á foreldradögum hefur kaffisala verið í höndum 10. bekkina og foreldra þeirra og hefur ágóði runnið í ferðasjóð þeirra nemenda. Á skólaslitum hefur verið vöfflusala og hefur hún verið í höndum 7. bekkina og foreldra þeirra. Umsjónarkennari sér um að kalla foreldra að borðinu þar og vera foreldrum innan handa.

### **Fjallganga – Tíu tinda ganga**

Á haustin er farið með allan skólann, bæði nemendur og starfsmenn í fjallgöngu og er markmiðið að nemendur sem byrja hjá okkur í 1. bekk og útskrifast héðan úr 10. bekk hafi gengið á 10 fjöll í héraði á þeim tíma. Skipulagið rúllar á þremur árum.

Ár hvert gengur 1. bekkur á Stóru-Dímon.

Nemendur í 2.-4. bekk ganga á: Lambafell, Vatnsdalsfjall og Háamúlafjall.

Nemendur í 5.-7. bekk ganga á: Fagrafell, Þórólfsfell og Hrútkoll.

Nemendur í 8.-10. bekk ganga á: Drangslíðartind, Þríhyrning og Einhyrning.

### **Ýmis grænfánaverkefni**

- Mælingar á Sólheimajökli
- Vistheimt við Berjanes
- Hekluskógar – visheimt
- Moltugerð
- Tunguskógur – uppbygging á útivistarsvæði

### **Úlfljótsvatn 7. bekkur**

Ár hvert fara nemendur í 7. bekk að Úlfljótsvatni og gista þar eina nótt. Þar er dagskrá fyrir hópinn sem miðar að hópefli. Umsjónarkennari/kennarar og stuðningsfulltrúi fara með hópnum í ferðina eftir því sem þurfa þykir.

### **Vorhátíð**

Foreldrafélag Hvolsskóla stendur fyrir vorhátíð að jafnaði síðasta vetrardag. Gjarnan er þá á sama tíma að ljúka þemavinnu í skólanum.

### **Öskudagur**

Á öskudegi mæta nemendur og starfsmenn í búningum kl. 8:10. Starfsemi er til kl. 13 í skólanum þann dag. Skjól er opið.

### **Kórastarfsemi í Hvolsskóla**

Kór fyrir 5.-10. bekk er starfandi við skólann undir stjórn Ingibjargar Erlingsdóttur. Hann æfir á miðvikudögum kl. 15-16.

### **Aðventan**

Aðventan í Hvolsskóla hefst á jólaföndri foreldrafélagsins fyrsta sunnudag í aðventu. Árshátíð yngsta stigsins er í kringum 1. desember en á hana er gestum boðið.

Jólatré úr Tunguskógi er sett upp í sal skólans og skreytt.

Jólagleðin/litlu jólin eru haldin síðasta dag fyrir jólafrí. Þann dag sem jólagleðin er mæta nemendur á hefðbundnum tíma í skólann og eru til klukkan 11. Yngsta stigið og miðstigið fara í sína umsjónarhópa strax að morgni og tekur við jóladagskrá. Við fáum prest í heimsókn sem er með jólahugvekjum og dansað er í kringum jólatréð. 7. bekkur hefur það hlutverk að aðstoða jólasveinana.

Elsta stigið byrjar í heimastofu sinni á jóladagskrá en hefur sína samkomu að mestu í íþróttahúsinu.

### **Bekkjarkvöld**

Bekkjarskemmtanir eru í stofu eða sal a.m.k. tvisvar á vetri. Þessar skemmtanir eru skipulagðar af bekkjartenglum en æskilegt er að samráð sé haft við umsjónarkennara. Nemendur bjóða foreldrum á þessar skemmtanir.

### **Samstarf skólanna í Rangárþingi og V.- Skaftafellssýslu**

Skólarnir í Rangárþingi halda sameiginlegan Íþróttadag, Listahátíð, Haustball og Árshátíð. Á Haustballið og Árshátíðina er skólunum í V.- Skaftafellssýslu boðið að vera með. Þessir viðburðir eru fyrir nemendur í 8.-10. bekk en á árshátíðina mæta einnig 7. bekkingar.

### **Árshátíðir á yngsta- og miðstigi**

Árshátíð á yngsta stigi fer fram í desember en á miðstigi í mars. Á þeim sýna nemendur leikrit eða brot úr leikritum og bjóða gestum og gangandi á sýningu.

### **Símenntunaráætlun**

<http://hvolsskoli.is/starfsthrounaraetlun/>